

Vybrané partie

V tomto textu je uvedeno 20 mých partií z let 1998 až 2001, které si nějakým způsobem zasluhují pozornost. Většinou se jedná o partie kvalitnější nebo v určitém směru přínosné, ojediněle se vyskytují také ty sice ne úplně dobře hrané, zato (nebo právě proto) zajímavé. Zcela jistě zde nelze najít všechny partie, ze kterých by bylo možno si něco odnést, ale do tohoto úzkého výběru se nedostaly partie hrané dobře jen v některé fázi hry, vstupním požadavkem byl co nejmenší počet chybných tahů (stejně jako se do fotbalové reprezentace těžko dostane fyzicky skvěle vybavený borec, který má však zlomenou nohu). Vyložené dobré partie se většinou nesehraje mnoho, a to z jednoho prostého důvodu. Je totiž potřeba, aby měli svůj den oba soupeři. K čemu je jemné manévrování, když soupeř v příštím tahu nastaví figuru? A právě ta skutečnost, že se dobrá forma musí sejít u obou protihráčů, dělá z povedené partie vzácný jev. Má-li navíc tato partie skončit rezultativně, stává se věc ještě víc zapeklitou (většinou je potřeba přesvědčivě využít nějaké malé chyby v zahájení). Myslím, že z tohoto výběru se právě naznačenému ideálu nejvíce blíží partie s Mojžíšem a s Galíčkem, v ostatních už je nějaké to zaváhání většinou dobře patrné.

Partie jsou většinou komentovány poměrně podrobně (pro větší srozumitelnost) a ty novější také co možná nejdůkladněji (vždy jsem se v analýzách snažil dojít tak daleko, aby bylo možno pozici zhodnotit maximálně přesně). Doufám, že se mi tím aspoň zčásti podařilo předejít případným nesrovnalostem, ale třeba se na problematice fáze časem budu dívat trochu jinak. Kdo ví...

Nyní už přistupme k partiím samotným.

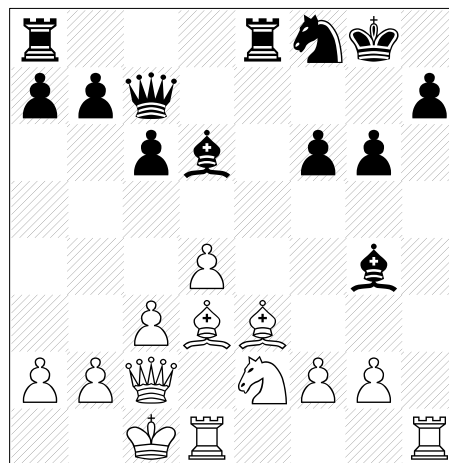
Začínáme v roce 1998. Tehdy jsem jako člen Lokomotivy Pardubice (budiž jí země lehká) hostoval za Infinity Pardubice v divizi F. Tato soutěž pro mě byla dobrou zkouškou, protože jsem poprvé dostal šanci změřit síly s výrazně silnějšími soupeři. Hodně papírových favoritů se mi tehdy podařilo uremizovat a před posledním kolem jsem měl hezkých 50%. Mé snaze skončit v plusu se v posledním kole postavil nestor náhodského šachu, František Fuchs. Ještě před partií samotnou poznamenám, že se mu v této soutěži doposud velice dařilo.

(01) Bernard,B (1858) - Fuchs,F (2027) [B15]

Divize F 1997/98 (11), 19.04.1998

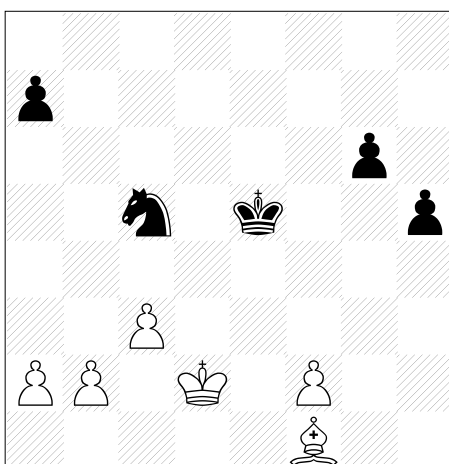
1.e4 c6 2.d4 d5 3.Jc3 dxe4 4.Jxe4 Jf6 5.Jxf6+ exf6 6.c3 Sd6 7.Sd3 0-0 8.Dc2 Franta měl trochu smůlu, že jsem se nedlouho před touto partií na Caro-Kann s exf6 díval a znal jsem agresivní plán Sd3, Dc2 a h4, který je černému značně nepříjemný. **8...Ve8+ 9.Se3** Logičtější je představit jezdce. Černopolný střelec se někdy bez ztráty tempa

vyvíjí po ...g6 na h6, kde může vyměnit jezdce na f8 (ten se tam dostane velmi rychle) a tím oslabit obranu bodu h7. **9...g6 10.0-0-0 Jd7 11.h4 Jf8 12.h5 Dc7** S intencí Sf4. **13.hxg6 fxd6 14.Je2 Sg4** Opět si chce ulehčit život po Sxe2 a Sf4.



15.Vh4! Sxe2 16.Sxe2 Bílý získal dvojici střelců a šikovní tah věží na h4 opět znemožňuje výměnu po Sf4. **16...c5?!** Pravděpodobně zahráno ze zvyku. V tomto Caro-Kannu ale "aktivní" c5 přinese černému jen další problémy, protože jeho figury nejsou na zteč v centru příliš dobře připraveny. Solidně vyhlíželo **16...Ve7**. **17.Db3+!** Dobrý tah. Kryje pole c4 a napadá na b7, to vše bez ztráty tempa kvůli šachu. Ve variantě **17.dxc5?! Sxc5 18.Sd4** má bílý oproti partii 2 tempa méně, a po **17.Kb1** má černý možnost **17...c4!?**. **17...Kh8 18.Kb1 cxd4 19.Sxd4!** Pointa. Díky napadenému pěšci f6 nemá černý čas sebrat visícího střelce na e2. **19...Se5 20.Sf3!** Pěšec b7 se stává předmětem zájmu bílého. **20...Ve7** Ztrácí pěšce, ale také po **20...Sxd4 21.Vhxd4** je převaha bílého drtivá. **21.Sxe5! Dxe5 21...Vxe5 22.Dxb7** nebo **21...fxe5 22.Vc4 Db6 (22...Db8 23.Vb4+-) 23.Dxb6 axb6 24.Vb4 Va6 25.Se2+-**. **22.Ve4 Df5?!** **22...Dc7. 23.g4?** Zahráno příliš rychle. Tento tah značně komplikuje úlohu bílého, protože se pěšec g4 stane vážnou slabinou. Snadno vyhrávalo **23.Vd5! Ve5 (23...Vxe4 24.Vxf5 Ve1+ 25.Kc2 gxf5 26.Dxb7 Vae8 27.Dxa7+-) 24.Vdxe5 fxe5 25.Dxb7. 23...Dc5** Jediný tah, rychle prohrává **23...Dxf3 24.Vxe7+-**. **24.Vxe7 Dxe7 25.Dxb7 Ve8** Mnoho práce bílému ušetří slabší **25...Dxb7 26.Sxb7 Ve8 27.Vd2+-**. **26.Dxe7 Vxe7** Partie vstupuje do fáze uplatnění převahy. Jak už bylo řečeno, neopatrný tah g4 dává černému jisté protišance. **27.Vd2?!** Neopatrný tah. Přitom jsem viděl, že po **27.Sc6!** (brání převodu Jf8-d7-e5) **27...Ve2 28.f3 g5 29.Kc1** s dalším **Vd2** uplatním výhodu poměrně snadno. Další dobrou možností bylo vedle **Sc6 27.Kc2**, kde je ve variantě **27...Jd7 28.Sg2 Je5 29.Ve1 Vd7 30.g5** postavení věže na e1 (oproti partii, kde bude stát na e2) výhodné bílému. **27...Jd7! 28.Ve2 Je5 29.Sg2 Vd7!** Bílý hrozil vyměnit věže po f4. **30.g5** Jediná možnost, protože po **30.f3? g5** zůstane bílému pasivní střelec. **30...Kg7 31.Kc2 Jd3** Nyní je již protihra černého zřetelně cítit. Nejen že jeho

jezdec zaujal velmi aktivní postavení, ale černý bude mít zanedlouho volného h-pěšce. Kdyby byla bílá věž na první řadě (viz poznámka k pochybnému 27.Vd2), nyní by okamžitě rozhodlo Vd1, takto má však černý po Vd2 nepřijemný šach na e1. **32.gxf6+!** Slabší bylo 32.Sh3, protože po 32...f5 je bílý g-pěšec vážnou slabinou, např. nelze 33.Vd2? Je1+ 34.Kd1 Vxd2+ 35.Kxd2 Jf3+ 36.Ke3 Jxg5. **32...Kxf6 33.Sh3 Vd6 34.Vd2 Je1+ 35.Kc1!** K ničemu nevedlo 35.Kd1 Jd3 a kvůli hrozbám Jxf2+ a Jxb2+ se bílý tak jako tak musí vrátit na c2. Po 36.Kc2 Je1+ 37.Kc1 se bude pokračovat jako v partii. **35...Jd3+ 36.Kb1** S dosavadním průběhem koncovky jsem byl hrubě nespokojen, místo uplatňování pěšce jsem se po chybném 27. tahu musel jen bránit. Po posledním nevzhledném, ale nutném tahu (pokud chce bílý hrát na výhru) je navíc markantní rozdíl v síle králů. Normálně bych se asi proti silně favorizovanému soupeři snažil dát partii za remis, ale zde byl oním "silně favorizovaným" Franta Fuchs a pokračovat v boji bylo tím pádem mojí morální povinností. Následující koncovka je velmi zajímavá. **36...Ke5 37.Sf1** Vynucuje přechod do koncovky střelce proti jezdcí, kde má sice bílý pěšce víc, ale černý má aktivního krále v centru a volného h-pěšce. **37...Jc5** Nejlepší možnost, zcela špatné bylo 37...Ke4?, po čemž je černý v zugzwangu, a rovněž nestačí 37...Jf4 38.Vxd6 Kxd6 (nyní začínají závody králů na jejich křídlo) 39.Kc2 Ke5 (bude-li černý postupovat h-pěšcem, bílý král se snadno dostane na pole f3) 40.Kd2 Ke4 41.c4! Kf3 42.Ke1 (jediné) 42...h5 43.c5 h4 44.c6 Je6 45.Sc4 Jc7 46.Kf1 h3 47.Se2+ Ke4 48.Kg1 Kd5 49.Sf3+ a bílý vyhraje. **38.Vxd6 Kxd6** Důležité je, že se kvůli výměně musel černý král trochu vzdálit od královského křídla. **39.Kc2 Ke5** Evidentně je špatné 39...Je4? 40.f4!. **40.Kd2 h5** Po 40...Kf4 41.Sg2 je rovněž průniku černého krále zabráněno.



41.Ke3! Náročný, avšak velmi dobrý tah, na jehož propočít jsem spotřeboval 25 minut (tehdy neobvyklé). Základní myšlenkou je samozřejmě omezení černého krále, chybou by bylo 41.b4? pro 41...Je4+. Podobnou úlohu jako tah v partii plnilo také 41.Sb5 s přechodem do pozic v partii. **41...g5!** Ještě nejlepší. Základním problémem tahu Ke3 je

výpad 41...Ja4, na což jsem měl připraveno 42.f4+! a naštěstí se ukazuje, že každý ústup krále má své podstatné vady. Základní variantou je 42...Kf6, když nepomáhají ani jiné ústupy: **A)** 42...Ke6 43.Sc4+ Kd6 (43...Kf6 viz hlavní varianta) 44.Sf7, **B)** 42...Kd6 43.Sd3, **C)** 42...Kf5 43.Sd3+ Kf6 viz hlavní varianta, **D)** 42...Kd5 43.c4+ Ke6 44.b3+-. Zpátky ke Kf6: 43.Sb5! Jxb2 44.Kd2 h4 45.Kc2 h3 46.Kxb2 h2 47.Sc6 Kf5 48.Kc2 Kxf4 49.Kd2 Kg3 50.Ke3 s výhrou. **42.Sb5!** Ideální pole pro střelce je c6, odkud brání jak výpadům jezdece, tak i postupu h-pěšce. Navíc zde může být jen ztěžší napaden. **42...g4** Tady už nepomáhá nic, např. 42...h4 43.Sc6 g4 44.b4 Je6 45.Sh1 Jf4 46.c4 h3 47.a4 se snadnou výhrou bílého. **43.f4+!** Samozřejmě bylo možné vyhrávat nějakým poklidným způsobem, ale poslední tah černého mi umožnil tento výpad. Pravdou sice je, že černý dostává do rukou spojene volné pěšce, podařilo se mi ale zjistit, že toho nelze nijak využít. Výhodou tahu f4 je další zatlačení černého krále a samozřejmě třetí volný pěšec. **43...Kf5** Slabá reakce, nejlepší bylo 43...Kf6, po čemž bílý vítězí následovně: 44.b4! Je6 45.Sd3! (zajímavé je, že pokus o přechod do pěšcové koncovky skončí debaklem: 45.Se8? h4 46.Sd7? h3 47.Sxe6? Kxe6 48.Kf2 h2 49.Kg2 g3 a nezávisle na pěšcové převaze bílého má černý jednoduchou cestu k výhře: 50.c4 Kf5 51.c5 Kxf4 52.c6 Ke3 53.c7 h1D+ 54.Kxh1 Kf2 55.c8D g2+ 56.Kh2 g1D+ 57.Kh3 Dg3#; s tímto motivem se ještě několikrát setkáme) 45...h4 46.f5! Jg5 47.Kf4 g3 (47...h3 48.Sf1 Jf3 49.Sxh3!) 48.Sf1! a černému došly tahy. **44.b4 Je6** Nebo 44...Jb7 45.Se8! h4 46.Sd7+ se ziskem pg4. **45.Sd7!** Vynucuje přechod do pěšcové koncovky, která rovněž nebude bez zajímavosti. **45...h4 46.Kf2!** Bílý musí stále hrát velmi přesně, horší je ukvapené 46.Sxe6+? Kxe6, kde má bílý jedinou cestu, a to 47.c4! (47.Kf2? končí nám již známým 47...Kf5 48.c4 Kxf4 49.c5 g3+ 50.Kg2 Kg4 51.c6 h3+ 52.Kg1 Kf3 53.c7 h2+ 54.Kh1 Kf2 55.c8D g2+ 56.Kxh2 g1D+ 57.Kh3 Dg3#) 47...Kf5 (47...h3? 48.Kf2 h2 49.Kg2 g3 50.c5+-) 48.c5 (48.Kf2? Kxf4+-) 48...h3 49.c6! s výhodou ve vznikající dámské koncovce. **46...Kf6** Černý je nucen takto ztratit tempo. **47.Sxe6 Kxe6 48.c4** Právě ono získané tempo rozhodne rychlostní souboj černého krále (který chvátá pomoci pěšcům g a h) a bílého c-pěšce. **48...Kf5 48...Kd6 49.c5+ Kc6 50.f5** rozhoduje bezbolestně. **49.c5 Kxf4 50.c6 g3+ 51.Kg1!** Poslední přesný tah. Naproti tomu pouze remizovalo "přirozené" 51.Kg2? h3+! 52.Kxh3 (známou chybou je 52.Kg1? Kf3 53.c7 h2+ 54.Kh1 g2+ 55.Kxh2 Kf2) 52...Kf3 53.c7 g2 54.c8D g1D 55.Df5+ Ke2 56.Dg4+ Dxg4+ 57.Kxg4 Kd3=. Po 51.Kg1 h3 52.c7 Kf3 53.c8D h2+ 54.Kh1 g2+ 55.Kxh2 Kf2 už má bílý naštěstí postavenou dámu: 56.Dc2+. **Černý se vzdal.** Čas: 2:25 - 2:56.

Tato partie patřila ještě dlouho k mým nejoblíbenějším. Navzdory několika nepřesnostem (ty je nutno pochopit – přeci jenom, bílé kameny vedl hráč s Elem 1858!) obsahuje zajímavé zahájení,

několik vykřičnickových tahů ve střední hře a nakonec také dobře vedený závěr koncovky.

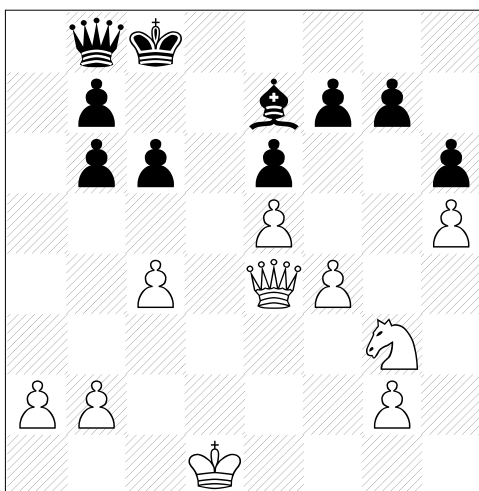
Druhá partie výběru byla sehrána na regionálním přeboru jednotlivců o necelý měsíc později. Na tomto turnaji skončila většina mých partií remízou, když některé zůstaly nedotaženy podobně jako tato.

(02) Bernard, B (1861) - Hájek, L (1918)

[B19]

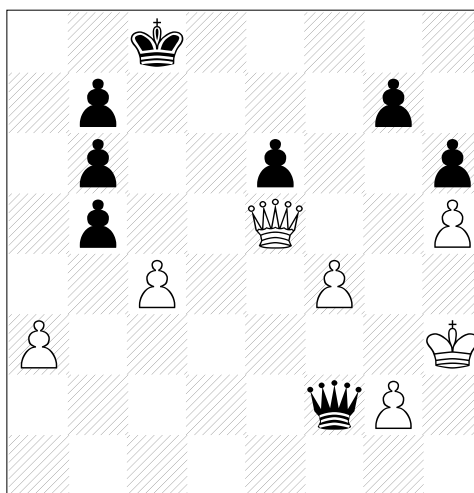
Regionální přebor jednotlivců (3), Chrudim
08.05.1998

1.e4 c6 2.d4 d5 3.Jc3 dxe4 4.Jxe4 Sf5 5.Jg3 Sg6 6.h4 h6 7.Jf3 Jd7 8.h5 Sh7 9.Sd3 Sxd3 10.Dxd3 Dc7 11.Sd2 0–0–0 12.De2 e6 13.0–0–0 Jgf6 14.Je5 Jxe5 14...Jb6 mi přijde přeci jen o něco bezpečnější. 15.dxe5 Jd5 16.f4 Nedlouho před touto partií jsem proti Praxovi v 1. lize mladšího dorostu zvolil 16.a3!?, to však trochu oslabuje dámské křídlo, čehož černý ihned využil sice ne úplně korektním, zato však značně nepřijemným 16...Db6!? 17.c4 Sxa3!?. Proto jsem se rozhodl v této partii pokračovat jinak. **16...Se7 17.De1!?** Pole b4 je tedy pokryto bez pomoci a-pěšce. **17...Db8** Je zajímavé, že tento podivný ústup se nakonec bude černému hodit (viz jeho 24. tah). **18.c4 Jb6 19.De4 Vd7 20.Se3 Vhd8 21.Sxb6 axb6 22.Vxd7 Vxd7 23.Vd1 Vxd1+ 24.Kxd1**



Vznikla zajímavá a svým způsobem poučná koncovka. Bílý má lepší šance především díky prostorové převaze, navíc je všeobecně známo, že až na výjimky je dáma s jezdcem lepší než dáma se střelcem. **24...Da8** Černý se okamžitě chápe možnosti protiútok, před nedávnem otevřený a-sloupec je nyní ideálním nástupním ostrůvkem pro černou dámu. **25.a3 Da4+ 26.Dc2** Jediné pokračování, prohrávalo 26.Kc1? Sxa3! nebo 26.Kd2? (e1,e2) Db3. **26...Da5** Převaha bílého v koncovce po 26...Dxc2+ 27.Kxc2 je evidentní. **27.Ke2!** Bílý nyní musí několik tahů čelit aktivitě černé dámy. Tah v partii připravuje rozestavení Dd3 a Kf1. **27...Dc5** Černý rychle přesouvá dámu na g1, bílý již hrozil tomuto převodu načrtnutým způsobem zabránit. **28.Dd3!** Velkým omylem by bylo 28.Kf1?

De3 29.Df2 (29.Je2 Sc5+) 29...Dc1+ s výhrou černého. **28...Dg1** Jinak Kf1. **29.Kf3** Obranný manévř je dokončen, bílé figury spolupracují velmi dobře a černý tím pádem není sto těžít z trochu exponovaného postavení bílého krále. **29...Dc1 30.b4** Získat trochu toho prostoru na dámském křídle nemůže být na škodu... **30...f5** Takto získá černý střelec aspoň trochu vzduchu. **31.exf6** Jinak bude pozice černého příliš pevná. **31...Sxf6** Černému se asi nelíbilo 31...gxf6 32.f5. **32.Je4 Db2?!** Být černým, tak bych dámou z první řady neodcházel. **33.b5!** Velmi silný tah, který staví černého před další problémy. Nejen že se bílý pěšec pro všechny případy staví na bílé pole, ale také pozice černého krále přestává být neohrožená. **33...Sd8** Tah 33...c5 vypadá trochu riskantně (obnažil se pěšec b7), po 34.Kg3! má bílý silnou hrozbu Jd6+. Proto se jako nejrozumnější obrana zdá prostý návrat 33...Dc1 a bílý se bude muset ještě hodně snažit. Tah v partii dává bílému zajímavou možnost. **34.Dc3!?** **Db1** Koncovka po 34...Dxc3+ 35.Jxc3 je pro černého dost strašná, ten proto radši zkusí štěstí s dámami na šachovnici. **35.De5** Samozřejmě ne 35.Dxg7? Dd3+. **35...Dd3+** Jako bezpečnější se zdá 35...Df1+ 36.Kg3 De1+ 37.Jf2 Dxe5, kde je sice převaha bílého zřejmá, ale možná ne dostatečná. **36.Kg4** Tento ústup jsem měl připravený na šach z f1 a nějak mě nenapadlo, že šach z d3 umožňoval 36.Kf2, kde má bílý o možnost víc ve variantě 36...Sh4+ (36...Dc2+ 37.Kg1 Dd1+ 38.Kh2 - zde by v partii stála černá dáma na e1 a měla by šach na h4; to nyní nemá a bílý stojí jasně lépe) 37.Kg1 a bílý se vyhnul výměně dam, která následuje po 37.g3 Dc2+ 38.Kg1 Dd1+ 39.Kg2 De2+ 40.Jf2 Dxe5, což je varianta podobná partii. **36...Dd1+ 37.Kg3 De1+ 38.Jf2 Sh4+** Objektivně lepší bylo přejít do lehkofigurové koncovky, dámská má pro černého malý háček... **39.Kxh4 Dxf2+ 40.Kh3 cxb5**



41.Dxe6+ Očekávané pokračování, které by bylo možno přejít s komentářem, že takto získává bílý pěšce. My ale máme tu čest s klíčovou pozicí partie. Jakkoliv to zní neuvěřitelně, právě zde se bílý dopustil přehmatu a ztratil tak rozhodující

výhodu. Vyhrává tah z říše snů, a to 41.cxb5!! Za cenu zachování materiální rovnováhy zůstal černý král v centru, což se bude bílému hodit při následném dobývání slabín e6, g7 a b6. Za hlavní variantu budeme považovat stejné pokračování, které zvolil černý také v partii: 41...Df1 (po 41...Dg1 přijde jemné 42.Kg3! a černá dáma musí opustit diagonálu g1-a7, odkud kryje pěšce b6; jiná pokračování jsou rovněž nedostatečná, např. 41...Da2 42.Dxg7 Dxa3+ 43.Kh2 s výhrou bílého) 42.Dxe6+ Kb8 43.Dxb6! Bílému se podařilo sebrat klíčového pěšce, který velmi dobře chránil krále. 43...Dxf4 (nebo 43...Dh1+ 44.Kg3 Dxb5 (44...De1+ 45.Df2) 45.Dd8+ Ka7 46.Dd4+ Ka8 (46...Kb8 47.De5+ Dxe5 48.fxe5+-) 47.b6! a slabý černý král rozhodne) 44.Dd8+ Ka7 45.Da5+ Kb8 46.b6 a černá dáma nedokáže dát věčný šach (bílý král má možnost schovávat se na polích kolem rohu h8 - pěšce g7 a h6 nebude brát, ale použije jich jako úkrytu). 41...Kb8 42.De5+ 42.cxb5 Dxf4 43.Dxb6 Df5+=. 42...Ka7 Tím je král černého dobře schován a převaha jediného pěšce bílému díky nejistému postavení vlastního krále k výhře nestačí. 43.cxb5 Df1 44.Kg3 Dd3+ 45.Kg4 Dd1+ 46.Kh4 Dd8+ 47.Kh3 Dd3+ 48.Kh2 Dd8 49.g3 Dd2+ 50.Kg1 Dd1+ 51.Kf2 Dd2+ 52.De2 Dd4+ 53.Kg2 Dd5+ 54.Kh3 Dh1+ 55.Kg4 Dd5 56.De8 Dd3 57.a4 Db3 58.Dd7 Dc3 59.De6 Dd3 60.Dg6 Dd1+ 61.Kf5 Dd5+ Remíza. Čas: 2:03 - 1:08.

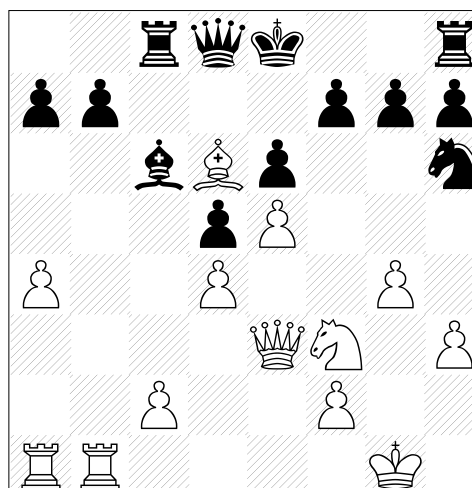
Následující partie měla zajímavou předehru. Na Czech openu to tehdy bylo poprvé, co jsem hrál běčko. Povzbuzen úspěchy z Divize a z regionálního přeboru (stal jsem se přeborníkem kategorie H20, když jsem za sebou nechal Martina Šklíbu, Pavla Stehna a Vráťu Jarábka) jsem si start představoval trochu jinak než 1,5 ze 6. Člověk (aspoň ten můj) s takto chudým bodovým ziskem má na jednu stranu chuť nechat šachů, na druhou stranu však touží po pomstě, a to co možná nejdrastičtější. V sedmém kole musel mé touze po vítězství čelit Martin Lednický.

(03) Bernard,B (1901) - Lednický,M (1973) [C18]

Czech open B (7), Pardubice 23.07.1998

1.e4 e6 2.d4 d5 3.Jc3 Toho času můj oblíbený tah. 3...Sb4 4.e5 c5 5.a3 Sxc3+ 6.bxc3 Dc7 7.Jf3 Jc6 8.a4 cxd4 Zde se většinou hraje 8...Jge7. 9.cxd4 Je zajímavé, že se tato pozice téměř vůbec nevyskytuje. Černý si v ní nepočíná přesně a brzy se dostane do nevýhody (zahájení moc komentovat nebudu). 9...Da5+ 10.Sd2 Dc7 11.Sd3 Sd7 12.0-0 Jge7 13.Sc1 Bílý se vrací k původní ideji tahu a4 – obsadit oslabenou diagonálu a3-f8. 13...Jb4 14.Sa3 Jxd3 15.Dxd3 Jf5 16.g4 Jh6 17.Sd6 Da5 18.De3! S nepříjemnou hrozbou Dg5 (která mimochodem nepřímo kryje pěšce g4). 18...Dd8 19.h3 Vc8 20.Vfb1 Sc6 Bílý má zjevně navrch, ale zatím se zdá, že není kudy postavení černého prorazit. Proto bude možná znít trochu překvapivě, že pozice je za bílého vynuceně vy-

hraná. Toto tvrzení bílý energicky dokáže (právě kvůli tomu je partie zařazena).



21.Vb3! Nejpřesnější tah. Bystřejšímu oku jistě neujde, že by bílý velmi rád obětoval na b7 kvalitu. Celkem zajímavé je, že velmi stísněný černý tomuto poměrně zdoluhavému plánu nemůže nijak zabránit. Slabší než tah v partii je 21.Vb2?! b6 22.Vab1 Dd7 23.a5 b5 24.Je1 a6 25.Jd3 Jg8 26.Jc5 Da7 27.Dg5 g6 a bílému chybí tah Vf3, který by jinak ihned rozhodl. Možná je nyní trochu nejasné, proč je uvedena tato nikoliv zřejmá varianta jako důkaz na podporu tahu Vb3 (který je mimochodem výrazně riskantnější), bude lépe se tím nyní nezabývat, vše bude jasnější u analogické varianty s věží na b3. Při partii jsem sice žádnou podobnou variantu spočtenou neměl, ale právě manévry věže po třetí řadě jsem měl neustále na mysli. Naopak zaváhání 21.Je1? Jg8 (klíčová obrana – černý chce co nejdříve zahrát Jg8-e7 a 0-0) 22.Jd3 Je7 23.Jc5 b6 24.Jd3 0-0 dovoluje černému vyřešit nejpálčivější problémy. 21...Jg8 Černý jezdec se po nevydařeném výletě Jg8-e7-f5-h6-g8 opět rychle snaží dostat na e7 a překrýt dráhu bílého střelce. Bohužel pro něj už na to není dost času. Pro bílého je nejnáročnější pokračování 21...b6. Potom musí energicky pokračovat v načrtnutém plánu: 22.Vab1! Sxa4 [Nepomáhají ani jiné možnosti: A) 22...Dd7 23.a5 b5 (černý musel přetáhnout, protože 23...Sa4 prohrává po 24.axb6 (stačí také 24.Vb4 b5 (nebo 24...Sxc2 25.axb6! axb6 (25...Sxb1 26.b7) 26.Vc1 Sg6 27.Vxc8+ Dxc8 28.Vxb6+-) 25.Vxa4! bxa4 26.a6! a3 27.Sxa3! Da4 28.Vb7 Jg8 29.Vxa7+-) 24...Sxb3 (24...axb6 25.Vxb6 Sxc2 26.Vb7 Sxb1 27.Vxd7 Kxd7 28.Db3 Se4 29.Db7+-) 25.b7! Dxb7 26.Vxb3 Dd7 (26...Dc6 27.Dg5+-) a nyní bílý na b-sloupec přivede poslední těžkou figuru: 27.Dc1! Jg8 28.Db1 Dc6 29.Vb7 a černý je absolutně bezmocný (hrozí např. Jg5)). Po 23...b5 následuje 24.Je1 Jg8 (na aktivitu tahem 24...f6 nemůže černý ani pomyslet pro 25.exf6! Dxd6 26.fxg7 Vg8 27.Dxh6+-, navíc si nemůže dovolit opevnit slabinu b5 tahem 24...a6 kvůli rychlému konci po 25.Jd3 Jg8 26.Jc5 Da7 27.Dg5 g6 (poslední dva tahy jsou vynucené) 28.Vf3 (odkazuje na poznámku k 21.Vb3) 28...h6

29.Dxg6! fxc6 30.Vf8#) 25.Jd3 Je7 (černému se podařilo dostat jezdce na klíčové pole e7, ale bílý se svou jízdou také nelenil...) 26.Jc5 Dd8 27.Vxb5! Sxb5 28.Vxb5 Jc6 29.Vb7 Dxa5 30.Df4 f6 31.exf6 Da1+ 32.Kg2 Dxd4 33.fxc7! Vg8 34.Df7+ Kd8 35.Dd7#; **B)** 22...Jg8 23.a5 přechází do pozice v partii] 23.Va3 Sxc2 (23...b5 24.Vxa4! bxa4 25.Vb7+-) 24.Vxa7! Sxb1 25.Db3! Se4 26.Db5+. Tato varianta velmi pěkně ilustruje, co všechno si bílý může dovolit. 22.Vab1 b6 22...Je7 23.Vxb7 Sxb7 24.Vxb7 Jc6 25.Jg5. Delší odpor umožňovalo jen 22...Dd7! 23.Je1 Je7 24.Jd3 b6 25.a5 Sa4 (25...bxa5 26.Jc5 Dd8 27.Vb7!+-), ale i zde má bílý k dispozici pěkný obrat: 26.Jc5!! Vxc5 (26...bxc5 27.Vb7+-) 27.dxc5 Sxb3 28.axb6! axb6 29.cxb6! 0-0 (29...Sxc2 30.b7+-) 30.Vxb3+-.

23.a5 b5 Motiv 23...Sa4 24.axb6! už je dobře známý. **24.Vxb5! Sxb5 25.Vxb5 h5** Mírně lepší bylo 25...Dd7 26.Db3 h5 (26...Vc3? 27.Dxc3 Dxb5 28.Dc8#, 26...Je7? 27.Vb7 Vc3 28.Vxd7 Vxb3 29.Vxe7+-) 27.Vb7 Vc3! 28.Db1! (28.Db2? Vxc2 29.Db1 Vc1+!+-) 28...Dc6 29.Vb8+ Kd7 30.Vf8!! Vxf3 31.Db8! s neodrazitelnými hrozbami. **26.Vb7** Bílý se tedy vši silou prodrál na sedmou řadu a tím je rozhodnuto. Ještě následovalo **26...Dxa5** 26...hxg4 27.Da3! Vc6 28.Da4 Dc8 29.Vb8. **27.Df4** 27.Dg5 bylo o něco rychlejší. **27...f6** 27...Jh6 28.Dg5. **28.Vxg7 Da1+** 28...Vxc2 29.Vxg8+! Vxg8 30.Dxf6+-.

29.Kg2 f5 30.Dg5 a **černý se vzdal**.
Čas: 1:26 - 1:42.

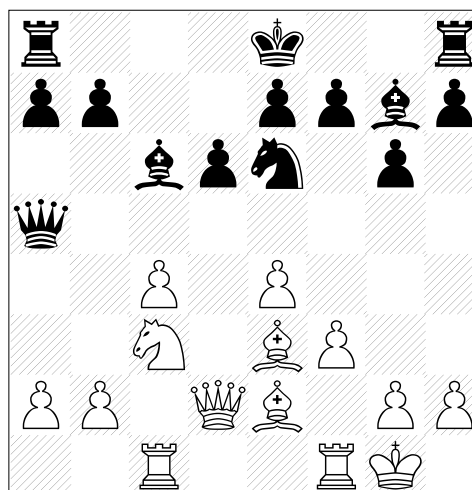
Po této výhře se Jirka Hlavnička vsadil s Péťou Poštou o dvě Coca-Coly®, že 8. a 9. kolo vyhraju. Zcela nečekaně Péťa sázku prohrál a nakonec jsem skončil před řadou klubových kolegů (ti měli ale samozřejmě silnější soupeře).

Čtvrtá partie je opět z divize a opět hraná za Infinity Pardubice, něco se však oproti první partii změnilo. Už jsem zde nebyl host, ale Infinity se krátce před začátkem sezóny stala mým domovským oddílem (Lokomotiva na podzim roku 1998 zanikla). V této soutěži se mi nadmíru dařilo, se svým Elem 1927 jsem dosáhl performance takřka 2200 a následující partie byla čtvrtou výhrou v řadě.

(04) Bernard,B (1927) - Pohorský,P (2012) [B39]

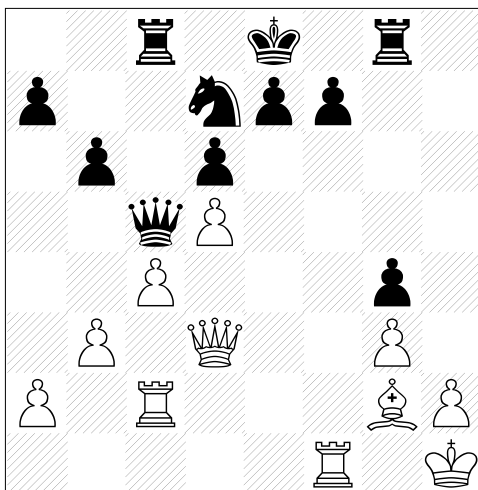
Divize F 1998/99 (8), 21.02.1999

1.e4 c5 2.Jf3 g6 3.c4 Zajímavostí bylo, že jsem se s Pavlem Pohorským ve stejné soutěži střetnul i před rokem. Hrál se tatáž varianta s tím rozdílem, že jsem měl černé. Soupeř mě zle potrápil, než se mi podařilo zremizovat, chtěl jsem tedy oplácet... **3...Jc6 4.d4 cxd4 5.Jxd4 Sg7 6.Se3 Jf6 7.Jc3 Jg4** Já jsem před rokem hrál (asi slabší) 7...d6. **8.Dxg4 Jxd4 9.Dd1 Je6** Jak 9...e5 10.Jb5!, tak i 9...Jc6 jsou slabší pokračování. **10.Dd2 d6 11.Se2 Sd7 12.0-0 Da5 13.Vac1 Sc6 14.f3**



14...g5!? Velice zajímavý plán. Černý chystá Sg7-e5-f4 a předpokládá, že bílému bude černopolný střelec chybět víc než černému. **15.b3** Tento tah bylo možno si odpustit, lepší bylo 15.Vfd1! Se5 16.Jd5! a není třeba se obávat o pěšce a2, po 16...Dxa2?! 17.Vc2 toho hrozí příliš, např. b2-b4 nebo braní na g5. **15...Se5 16.Vfd1** Po 16.g3 h5 se černý dostane k útoku (další přednost tahu g5). Nechtělo se mi rovnou 16.Jd5 Dxd2 17.Sxd2 Kd7! a černý hrozí zcela vyrovnat po 18...Sxd5 19.cxd5 Jd4 20.Sd3 h6 21.Vc4 Vhc8 22.Vfc1 Vxc4 23.Vxc4 Vc8 24.Vxc8 Kxc8. Právě pole d4 jsem nechtěl černému věnovat. **16...Vc8!** Doposud jsem se zmiňoval jen o výhodách systému s g6-g5, nyní je ideální příležitost ukázat, čeho se pro změnu musí obávat černý. K tomu slouží následující varianta (mimočodem dost drastická): 16...Sf4 17.Sxf4 Jxf4 (příliš dobře nevypadá 17...gxf4 pro 18.Jd5 Dxd2 19.Vxd2 s výhodou bílého) 18.Jd5 Dxd2 19.Vxd2 Sxd5 (19...Jxe2+ 20.Vxe2 Sxd5 21.exd5 s výhodou) 20.cxd5 Jxe2+ (hrozilo 21.Vc7 a 22.Sb5+) 21.Vxe2 Kd7 22.Vec2 Vhc8 23.Vxc8 Vxc8 24.Vxc8 Kxc8 a tato pěšcovka je díky oslabení g6-g5 pro černého beznadějná (varianty, které to dokazují, zde kvůli jejich početnosti nebudu uvádět). **17.Vc2** Bílý musí ještě jednou pokrýt dámu, protože po nedočkavém 17.Jd5? Dxd2 18.Vxd2 (lepší je nevzhledné 18.Sxd2) 18...Sxd5 19.exd5 Sf4! bude mít černý jasnou výhodou (mimočodem tato konečná pozice je přesně ta, do které se černý touží dostat). **17...Sf4 18.g3** Problémy černému nedělá 18.Sxf4 Jxf4 19.Jd5 Dxd2 20.Vdx2 Sxd5 21.cxd5 Jxe2+ =. Opět by 18.Jd5? Dxd2 19.Sxd2 (19.Vdx2? Sxd5 20.Sxf4 Sxe4+) 19...Sxd5 20.exd5 Sxd2 21.Vcxd2 Jf4 vedlo k vysněné pozici černého. **18...Sxe3+ 19.Dxe3 Vg8?** Až do této chvíle se oběma soupeřům úspěšně dařilo vyrovnávat se s jemnostmi pozice, ale toto je již jistě chyba. S útokem černý nepořídí, nebylo námitek proti 19...Dc5! 20.Kf2 0-0. **20.Sf1** Převádí střelce na slibnou diagonálu h3-c8. Dnes bych ovšem dal přednost tahu Kh1, aby nemohlo dojít k výměně dam. **20...h5** Černý se drží svého pochybného plánu. Na první pohled vypadá jeho pozice slibně, co se ale dlouhodobé perspektivy týče, není jasné, co chce dělat se svým králem. **21.Kh1** Nyní

již nebyl žádný důvod dávat černému šanci k výměně dam. **21...b6** Černému pomalu začínají docházet účinné tahy. Například bylo špatné 21...h4 22.gxh4! gxh4 23.Jd5 se silným útokem. **22.Jd5 Dc5 23.Dd3** Hrozí b4. **23...Sa8?!** Po 23.Dd3 černý zapsal do partiáře 25...a5 a hned ho s kyselým výrazem v obličeji přeškrtnal. Po partii znechucený soupeř odmítl třeba jen zevrubnou analýzu, a tak se už asi nedozvím, proč se soupeři tah a5 tak rychle znelíbil. Já osobně ho považuji za nejlepší, i když po 23...a5 24.Sh3 g4 25.fxg4 hxg4 26.Sg2 bude mít černý problémy s pěšcem f7. Slabé bylo 23...Sxd5 24.exd5 Jf8 25.Df5! a černý je zcela paralyzován, jezdec nemůže odskočit pro Dh7 a Dxh5, pozice bílého je už vyhraná. **24.Sh3?!** Dlouho jsem počítal 24.b4 Dc6 25.e5?! [24.b4 je lepší pokračování ne pro 25.e5?!, ale pro jednoduché 25.Sh3! a pozice bílého je mocná, protože si černý nemůže ulehčit obranu výměnou jezdce na d5, např. nelze 25...g4 (hrozba bílého je 26.e5! dxe5 27.Dh7 Vf8 28.b5! Dc5 29.Sxe6 fxe6 30.Dg6+! (30.Dxh5+ Vf7) 30...Vf7 31.Dg8+ Vf8 32.Dxe6+-) 26.fxg4 hxg4 27.Sg2 a hrozba e4-e5 rozhodne okamžitě] 25...dxe5 26.Dh7 Vf8 a černý rozhodně není bez protišancí spojených s polem d4 a s diagonálou h1-a8. **24...g4 25.fxg4 hxg4 26.Sg2** Bohužel nešlo 26.b4? pro 26...Dd4! 27.Dxd4 (27.De2? Dg7 a černému se podařilo přesunout dámu na královské křídlo) 27...Jxd4 28.Vxd4 (28.Sxg4 Jxc2 29.Sxc8 Sxd5 a 30...Jxb4) 28...gxh3 s nejasnou pozicí. **26...Sxd5** Černý mění nepříjemného jezdce a myslí, že nebude stát zas tak špatně. **27.exd5 Jf8 28.Vf1 Jd7**



Svého času mě tato pozice doslova fascinovala. Všechny vnější znaky napovídají, že černý stojí báječně. Jezdec se usadí na e5, čímž pokryje pěšce f7 a g4, navíc ho nebude možné žádným "normálním" způsobem vyhnat. Bílý má zdánlivě tragického střelce, omezuje ho jak pěšcový řetěz a2-d5, tak i černý pěšec g4. Pěšci bílého nemohou postupovat a aby toho nebylo málo, postavení bílého krále je také oslabeno. Přes to všechno, pozice bílého je již prakticky vyhraná. Není to nějaká náhoda, ale logický důsledek toho, že černý zanedbal řešení otázky svého krále. **29.Dh7 Vf8**

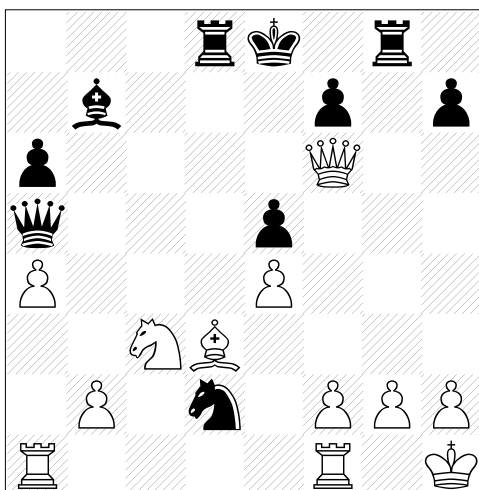
30.Vcf2 Je5 31.Se4! Poslední figura bílého je uvedena do boje. Nimcovič by měl nepochybně radost, centralizace se zde ukazuje mimořádně účinnou. **31...Kd8** Uspokojivé není ani 31...Dd4 32.Sf5 Vb8 33.Se6 f6 34.Dh5+ Kd8 35.Dh6 s následujícím Df4, po čemž padne pěšec g4. **32.Sf5 Vb8 33.Se6** Střelec na omezeném prostoru vykazuje neuvěřitelnou aktivitu. **33...Kc7** Černému se tedy konečně podařilo vyřešit problém s králem, ovšem za cenu pěšce. Soupeřovi zbylo do kontroly 5 minut. **34.Sxf7 Vh8** Vazby na f-sloupci využít nelze, např. 34...Dd4 35.Se6! (pro změnu využívá slabého krále) 35...Vxf2? 36.Dxe7+ Jd7 37.Dxd7#. **35.De4** Je dobře vidět, jak je důležité udržet černou dámu v ofsajdu, např. 35.Dg7? De3! 36.Sg6 (36.Se6? De4+ 37.Kg1 Vh7) 36...Jf3. **35...Vbf8 36.Dc2?** Chvilka nepozornosti. Správné bylo 36.Vf4, čímž bílý zrušil vazbu. Nikdy nevychází 36...Jf3 pro 37.h4. **36...Vh6?** Černý nevyužívá nabídnuté šance. Pozice po 36...De3 37.b4! (ale ne 37.Se6? Vxh2+! 38.Kxh2 Vh8+ 39.Kg2 Dh6 s matovým útokem) 37...Dxg3 38.c5 Dh3 39.Da4 je sice velmi zajímavá, avšak nejspíš v dynamické rovnováze. Černý ale byl v silné časové tísní. **37.Se6 Vfh8 38.h4!** Nejprve jsem se chtěl bránit nějak normálně, např. 38.Vg1? Jf3 39.Vgg2, ovšem po zjištění, že 39...Vxh2+! vede k matu, jsem na takovéto obrany rychle zapomněl. Rovněž nestačí 38.Dc3? Jf3 39.h4 Jxh4!. Tento obrat je velmi nepříjemný, proto jsem se rozhodl zahrát h4 dříve, než mi černý stihne obětovat. **38...gxh3** Celou 1 minutu (tedy polovinu času) černý zvažoval, jestli vzít teď nebo až po Jf3. Na to jsem měl připraveno 38...Jf3 39.Vxf3! s dobrými šancemi. **39.De4** Přirozeně se ozvaly i hlasy podporující 39.Kh2?, toto pokračování však není dobré, protože černý centralizuje dámu pomocí 39...De3! a stojí lépe. **39...h2** Černý doufá v protihru po skončení časovky, tak postupuje pěšcem co nejdále. Tady je ale pěšec ještě slabší než na h3. **40.Vg2 Da3 41.g4** Vzhledem k tomu, že střelec kontroluje pole proměny g-pěšce, tento postup bezpečně rozhodne. **41...Vf6** Poslední trik. **42.Sf5** Jedinou nadějí černého bylo 42.Vxf6?? Dc1+. **42...Vfh6 43.g5 Vh4 44.De2 Vg8 45.Se6 Vg7** Jinak g5-g6-g7. **46.Vxh2 Vd4?** Prohrává rychle. Hlavní varianta byla 46...Vxh2+ 47.Dxh2 Vxg5 48.Dh8 Jd7 (48...Da6 49.Vf8+-) 49.De8+- a bílý naštěstí kryje pole h5. Ještě relativně nejlepší bylo 46...Vgh7 47.Vxh4 Vxh4+ 48.Kg2, ale i zde je pozice bílého hladce vyhraná. **47.Df2** Hrozí Dxd4, ale také Df8, kde kvůli matu na c8 černý ztratí věž g7. **Černý se vzdal.** Čas: 2:14 - 2:19.

Pátá partie byla sehrána na náhodském openu na počátku prázdnin 1999. Dalo by se říct, že celé první pololetí onoho roku se mi nedařilo podle mých představ (závěr divize nebyl úplně podařený, slabě jsem hrál na Sklo Bohemia openu ve Světlé nad Sázavou a koneckonců také v Náchodě jsem skončil daleko za očekáváním), tato partie je jedním z mála světlejších míst.

(05) Bernard,B (2002) - Pirklová,J (1665) [B33]

Náchod open (4), Náchod 05.07.1999

1.e4 c5 2.Jf3 Jc6 3.d4 cxd4 4.Jxd4 Jf6 5.Jc3 e5 6.Jdb5 d6 7.Sg5 a6 8.Ja3 b5 9.Jd5 Se7 10.Sxf6 Sxf6 11.Jb1 Sb7?! Tento šablonovitý tah nebrání plánu bílého a po dalším tahu už bude mít černá vážnější problémy. 12.a4 Da5+? Špatný tah, ale i po 12...b4 13.Jd2 Sg5 14.Jc4 má bílý zřetelnou poziční výhodu. Snad se dá zkusit 12...bxa4 13.Vxa4, i když slabiny černého d6 a a6 nebudí zrovna dobrý dojem. 13.c3 Tento tah je prakticky dvojitý úder. Hrozí jak b4, tak Jxf6+. 13...b4! Černá nachází nejlepší obranu. Snadno prohrávalo 13...Se7?! 14.b4 Dd8 15.axb5 axb5 16.Vxa8 Sxa8 17.Sxb5 s čistým pěšcem míň. 14.Jxf6+ gxf6 15.Dxd6 bxc3 16.Jxc3 Lepší bylo dát přednost brání pěšcem, skutečně, po 16.bxc3! je bílý vyhraný. Černý sice ještě chvíli bude bílému po 16...f5 znepríjemňovat život, ale věřím, že marně. Při partii jsem se obával slabšího 16...Db6?, což ale není dobré pro jednoduché 17.Dxf6 Vg8 18.Jd2 a nyní nelze 18...Db2? 19.Vb1+-. **16...Jd4** V dlouhém a hlubokém rozboru se mi podařilo dokázat, že po 16...Jb4! se černému podaří vyrovnat (!!). Toto tvrzení bude lepší přijmout jako fakt, bylo by zbytečné uvádět zde velmi náročné varianty plné netriviálních tahů (v hlavní variantě například končí bílý král na g3). Jen poznamenám, že hlavní výhoda tahu Jb4 je ta, že znemožňuje krytí bodu c2 tahem Sd3, a jak se ukazuje, druhé krytí, totiž Vc1, není dostatečné. **17.Sd3!** Korektní pokračování. Bezpečnější, ale ne lepší, bylo 17.Vc1. **17...Vg8** Samozřejmě, k ničemu by se černý nedostal po 17...Vd8? 18.Dxf6 Vg8 19.0-0 a nelze 19...Jf3+? pro 20.Dxf3. **18.0-0 Jf3+** Na pořadí tahů záleží, snadno prohrává 18...Vd8? 19.Dxf6. **19.Kh1 Vd8** Naděje černého spočívají v nekrytém střelci d3. **20.Dxf6 Jd2 20...Vxd3 21.gxf3.**



21.Sb5+! Na této oběti je zajímavé, že úvodník objeví zkušenější šachista ihned, zato nalézá vlastní pointu kombinace většinou trvá řešitelům značnou dobu. Například Matěj Hoffmann nad touto pozicí strávil 20 minut, než spočítal všechny varianty. **21...axb5** Úplně jiný motiv uplatní bílý po

21...Kf8, a to dvojitý úder: 22.Vfd1! axb5 23.Vxd2 Vxd2 24.Dh6+ Vg7 25.Dxd2. **22.Dxe5+** Dáma s rozhodujícím efektem vstupuje do hry. **22...Kf8** Po 22...Kd7 vyhraje bílý opět kombinací vazby a dvojího úderu, a to 23.Vfd1 Kc8 (23...Kc6 24.axb5+) 24.Df5+ (rozhoduje rovněž Matějem navržené 24.Jxb5 s neodvratitelnými hrozbami, protože nepostačuje 24...Jc4 pro prosté 25.Dc5+ (plán černému vyjde po 25.Vxd8+ Vxd8 26.Vc1? Vd1+!) 25...Kb8 26.Dxc4+)) 24...Kb8 (24...Vd7 25.Vxd2) 25.Vxd2! (hrubou chybou by ale bylo 25.Df4+? Dc7 a jezdec nelze dobrat) 25...Vxd2 26.Df4+ Dc7 27.Dxd2+-. **23.Dc5+ Ke8** Stejně dopadne i 23...Kg7 24.axb5 Jb3 25.Dg5+ Kf8 (25...Kh8 26.Df6+) 26.Dh6+ (opět pěkný motiv: dáma se prošachuje až na pole, kde není napadena) 26...Vg7 27.Vxa5. **24.axb5** Pointa kombinace: dáma je chycena a černý se nemůže uvolnit napadením bílé dámy, protože ta má vždy k dispozici mezišach. **24...Dxa1** Důležité je, že po 24...Jxf1 25.Vxa5 jezdec c3 kryje pole d1 proti vniku černé věže. **25.Vxa1 Jb3 26.De5+** Také tentokrát pomáhá bílému mezišach. Tady vlastně celá zápletka začínající tahem 17.Sd3 končí. **26...Kf8 27.Va7 Vd7** Lepší, ale rovněž prohrané, bylo 27...Va8. **28.h4!** Slabší bylo 28.Df5?!, kde černý získá kvalitu po 28...Sxe4 29.Dxe4 (29.Dxd7?? Sxg2+)=) 29...Vxa7 a bílý bude mít o něco komplikovanější úlohu. **28...Jd2 29.Dc5+ Ke8 30.Vxb7** a černá se vzdala. Čas: 1:14 - 1:04.

Je to asi na delší dobu jediná moje vyhraná partie, která zaujala natolik, že jí byly obětovány celé dvě stránky časopisu (Mat nebo Mat-64 nebo jak se to teď jmenuje – číslo ze srpna 1999).

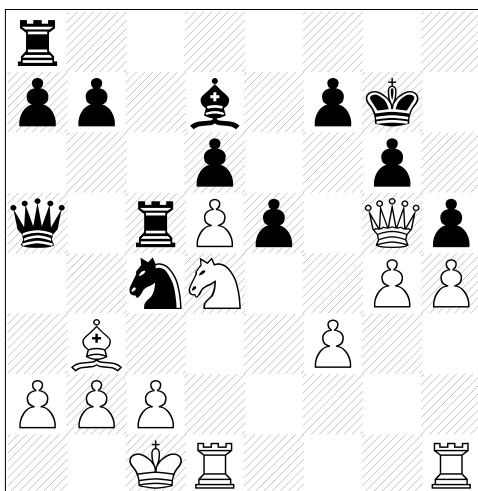
Série méně povedených turnajů pokračovala rapidem na Czech openu, kde jsem díky nasazení přesně v půlce startovního pole ve všech lichých kolech prohrál (průměrné Elo soupeřů 2281) a ve všech sudých vyhrál (soupeři 1653). Náladu mi spravil až hlavní turnaj, kde jsem kromě výhry s tehdejšími H16 šampionem Pavlem Stehnem sehrál pěknou partii se slovenskou reprezentantkou Alenou Bekiarisovou.

(06) Bernard,B (2002) - Bekiarisová,A (2149) [B77]

Czech open B (1), Pardubice 17.07.1999

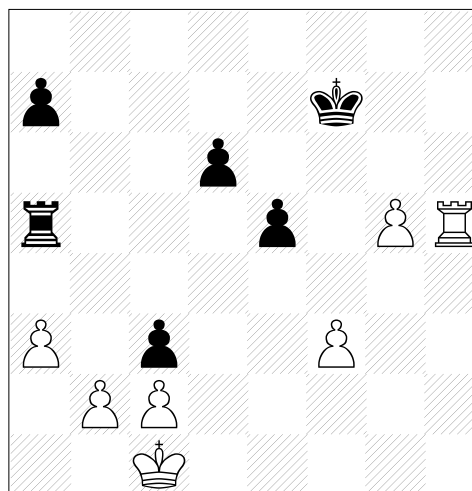
1.e4 c5 2.Jf3 d6 3.d4 cxd4 4.Jxd4 Jf6 5.Jc3 g6 6.Se3 Sg7 7.f3 0-0 8.Dd2 Jc6 9.Sc4 Tato partie znamenala návrat ke klasickému drakovi. Předchozí Czech open jsem dvakrát neúspěšně zkusil systémy s krátkou rošádou. **9...Sd7 10.h4 h5 11.0-0-0 Je5 12.Sb3 Da5 13.Sh6 Vfc8 14.Sxg7 Kxg7 15.g4 Jc4?** Tento tah, jakkoli vypadá přirozeně, vede vynuceně do velmi špatné pozice pro černého. Správné bylo 15...hxg4, po čemž mohlo následovat 16.h5 A) 16...gxh5? 17.Dg5+ (využívá vazbu na páté řadě) 17...Kf8 18.Dh6+ Kg8 19.Jd5 Jxd5 20.Vxh5! Jg6 21.Sxd5 se snadnou výhrou. **B**) Nejzajímavější alternativou je 16...Vh8. Jako nejlepší se nyní jeví 17.h6+ (viz B3). Jiné možnosti:

B1) 17.f4? Jc6! (17...Jf3? 18.Jxf3 gxf3 19.hxg6 fxc6 20.f5! Vaf8 21.Dg5 a bílý má silný útok) a nyní nelze 18.hxg6 kvůli pěknému obratu 18...Jxe4!! 19.Jxe4 Dxd2+ 20.Jxd2 Jxd4+-. **B2)** 17.hxg6? Jxg6 (17...fxg6?! 18.f4) 18.f4 Vag8 19.f5 Je5 a černý se úspěšně brání. **B3)** 17.h6+! Kg8 (17...Kh7? nechává po 18.f4 nekrytého pěšce f7) 18.f4 Jc6 19.f5 Je5 20.fxc6 a bílý má za pěšce dostatečnou kompenzaci. **C)** Nejbezpečnější cestou černého je 16...Jxh5 17.Vxh5 gxh5 18.Dg5+ Kf8 (18...Jg6?? 19.Dxa5) 19.Dh6+ Kg8 20.Dg5+ a remis věčným šachem. **16.Dg5!** Když už tah Jc4 není spojen s vidličkou na dámu a na střelce e3, není nutné na c4 měnit. Ukazuje se, že drzá bílá dáma nadělá černému hodně starostí. **16...Vc5** Brání hrozbě Sxc4, když ostatní možnosti byly ještě horší: 16...Dxg5+? 17.hxg5 Jh7 18.gxh5 Jxg5 19.hxg6 fxc6 20.Vdg1 a tlak bílého na královském křídle rychle rozhodne, a po 16...Da6 17.Jf5+ se bílý dostane k silnému útoku. **17.Jd5!** Poměrně skrytá pointa tahu Dg5. Vnucuje se 17.Jf5+, to ale není dobré pro 17...Sxf5 18.gxf5 Jxb2!. **17...Jxd5** Evidentně jediné, prohrává jak 17...Jh7 18.Dxe7, tak i 17...Vac8 18.Sxc4 Vxc4 19.Jxe7. **18.exd5 e5** Prakticky jediná obrana. Černý plánuje návrat dámy přes d8. Poukazuji na to, jak během posledního tahu věž na c5 zcela ztratila svoji účinnost.



19.gxh5! Získává pěšce. **19...Dd8** Nejde 19...exd4 pro 20.h6+ Kf8 (nebo 20...Kh7 21.Df6 Vg8 (21...Kxh6 22.h5+-) 22.Dxf7+ Kh8 23.Dxd7+-) 21.Df6 Dd8 22.Dg7+ Ke7 23.Sxc4 Vxc4 24.Vde1+. **20.Je6+!** Další efektní tah, který převádí hru do výhodné koncovky. **20...Sxe6** Okamžitě prohrávalo 20...fxe6? 21.Dxg6+ Kf8 22.Vhg1 s rychlým matem. **21.dxe6 Dxg5+ 22.hxg5 gxh5** Samozřejmě, jinak h5-h6. **23.exf7?!** Tento tah byl motivován touhou zachovat na šachovnici lehké figury, to ale nebude možné, proto bylo lepší 23.Vxh5 fxe6 24.Sxc4 Vxc4 25.Vxd6 se slibnou koncovkou. **23...Vh8!** Při partii mě pobavilo, že po 23...Kxf7 je možný takový tah jako 24.Vd5 (tato varianta je jen pro zpestření, ani jeden z tahů totiž není v pozici nejsilnější). **24.Vh4!** Ukazuje se, že 23. tah bílého byl protismyslný, protože nyní musí získat pěšce h5 za méně výhodných podmínek. Pouze k remíze

vedlo 24.Sxc4? Vxc4 25.Vxd6 Kxf7 26.Vh6 Vxh6 27.gxh6 h4!. **24...b5 25.Vdh1 Kxf7 26.Sxc4+** Po 26.Vxh5? Vxh5 27.Vxh5 Kg6 28.Vh6+ Kxg5 je krytý pěšec d6. **26...bxc4 27.Vxh5 Vxh5 28.Vxh5 Va5** Černá to zkouší jak se dá, ale bílý si zachovává chladnou hlavu. 28...Kg6. **29.a3!** Velice lákavé bylo 29.f4, na to ale měla černá připraveno 29...Vxa2 30.Kb1 (nestačí ani 30.f5 Va1+ 31.Kd2 Vf1 32.Vh7+ (32.g6+ Kf6 33.Vg5! Kg7=) 32...Kg8 33.Vxa7 Vxf5=) 30...Va5 31.f5 e4! a černá věž se stihne zapojit do hry, např. 32.g6+ Kg8 (černý se ještě stále může splést, např. 32...Kf6 33.Vg5! e3 (33...Kxg5 34.g7+-) 34.g7 e2 35.Vg6+! Kxf5 36.Vg1+-) 33.Vh4 e3 34.Ve4 Vxf5 35.Vxe3=. **29...c3** Místo pasivní obrany volí černá radikální pokračování. Hodně šancovní je také koncovka po 29...Kg6 30.Vh6+ Kxg5 31.Vxd6 c3 32.Vd3 cxb2+ 33.Kxb2.



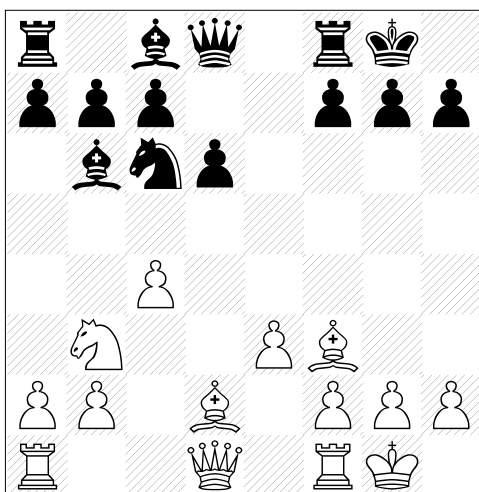
30.f4! Teď už pěšec na a2 nevisí a tento obrat je možný. **30...Kg7** Pozice po 30...cxb2+ 31.Kxb2 Vb5+ (31...exf4 32.g6+ Kxg6 33.Vxa5) 32.Kc1 se od pokračování v partii příliš neliší. **31.f5 e4 32.g6!** Jediné vyhrávající pokračování. **32...e3 33.Vh7+** Ovšem ne 33.f6+? Kxg6 34.Vxa5 e2. **Kg8 34.f6 Vf5 35.f7+ Kf8 36.Vh8+ Ke7 37.Ve8+ Kd7 38.bxc3** a černá se vzdala. Čas: 1:45 - 1:04.

Sedmá partie byla sehrána na přeboru Čech v kategoriích H18+20.

(07) Galíček,S (1960) - Bernard,B (2099) [A52]

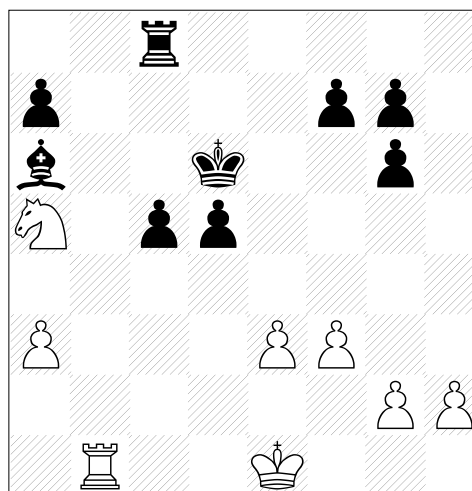
Přebor Čech H18+20 (8), Chudenice 26.11.1999
1.d4 Jf6 2.c4 e5 3.dxe5 Jg4 4.Jf3 Sc5 5.e3 Jc6 6.Se2 0-0 7.0-0 Jgxe5 8.Jbd2!? Velice zajímavý tah, který pro mě byl při partii úplně neznámý. Dokonce se vyskytl v partii Jusupov-Piket, kde bylo plánem bílého Jxe5 a Jf3 s výměnou obou aktivních černých jezdců (za necelý rok na Czech openu 2000 proti mně tento plán vyzkoušel David Komárek). Přesto považuji klasické 8.Jc3 za lepší. **8...d6** Tady je častější 8...Ve8, ale tahy jsou stejně dobré. **9.Jb3** Bílý tedy plánuje toto: Po Sd2, Vc1 (černý střelec ustoupí na b6) zahraje bílý c4-c5 a po dxc5 Jxc5 bude na dámské křídlo černého

vyvíjen figurový tlak. Tento plán působí velice nepříjemným dojmem a je potřeba proti němu okamžitě začít bojovat. Tato partie ukáže, že protihra černého je více než dostatečná. **9...Sb6 10.Sd2 Jxf3+!** Ve spojení s dalším tahem velmi dobrý plán. **11.Sxf3**



11...Dh4! Začíná se ukazovat, že plán bílého má i své chyby. Ta největší je, že jezdec je příliš vzdálen od obrany královského křídla a tudíž dámu nelze z aktivní pozice na h4 dostat (jedině za cenu vážných pozičních ústupků). Ihned je napaden pěšec c4. **12.Vc1** Bílý kryje s tempem, protože prosazení c4-c5 je tak jako tak jeho plánem. **12...Je5!** Ale ne 12...Se6?, protože po 13.Dc2 nemůže odskočit Jc6 (visí na b7). **13.Se2 Se6** Je evidentní, že iniciativu převzal černý. Z pěšce c4 se stala vážná slabina. **14.Dc2** Zcela jinou možností obrany by bylo 14.c5!? (přiznám se, že to mi při partii dělalo největší starosti) 14...dxc5!? (chtěl jsem hrát 14...Sxb3 15.Dxb3 dxc5 a byl jsem smířený s tím, že po následujícím c5-c4 s odevzdáním pěšce zpět se hry vyrovnají) 15.Jxc5 Sxa2 16.Jxb7 Sd5! (jezdce chytit nelze: 16...De7?! 17.Sc3! Vab8 18.Va1! Sc4 19.Sxc4 Jxc4 20.Dg4 Je5 21.De4 Jg6 22.Dxe7 Jxe7=) 17.Jc5 Vad8 a aktivita černého může hodně znamenat, ale jisté není nic. **14...Vad8!** Nejen vývinový, ale zároveň profylaktický tah. Černý definitivně znemožňuje c4-c5. **15.Ja5** Nevím, jak nejvhodněji okomentovat tento tah. Zdravý plán to jistě není, ale poté, co strategie bílého nevyšla, už těžko doporučit nějaké normální, klidné pokračování, které by bílému umožnilo udržet rovnou hru. Samozřejmě nešlo 15.c5? dxc5 16.Jxc5?? Sxc5 17.Dxc5 Vxd2. **15...Sc8 16.b4** To je idea předchozího tahu. **16...c6** V Budapešti mívá černý problémy, co s černopolným střelcem, na b6 stojí sice hezky, ale je tam k ničemu, protože kouše do pěšce e3. V normálních variantách (Jc3 místo Jbd2) proto radši z c5 ustupují po diagonále a3-f8, v této variantě se však střelec náramně hodí k útoku na bod h2 (znovu zopakují, že tento útok je reálný díky statistovi na a5). Posledním tahem černý střelce převádí na útočnou diagonálu b8-h2. Naopak po 16...Sxa5? 17.bxa5 by byla aktivita bílého na dámském křídle reálná. **17.Sc3 Jg4**

18.Sxg4 Smutný důsledek nedostatku obránců bílého krále. Bílý se musí vzdát dvojice střelců, když pěšcové oslabení královského křídla bylo příliš riskantní. **18...Dxg4** Černý získal dvojici střelců a stojí již výrazně lépe. **19.Dd1** Bílý chce celkem logicky bránit svého krále výměnou dam, černý se pochopitelně výměně vyhýbá. **19...Dg6 20.Df3 Vfe8 21.b5** Bílý se snaží potrápiti černého na dámském křídle, když obranné 21.Dg3 Dh6 22.Jb3 Ve6 vedlo k silnému útoku černého. **21...cxb5!** Původně jsem chtěl hrát 21...d5, ale nelíbilo se mi, že po 22.bxc6 bxc6 23.Dg3 musím vyměnit dámy (23...Dh6? 24.Jxc6+-). **22.cxb5 d5** Opět se mi tolik nezdálo 22...Sf5 (s ideou Se4), protože po 23.Dg3 dojde k výměně dam. Samozřejmě ne 23.Jxb7? Se4. **23.Jb3** Tato oběť pěšce už byla nejlepší praktickou šancí. S jezdcem na a5 šlo jen těžko čelit aktivitě černého. **23...Sg4 24.Dg3 Se2 25.Dxg6 hxg6 26.Vfe1 Sxb5 27.Sd4!** Nemůžu nevyzdvihnout vynalézavou obranu bílého. Skutečně, vybral si sice špatný plán v zahájení, ale potom mobilizoval všechny síly, aby ubránil horší postavení. K jeho neštěstí však měl i černý svůj den a ani jedinkrát za partii nepolevil. A to se potom brání těžce... **27...Sxd4 28.Jxd4 Sc4** Černému komplikuje úlohu špatný střelec proti dobrému jezdcí, následující fáze uplatnění převahy tedy také nebude bez zajímavosti. **29.Vb1 b6 30.a3 Vc8 31.Vbc1 Vc5 32.Vc3** Po tomto tahu je zřejmé, že na sloupci c bude vyměněn jeden pár věží, a také je zřejmé, že se černému podaří donutit bílého, aby věže sám vyměnil na pro něj nevýhodném poli c5. Tím se na tomto poli ocitne černý pěšec, bílý jezdec ztratí opěrný bod na d4 a pěšci černého se časem dají do pohybu. Ale ani druhá možnost – přenechat c-sloupec černému – by bílému nedala větší šance na záchranu. **32...Vec8 33.Vec1 Kf8** Další důležitý moment: černý král může jít do centra hned, bílý to má o tempo dál. **34.f3 Ke7 35.Kf2 Sa6** Snadno vyhrávalo také 35...Kd6 36.Ke1 Sa6, kde bílý nemůže 37.Kd2 pro 37...Vxc3 38.Vxc3 Vh8 39.h3 Sf1. **36.Vxc5 bxc5 37.Jb3 Kd6 38.Ke1 Sc4 39.Ja5 Sa6 40.Vb1?!** Bílý měl na poslední tah 3 minuty a měl zopakovat tahy. Posledním tahem si totiž vytvořil taktickou slabinu – jezdce na a5.



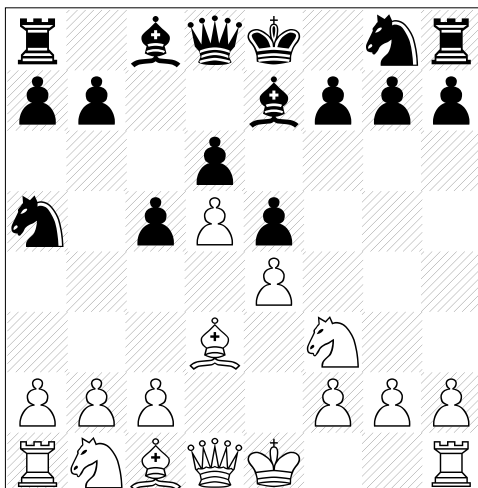
40...Vc7! Přesný tah, který prakticky rozhoduje partii. Bílý jezdec je v pasti a může být vykoupen jen výměnou věží. **41.Kd2** Výhra po 41.Jb3 Vb7! (s výměnou věží) je elementární. **41...c4!** Jezdec nemá kam jít. Nelze toho sice využít přímo, ale tato výhoda bude transformována v jinou. V tak jednoduché koncovce poměrně nečekaný motiv. **42.Kc3 Kc5 43.Vb8 Ve7** Poměrně dlouho jsem zkoumal, zda nejde kůň chytit, ale nejde. Kdo nevěří, ať si to zkusí sám. **44.Kd2 Vd7** Zopakování tahů pro překontrolování vítězného plánu. **45.Kc3 Ve7 46.Kd2 c3+!** Rozhodující průlom. **47.Kxc3 Vxe3+ 48.Kb2 Ve2+ 49.Kc1** Nebo 49.Kb3 Vxg2. **49...Kd4** Černého už pěšci nezajímají. Bílý král je větší sousto! **50.Va8** Umožňuje černému vychutnat si partii až do konce, ale ani 50.Vb2 Vxb2 51.Kxb2 Ke3 nedávalo sebemenší naději. **50...Kc3** Bílé figury stojí tak tragicky, že nejsou schopny pomoci vlastnímu králi. Zde bych poukázal především na nešťastného jezdce na a5. Bílý jakoby hrál celou partii bez této figury. **51.Kb1** Ústup na druhou stranu nebyl lepší: 51.Kd1 Vf2!. **51...Vb2+ 52.Ka1 Vb5** Jezdec sehrál v závěrečném představení smutnou roli: v 15. tahu se postavil na a5, a poté, co si na chvíli odskočil (Ja5-b3-a5), na tomto poli také skoná. **53.Jc6 Sb7 54.Jxa7 Va5 55.Vf8 Vxa3+ 56.Kb1 Sa6!** Nakonec jsem se rozhodl nechat jezdce naživu, možná jsem s ním tak trochu soucítit. **Bílý se vzdal.** Tato partie obsahuje oboustranně pozoruhodně málo chybných tahů. Čas: 2:20 - 2:26.

V zimě 1999/2000 se mi velice dařilo v divizi (10 z 11), přesto jako osmou uvedu partii z 2. ligy, kde jsem hrál pouze dvakrát. Myslím ale, že stojí za to. Z divize je partie devátá.

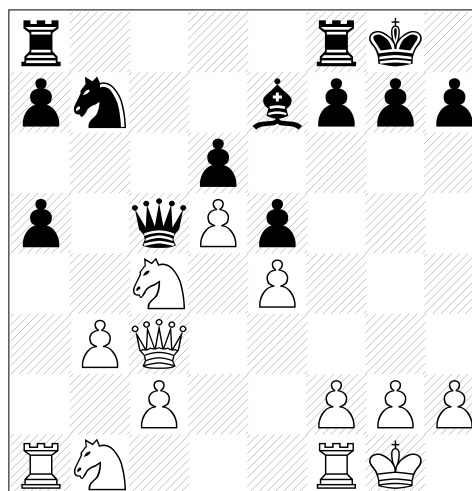
(08) Bernard,B (2099) - Chalupecký,V (1974) [C50]

2. ČNL 1999/2000 (8), 06.02.2000

1.e4 e5 2.Jf3 Jc6 3.Sc4 Se7 4.d4 d6 5.d5 Ja5?! Nelogický tah. Běžné je 5...Jb8 6.Sd3 (viz např. některé Tarraschovy partie). **6.Sd3 c5?!** Tady už bylo nutné 6...b6, ale i zde stojí černý hůř než po 5...Jb8.



7.Sd2! Přesný tah. Když chce černý dostat jezdce pryč z a5, musí zahrát b6 a po Sxa5 bxa5 budou mít bílí jezdcí pole c4. Bílý stojí lépe. **7...c4?** Tento tah už je samozřejmě úplně špatný. Mělo se hrát něco jako Jf6. **8.Se2** Nelze zabránit tahu b4. **8...Jf6 9.b4 cxb3 10.axb3 b6 11.Sxa5 bxa5 12.Sb5+** Podobné pozice jsou zákeřné tím, že se snadno podcení. Vyhrát je znamená hrát velice přesně. Kolikrát se v podobných pozicích stane, že soupeř najednou začne mít náznaky protihry, které nakonec přerostou do naprosto konkrétních podob a ten tam je celý bodový zisk. Proto je celkem logické, že podobným pozicím věnuji obvykle podobně pozornosti, jako bych věnoval např. nepřehledným pozicím v zahájeních. Nyní je nutné vyměnit bělopolné střelce, jinak by mohl černý úspěšně usilovat o a5-a4 a tím prakticky vyrovnat. **12...Sd7** Na místě černého bych dal přednost tahu 12...Kf8!? s ideou uchovat na šachovnici bělopolné střelce (viz minulá poznámka). Problém s králem je zde až druhořadý. **13.Dd3** Nebo 13.De2. **13...0-0 14.Jfd2!** Tohoto tahu si poměrně cením, po vnucujícím se 14.Jbd2?! nemá Jf3 vhodné pole a černý může časem zlobit s f7-f5. **14...Db6** Nebo 14...Sc8 15.Jc4 a okamžitě padá slabý a-pěšec. **15.Sxd7 Jxd7 16.0-0** Nad tímto tahem jsem nějaký čas strávil. Uvažoval jsem o 16.Jc3?!, což by sice zaručovalo, že bílý jednou na a-sloupci vezme figurou a ne pěšcem, na druhou stranu je evidentní, že c3 ani a4 nejsou pro jezdce ta nejlepší pole. Schoval jsem tedy krále a připustil možnost oběti pěšce, což i nyní považuji za lepší. Dostatečnou protihru by měl černý po nedočkavém 16.Jc4? Db4+ 17.Jbd2 Jc5. **16...Jc5** Jsem přesvědčen, že se černý měl rozhodnout pro 16...a4! (právě tento tah byl důvodem váhání nad rošádou) a uplatnit pouhého pěšce nebude zas tak jednoduché. **17.Dc3!** Tím je nebezpečí z minulé poznámky definitivně zažehnáno. **17...Jb7** Protože po 17...a4 přijde 18.b4!. **18.Jc4 Dc5** Černému se tedy podaří lo pěšce pokrýt. Bílý má ale i jiné aktivní možnosti.



19.Dh3! Pěkný tah, přesně podle poučky o útoku na dvou bojištích při stísněném postavení soupeře. Zde sice bílá dáma neútočí na žádnou konkrétní slabinu, ale využívá slabosti diagonály h3-c8, a

kdyby černý dále vázal k obraně pěšce a5 dámu i jezdce, mohla by se zde dáma hodit pro útok na černého krále. Poukazuji na určitou podobnost s pozicí z partie Hort-Minič (Varna 1969, Zahrajte si šachy s velmistry, diagram č. 96), kde byl tah Dh3 černému podobně nepřijemný. **19...Sd8** Špatné bylo 19...f5?! 20.Jc3!. **20.Dd7** Obrana pěšce a5 umožnila vnik bílé dámy do týlu černého, kde nejen že narušuje souhru černých figur, ale zároveň útočí na další slabinu černé pozice, na pěšce d6. **20...Sc7 21.Jc3** Profylaxe vypočítaná na příští tah černého. **21...Vad8?!** Usnadňuje úlohu bílého, houževnatější bylo 21...Vac8. **22.Dc6!** Tento tah prakticky rozhoduje. Strategie bílého triumfovala. **22...Dxc6** Dostatečně přesvědčivá je také varianta 22...Vb8 23.Jb5! Vfc8 (zde bych upozornil na neobvykle vysokou koncentraci figur v obdélníku b4-c4-c8-b8) 24.Dxc5 Jxc5 25.Jxa7 Vf8 26.Jc6 Va8 27.f3+-. **23.dxc6 Jc5 24.Jd5** Obrana pěšce e4 je zbytečná, je zřejmé, že partie bude rozhodnuta bez ohledu na tohoto nevýznamného bojovníka. **24...Je6 24...Sb6 25.Jcxb6 axb6 26.Jxb6** a černý po dalším c6-c7 ztratí kvalitu. **25.Jxa5** Černý pěšce bránil zuby nehty, ale nebylo to nic platné. **25...Sb8 26.Vfd1** V málokteré partii jsem měl to potěšení úspěšně si zaútočit na tolik slabin. **26...Vfe8 27.b4 Vc8 28.b5 Jd4 29.c4** Tím je pěšec c6 opevněn a střelec b8 degradován na nejnižší možnou hodnotu. **29...Ve6 30.Vd3** Po Ja5-b3 zmizí poslední aktivní figura černého. **30...g6 31.Jb3** Jezdce d5 šlo udržet postupem 31.Kf1 f5 32.Jb3!, ale tato pozice se už na detaily nehraje. **31...Je2+ 32.Kf1 Jf4 33.Vf3 Jxd5 34.cxd5 Ve7 35.Jd2** S plánem Jc4 a b6. **35...Kf8 36.g4** Trochu ješitnost – snaha ukázat svou nadvládu na všech bojištích. **36...Kg7 37.Jc4 Kh6 38.Vb3** Po 38.h4 by se asi černý vzdal, protože bych mu sebral i jeho poslední naději. Ale poté, co jsem zjistil, že na dámském křídle vyhraji okamžitě, jsem se přestal o královské křídlo zajímat. **38...Kg5 39.f3** To už ani nebylo nutné. **39...f5 40.b6** Další materiální ztráty černého jsou nevyhnutelné. **40...axb6 41.Jxb6 Vg8 42.Jd7 Vee8** Nebo 42...Sc7 43.Vb7 Sd8 (43...Vc8 44.Vaa7 Sd8 45.Jf8!+-) 44.Va8 fxc4 45.fxc4+-. **43.h4+ a černý se vzdal.** Propagační tah 36.g4 se tedy nakonec taky ukázal jako užitečný (43.h4+ Kxh4 44.Jf6+-). Čistá práce na téma uplatnění výhody. Čas: 1:31 - 2:13.

Následují partie se trochu vymyká modelu, podle kterého byly partie vybírány, něco velmi zajímavého na ní však je...

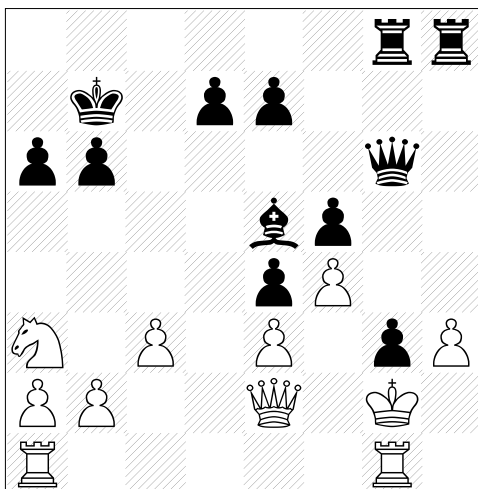
(09) Hejzlar,Z (1926) - Bernard,B (2099) [A45]

Divize F 1999/2000 (9), 27.02.2000

1.d4 Jf6 2.Sg5 c5 3.Sxf6 gxf6 Už ve třetím tahu poměrně originální pozice. **4.dxc5 Da5+ 5.c3** Proč ne 5.Jc3? **5...Dxc5 6.Jd2 b6 7.e3 Sb7 8.Jgf3 Dc7** Nechtělo se mi hrát 8...Vg8, protože bílý tak jako tak musí zahrát 9.g3 a já bych k tomuto tahu vlastně bílého donutil. **9.g3!** Správný tah. Bílý ho našel

rychle a bezpečně, což mě při partii vedlo k domněnání, že jsem narazil na slušného hráče. **9...Jc6 10.Da4?** Chybný tah, bílý měl pokračovat ve vývinu tahem 10.Sg2 s rovnou pozicí. **10...Je5** Černý okamžitě využívá příležitosti. **11.Se2** Nyní už nejde 11.Sg2? pro 11...Jd3+. **11...Sc6 12.Db3 Db7** Černý se definitivně ujal iniciativy a stojí lépe. **13.Jxe5?!** Lepší bylo 13.Dd1, protože si zachovává kompaktnější pozici a hlavně nevytváří černému tak mohutné pěšcové centrum. **13...fxe5!** Bílý spotřeboval na svůj předchozí tah 22 minut, já jsem odpověděl po minutě. To u soupeře vyvolalo spontánní reakci, říkal něco o zbytečnosti svého přemýšlení. Sýkora si myslel (podle vydaných zvuků), že soupeř něco nastavil a už si chtěl zapsat moji výhru. Ujistil jsem ho, že hrát se ještě bude. 13...Sxh1? 14.Jxf7! (paradoxně jsem toto pokračování považoval za neškodné a obával jsem se slabšího 14.Dxf7+ Kd8 15.Jef3 s ještě nejasnou pozicí) 14...Sd5 15.Sh5!! (zde jsem uvažoval jen o 15.Sc4? Sxc4 16.Dxc4 d5-+) 15...Sxb3 16.Jd6+ Kd8 17.Jxb7+ Kc7 18.Jxb3 a černý překvapivě nezíská materiál zpět, např. 18...Vb8 (18...Kxb7 19.Sf3+-) 19.Sf3 e6 20.Vd1 d5 21.Jd4! Ve8 22.Jxe6+ Vxe6 23.Vxd5 s dalším Vd5-d4-c4+. **14.0-0?!** Bílý se dobrovolně vystavuje nebezpečnému útoku. Je sice možné, že se může úspěšně bránit, ale zbytečně si přidělává starosti. Bezpečnější bylo 14.Vg1. **14...h5** Pěšci černého působí mocným dojmem. **15.Dd1?!** Bílý se měl bránit pomocí 15.f4!. **15...h4 16.Sf3 e4** Překvapivě byl tento tah kritizován (např. Honzou Šťastným, Martinem Šklíbou a dalšími). Přirozeně ale nelze žádným jiným způsobem pokračovat v útoku. **17.Se2?** Střelec patří na g2 (potom by bylo značně těžké ohrozit bílého krále). Bílý místo toho sleduje slaboduchý plán výměny bělopolných střelců. **17...Sh6** Po celý zbytek partie jsem dělal všechno pro to, aby se bílému nepodařilo prosadit postup f-pěšce. **18.Kg2** Toto je jediná možnost obrany. **18...f5** Vynořil se nový motiv: f5-f4. **19.Jc4** Nijak by si bílý nepomohl po 19.Sh5+ Kd8. **19...Sg7!** Správně, černý nesmí připustit obsazení pole d4 bílou dámou, např. 19...Dc7?! 20.Dd4 0-0-0 21.Je5 s určitou protihrou, 19...0-0-0?! 20.Je5. **20.Ja3** Bílý sleduje svůj (po)chybný plán výměny střelců. **20...0-0-0** Upozornění: rošáda ve 20. tahu. U mě málo časté. **21.Sb5?!** **a6 22.Sxc6 Dxc6** Dáma se konečně dostane na královské křídlo a podpoří útok. **23.De2 Kb7** Brání zároveň jak pěšce a6, tak i výměně dam. **24.Dc4 Dg6 25.De2** Při partii jsem se krátce zabýval zábavnou variantou 25.Dd5+ Ka7 26.Jb5+ axb5 27.a4 b4 28.a5 b5-+. **25...Vdg8** Ještě jsem uvažoval o 25...Dh6 26.Vh1 h3+, po čemž je bílá věž zcela mimo hru, ale přímé pokračování útoku je lepší. Šlo i 25...e5 (nakonec jsem toto nezahrál z obavy před 26.f4, ale následující varianta je taky dostatečně vyhraná: 26...hxg3 27.hxg3 Vdg8 28.Df2 exf4 29.exf4 Sf6 30.Vg1 Sh4 31.Kf1 Sxg3). **26.Vg1** Pro bílého končí tragicky 26.f4? hxg3 27.hxg3 Dxc3+! 28.Kxc3 Sxc3+! 29.Kf2 Vh2#. Nepomáhá ani 26.Vad1 d6. **26...Se5 27.f4?** Nyní prohraje bílý velmi rychle, ale nepo-

máhalo ani 27.Kf1 hxc3 28.hxc3 d5 s dalším Vh2 a Dh6. 27...hxc3 28.h3



28...Vxh3! 29.Vh1 Nebo 29.Kxh3 g2 30.Df2 Vh8+ 31.Dh4 Vxh4+ 32.Kxh4 Dg4#. 29...Vh2+ 30.Vxh2 gxh2+ a bílý se 3 tahy před matem vzdal. Možná není jasné, proč je tato partie zařazena, když bílý nehrál příliš dobře. Je to proto, že se mi zde podařilo vyhrát i přesto, že pěšci e a d zůstali na svých původních místech. A to je vskutku neopakovatelné. Čas: 1:43 - 1:24.

Rok 2000, rok velkých změn. Po několika neopatřeních jsem se konečně dočkal FIDE Ela (mimochodem mi vyšlo trochu záhadně 2207), stal jsem se kandidátem a poprvé jsem měl hrát Czech open A. Desátá partie pochází z turnaje družstev (E) a střetnul jsem se v ní se zatím nejsilnějším hráčem v životě (to platí k datu vzniku tohoto textu, tedy k září 2001), s Vigenem Mirumianem.

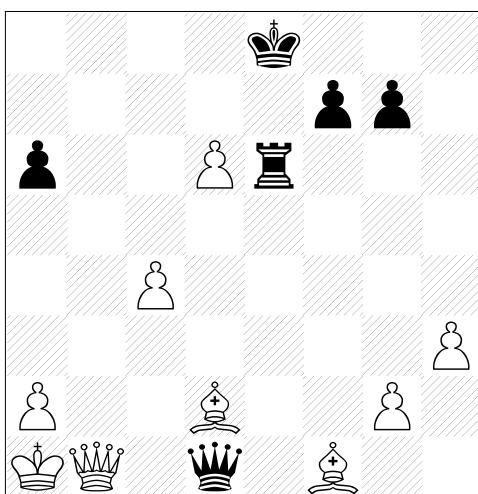
(10) Mirumian,V (2557) - Bernard,B (2207) [B90]

Czech open E (2), Pardubice 14.07.2000

1.e4 c5 2.Jf3 d6 3.Jc3 Jf6 4.d4 cxd4 5.Jxd4 a6 6.Se3 e5 7.Jb3 Se7 8.f3 h5 Tehdy jsem si někde přečetl, že oslabení královského křídla stojí za zbrzdění útoku bílého. 9.Dd2 Se6 10.0-0-0 Jbd7 11.Kb1 Vc8 Bohužel moje názory na tuto pozici nejsou podloženy znalostí teorie, takže můžou být chybné, ale myslím, že s tímto vývinem bylo možno počkat. Věž by se na a8 mohla hodit k postupu a-pěšce. 12.Se2!? Idea bílého je velice pozoruhodná. 12...b5 13.f4!? Bílý na tento tah spotřeboval 18 minut, černý na odpověď 34 minuty. Tah v partii staví černého před obtížné rozhodnutí, zda pozici vyjasnit nebo ne, a když ano, tak jak. 13...Dc7 Toto rozhodnutí považuji za správné. Klíčové bylo zhodnocení varianty 13...b4 14.Jd5 Jxe4 15.Dxb4. V této pozici stojí bílý jasně lépe, např. 15...Sxd5 (jiný tah není vidět) 16.Vxd5 Jef6 17.Vd2 a bílý má zřejmou výhodu díky dvojici střelců, pěšcovým slabinám černého a také kvůli nepohodlnému postavení černého krále. Úplně bez problémů není černý ani ve variantě 13...exf4 14.Sxf4 Sxb3 (14...Je5 15.Jd4) 15.axb3 Je5

16.Vhf1, kde je opět problémem slabší král a bílá dvojice střelců. 14.Vhf1 Db7 Bere na mušku pěšce e4, zároveň se zde dáma může hodit po b5-b4. 15.Ja5 Dc7 16.Jb3 Db7 17.Sf3 Kritická pozice. Černý se rozhoduje k okamžitému nástupu na dámském křídle. 17...b4!? 18.Jd5 Jxd5 19.exd5 Sf5 20.Vc1 e4 V popartiové analýze jsme se krátce zabývali pokračováním 20...a5!?, které vede k zajímavé pozici po 21.Jxa5! Da6 (hrozí jak braní jezdcce, tak braní na c2 kvůli napadené věži f1) 22.Jc6 (22.Dxb4? Va8) 22...b3! (musím se přiznat, že jsem při partii toto pokračování neviděl) 23.a3 (23.Da5? Vxc6-+) 23...bxc2+ 24.Ka2 s hodně nejasnou pozicí. 21.Se2 Pozice po 21.Jd4?! Dxd5 22.Se2 Sg4! (22...a5? 23.c4! bxc3 24.Vxc3 Vxc3 25.Dxc3 s neodrazitelnými hrozbami) 23.Dxb4 Sxe2 24.Jxe2 Vb8 25.Dc3 Sf6 26.Sd4 Db7 se mi za černé líbí. 21...Jf6 22.Vfd1 Vzniklo velice složité postavení. Černý má problémy s králem, bílého zase trochu svazuje obrana pěšce d5. Přesto, že je zatím pozice přibližně v rovnováze, bílému se hraje lépe, protože má aktivní plán – postup c-pěšce. Černý musí čekat... 22...Sd8 Omezuje bílého jezdcce. 23.h3!? Velice zajímavé. Bílý si oslabuje královské křídlo (dává černému bod g3) za to, že černé figury nebudou mít pole g4. Po partii soupeř trochu pochyboval o korektnosti tohoto tahu, ale mně se zdaleka nezdá k zahazení. 23...h4 24.Ka1 Kf8!? Tento tah není špatný, ačkoliv byl po partii soupeřem kritizován. Černý plánuje převod věže Vh8-h6-g6(-g3), proto se král musí jít schovat sám. Postup 24...a5?! nemá většího smyslu pro jednoduché 25.c4 bxc3 26.Vxc3 Vxc3 27.bxc3 s výhodou bílého. 25.c4 bxc3 26.Vxc3! Strategicky dobrý tah. Po výměně věží nebude mít dámské křídlo černého dobrého obránce. 26...Vxc3 27.bxc3 Vh6 28.c4 Zde bych upozornil na jednu zajímavost. Nejen že se obě strany snaží o aktivitu na opačném křídle, než to bývá v sicilské zvykem, ale navíc se při nestejných rošádách jedná o aktivitu před vlastním králem. 28...Vg6 29.Jd4 Sd7? 29...Dc8!. 30.Sf1? Oba jsme přehlédli náhle se vyskytnuvší možnost 30.g4! hxc3 31.f5!. 30...Sb6? Těžká chyba ve vyrovnané pozici. Logickým pokračováním ("Jaký tah hledat? Nejlepší (jako Rubinstein) nebo jen dobrý (jako Capablanka), nejsilnější (jako Lasker) nebo nejenergičtější (jako Alechin)? Naše hlavní praktická rada doporučuje: Hledejte vždy jen ten nejlogičtější tah!" S. Tartakower) bylo 30...Vg3!, po čemž má bílý také své starosti, např. nejde 31.Sf2? (ani po lepším 31.Vb1 Dc7 není dobojováno, jak jsme se přesvědčili v analýze po partii) 31...e3! 32.Sxe3 Je4 a jestli někdo tuto pozici vyhraje, pak to bílý nebude. 31.Vb1 A je hotovo. 31...Sxd4+ Původně jsem chtěl zahrát 31...Da7?, jaké ale bylo moje překvapení, když jsem objevil 32.Vxb6!. 32.Dxd4 Da8 33.Vb6 Nejjednodušší. 33...Je8 Šance nedávalo ani 33...Jh5 34.Db2! Dd8 35.Vb8 Sc8 36.c5!+-. Vedle tahu c5 vyhrává i 36.Db7!?. To by se dalo jen tak konstatovat, ale tím by byl čtenář ochuzen o nesmírně zajímavý průběh následující dlouhé varianty, která je nabitá zajímavými taktickými

obraty, a to ve zdánlivě jednoduché pozici. 36...Sxb7 37.Vxd8+ Ke7 38.Vb8 Je konec, černý ztrácí figuru. Nebo ne? 38...Sc8!! Fantastický tah. 39.Vxc8 Jg3 Pro změnu nelze pokrýt bílého střelce. 40.f5! Že by měl v pozici také trochu toho štěstí i bílý? Zdá se, že je vše OK. (Nestačí 40.Sf2 Jxf1 41.Sxh4+ f6 42.Vc7+! Kd8 43.Vc6 Kd7 44.g4 (44.Vxa6 Vxg2 a tohle bílý nevyhraje) 44...Vh6 45.Se1! (45.Sf2? Vxh3 46.Vxa6 e3 a bílý má opět velký problém) 45...Je3! (45...Vxh3? 46.Sb4!+-) 46.Sd2 (46.Sb4?? Jc2+ 47.Kb2 Jxb4+-) 46...Vxh3 47.Sxe3 Vxe3= s remízou.) 40...Vf6 41.Sg5 "A teď už teda černý nějaký ten materiál opravdu ztratí!" Pravda to je jen zčásti. Následuje 41...Kd7! (pointa tahu 38...Sc8!!) 42.Sxf6 Kxc8 43.Sxg7 Jxf1. Vznikla velice dramatická koncovka, kde to bílému vychází opravdu o chlup. 44.Sd4! e3 (Další pikantní pozice vzniká po 44...Jg3 45.f6 Jh5 46.Se3!! Jxf6 47.Kb2 Jd7 48.Kc3 Jf8 49.Sg5 Jg6 50.Sf6+-. Tato varianta je vynucená a závěrečná pozice jasně dokazuje převahu střelce nad jezdcem v otevřených pozicích.) 45.Kb2 e2 46.Sf2 Je3! 47.Kc1 Jxc4 (47...Jxg2 48.Kd2+-) 48.Sxh4 Je3 49.Kd2 Jxf5 50.Sg5! Jg3 51.Sf4 Je4+ 52.Kxe2 Jc3+ 53.Kd2! Jxd5 54.Sxd6+-. Velice dlouhá varianta, přesto vynucená. Bílý vyhraje. **34.Dxe4 Dc8 35.f5?** Nevím, proč si to bílý takto komplikoval, otevření pozice dává šance jenom černému. **35...Sxf5 36.Dxh4 Jf6** Motivováno snahou o co největší komplikace v časové tísní (oboustranné). **37.Vxd6 De8** Najednou musí bílý řešit určité problémy. **38.Dd4 Da4** Aktivita za každou cenu. **39.Vd8+ Je8 40.d6?** Zahráno těsně před vypršením časového limitu. **40...Dc2?** Tento tah jsem zahrál také těsně před spadnutím praporku, bohužel jsem se nedokázal dopočítat konce ve variantě 40...Da5! Myslel jsem, že by bílý hrál 41.Vxe8+ Kxe8 42.Sd2 a tuto pozici jsem považoval za vyhranější než tu, kterou jsem si ve svých představách vykonstruoval po Dc2?. Stojí za to podívat se, jak to černý zremizuje: 42...Da4!! (senzační tah) 43.De5+! Ve6 44.Dxf5 Dd1+ 45.Db1



Zdá se, že je konec, brát na d2 nelze kvůli matu (Db8+ atd.) a koncovka věže proti střelcům je snadno prohraná. Následuje ale úžasné 45...Ve1!!

46.Sxe1 Dd4+ 47.Sc3 Dxc3+ 48.Db2 De1+ 49.Db1 Dc3+= a černý se zachrání věčným šachem. Nádherný závěr. **41.Vb8** Jak prosté. **41...Ve6 42.d7** Riskantní, ale dobré. **42...Vxe3 43.Vxe8+!** Poslední místo, kde se mohl bílý zaškokrtnout, bylo zde: 43.dxe8D+?? Vxe8 44.Dd6+ (44.Vxe8+) 44...Kg8 45.Vxe8+ Kh7 a nyní bude za remízu rád bílý po 46.Vh8+! Kxh8 47.Dd8+ Kh7 48.Dh4+ Kg8= (48...Kg6 49.De1±). **43...Vxe8 44.Dc5+ Kg8 45.dxe8D+ Kh7 46.De1** a černý se vzdal. Čas: 2:10 - 2:05.

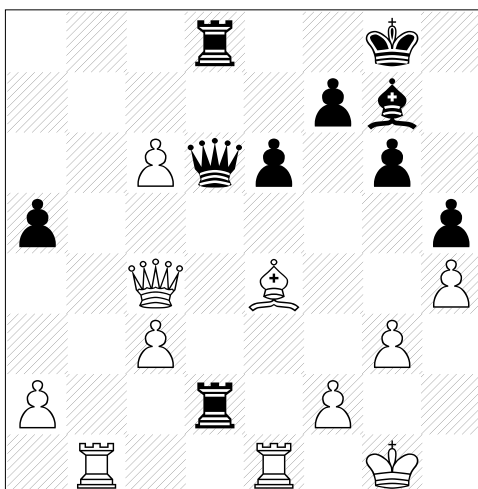
V posledním kole E-turnaje jsem se dočkal okamžiku, na který se těší každý šachista – poprvé jsem se tvářil v tvář střetnutí s velmistrem. Partie to sice není dvakrát obsažná, ale své místo tady rozhodně má.

(11) Bernard,B (2207) - Vokáč,M (2523) [B15]

Czech open E (7), Pardubice 16.07.2000

1.e4 g6 2.d4 Sg7 3.Jc3 c6 4.Se3 d5 5.Jf3 Sg4 6.Se2 Jf6 7.h3 Sxf3 8.Sxf3 dxe4 9.Jxe4 Jxe4 10.Sxe4 Byl jsem poměrně překvapený, jak krotký systém černý zvolil. Zajímalo mě, jak chce pozici oživit. **10...Jd7 11.0-0 0-0 12.g3!?** Tento tah byl ovlivněn přítomností Vokáče u analýzy partie předchozího kola (s Chytilkem), kde útočil za každou cenu. S jiným hráčem by mě tento tah ani nenapadl, ale zde jsem se zalekl postupu f5-f4, např. 12.c3 f5 13.Sf3 f4 14.Db3+ Kh8 15.Sc1 Dc7 s pozicí, kde by se Vokáč nepochybně cítil lépe než já. **12...Jf6** Určité rozčarování. Útočit se nebude?! Jak to tedy chce černý hrát na výhru? **13.Sg2 Jd5 14.Sc1** Zde jsem byl velice spokojený. Měl jsem dvojici střelců a pevnou pozici. **14...Dd7 15.c3 Vad8 16.Db3 Vfe8 17.Sd2 h6 18.Vad1** Vývin je dokončen. **18...Kh7 19.Vfe1 e6 20.Dc2** V mém zájmu bylo spíš 20.a4 a už vůbec není vidět, kde by mohl mít černý navrch. **20...b5 21.Ve4** Nějaké popotahování mě nikdy nebavilo a ani teď, když jsem k němu měl ty nejlepší důvody, jsem si nedokázal odpustit tah, který trochu čeří vodu. Jeho smyslem je tlak proti bodu h6. **21...Je7 22.Vee1** Poslední dva tahy jsou hodně povedené. Výpad Ve4 zahnal jezdce z jeho ideální centrální pozice a Vee1 stahuje věž, když po Je7 na e4 ztratila smysl. Přesto na první pohled podivný manévr Ve1-e4-e1 vyvolal u několika přihlížejících nechápavý pohled. **22...a6** Snažil se mě Vokáč přivést k přesvědčení, že na výhru nehraje, a tím mě ukolébát? Jinak si těžko hru černého vysvětlit. **23.h4!** Další přesný tah. **23...h5** Bílý vynutil oslabení pole g5, které okamžitě obsazuje střelcem: **24.Sg5** Na tuto pozici se Vokáč díval upřeným pohledem 13 minut (to bylo při jeho tempu hry v této partii nezvyklé). **24...Vc8 25.Sxe7** Zde jsem se odvážil nabídnout remízu, ale Vokáč na e7 sebral bez sebemenšího přemýšlení. **25...Vxe7** Bílý rafinovanou hrou docílil zdánlivě nedosažitelnou výměnu špatného střelce za nepříjemného černého jezdce. Jistě velký strategický úspěch. **26.Se4** Následující tahy jsem byl

nucen dělat svižněji, protože jsem měl už docela málo času. **26...Dd6 27.De2 Kg8 28.Df3?!** Příliš bezstarostné. Abych ušetřil trochu času, nezamyslel jsem nad pozicí dostatečně do hloubky a připustil jsem útok černého na dámském křídle. Pokračování 28.b4 černého zbavovalo všech aktivních plánů. **28...a5 29.Dd3** Pro zbytek partie je typické, že černý musí hlídat oběti na g6 nebo h5, což jeho úlohu poněkud znesnadňuje. **29...Vd7 30.Df3 b4** A je jasné, že je zle. Bránit podobnou pozici není žádný med. **31.De2 Db8 32.Vd3 Vd6 33.Vdd1 Db6 34.Dc4 Vcd8** Černý je připraven k postupu c5. **35.De2 bxc3** Bylo velice zábavné sledovat, jak se Vokáč po partii za tento tah peskoval. Samozřejmě mělo přijít 35...c5! 36.dxc5 Dxc5 37.Vxd6 Dxd6 a bílý má problém. **36.bxc3 c5** Tento tah sice nemění hodnocení pozice, ale černý už si musí dávat bacha. Navíc pro mě nyní bylo v časovce snazší nacházet nabízející se tahy. **37.Vb1 Dc7!** Varianta 37...Da6? 38.Dxa6 Vxa6 39.dxc5 pro černého skončí bojem o holý život. **38.Dc4!** Pozice se otočila, bílý už má navrch. Tak by tomu nebylo po velmi špatném 38.Vb7? Dc8 s velkým tlakem na bílé centrum. **38...V6d7?** Velký omyl. Nutné bylo všemožně se starat o pole c5 tahem 38...Sf8!, kde bílý nedosáhne ničeho po 39.Vb7 Dc8 40.dxc5 Vd1=. **39.dxc5 Vd2** V tento moment měla partii hodně diváků, Vokáčovi už nezbývalo než doufat. **40.c6** Časovka skončila. **40...Dd6** Nešťastím bylo, že jsem na uplatnění převahy měl už jen půl hodiny (díky trochu vražednému tempu E-turnaje). Navíc jsem byl nenadálým obratem tak rozrušen, že mi to bránilo v dobré koncentraci na propočítání variant. Přeci jen, člověk není s velmistrem vyhraný každý den...



41.Ve2? Slabá chvílka, která mě stála zatím nejcennější skalp v životě. Dlouho jsem zkoumal pokračování **41.Sxg6! Se5!** a přesto, že v této pozici vede k výhře hned několik pokračování, nebylo v mých silách vypořádat se s hrozbou braní na g3. Nyní několik variant. Je zřejmé, že **41...fxg6 42.Vxe6 Dd5 43.Dxd5 V2xd5 44.c7+-** je pro černého beznadějně. **42.f4!** Toto pokračování zcela uniklo mé pozornosti. [Vyhrává taky **42.Vb7 Sxg3!** (**42...fxg6 43.De4 Sg7 44.Dxg6 Df8 45.Dxe6+ Kh8**

46.Vf7+-) 43.Sxf7+ Kh8 44.Dxe6!! Jiná pokračování jsou úplně špatná a nalézt tento tah se mi při partii nepodařilo. Bílý vyhraje, např. **44...Sxf2+ 45.Kf1 Sxe1 46.Dxd6 V8xd6 47.c7! Vc6 48.Kxe1 Vc2 49.c4!+-**. Při propočtu jsem se věnoval hlavně variantě **42.Sxh5? Sxg3 43.Dg4+ Kh8 44.fxg3** (lepší je **44.Dxg3 Vg8 45.Sg4 Dxg3+ 46.fxg3 Vxg4 47.Ve3 Vc4** a vyhrát tuto pozici není nijak lehké) **44...Vg8** a je po ptákách.] **42...Sf6 43.Sxh5+-** s lehkou vyhranou pozicí. Propásl jsem velkou příležitost, ale na druhou stranu je potřeba říci, že to po **Sxg6** nedotáhli k výhře ani Vokáč, ani Votava, a to navíc v klidu popartiové analýzy. Shodli jsme se, že nejbezpečnější cestou k výhře bylo prostě **41.Vb7 Se5 42.Ve3**, kdy přítomnost druhého páru věží rozhoduje ve prospěch bílého (mimočodem funguje i **42.Sxg6!** s přechodem do varianty uvedené výše). Myslel jsem, že udělám lépe, když aktivní věž na 2. řadě vyměním, to byl ale omyl. Další neštěstí bylo, že jsem na tah v partii ztratil 16 minut, tedy přes polovinu zbývajících času. **41...Vxe2 42.Dxe2 Sxc3** A bílý má najednou jen malou výhodu spočívající ve volném pěšci a v taktických hrozbách na g6, které musí černý pečlivě hlídat. **43.Vb7 Se5 44.Kg2** Hrozila výměna dam. **44...Vc8 45.Dc4** Po tomto tahu mi zbylo už jen 6 minut. Po partii se nám v analýze zdálo, že bylo nadějnější zaměřit se na černého a-pěšce, ale v tu chvíli jsem už myslel jen na čas. **45...Kf8?!** Divný tah. **46.Vd7 Db4** Jinak **Sxg6**. **47.Dd3 Dc5? 48.Vb7** V silné časové tísní jsem přehlédl obrat **48.Vxf7+**, ale těžko odhadnout, jestli bych pozici po **48...Kxf7 49.Dd7+ De7 50.Dxc8 Dc7** stihnul utahat. **48...Dd4 49.Dxd4 Sxd4 50.Vb5** S poslední minutou na hodinách jsem nabídl remis. Vokáč zkontroloval čas a se slovy "Vybojoval sis ji" remízu přijal (on měl ještě 4 minuty). To bylo hodně fair, každý jiný velmistr by mě prostě utahal na čas. Čas: 2:29 - 2:26.

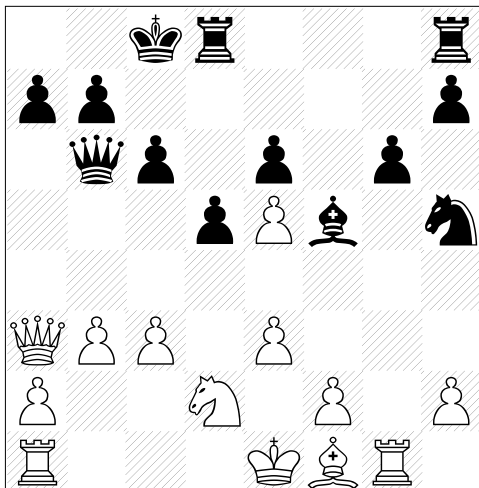
V A-turnaji mě čekala studená sprcha. Zahájil jsem třemi nulami, když jsem ve všech třech partiích sahal po vítězství. Po šesti kolech jsem měl 1,5 bodu, což bylo nebezpečně podobné Czech openu B 1998 (jak bylo řečeno výše, tam jsem rovněž zahájil 1,5 ze 6 a nakonec jsem finišoval 3 ze 3). Po relativně snadné výhře v 7. kole jsem proto k osmému nastupoval s velkou touhou zopakovat zázračný závěr.

(12) Prymula,R (2278) - Bernard,B (2207) [A80]

Czech open A (8), Pardubice 28.07.2000

1.d4 f5 Při přípravě na tuto partii jsem zjistil, že po **Jf6** můj soupeř pravidelně vyvíjí střelce na g5. Podíval jsem se tedy, co hraje na holandskou. Zjistil jsem, že podivné **2.g4**. Přehrál jsem si všechny 3 partie, které jsem měl k dispozici, a braní **fxg4** jsem zavrhl. Rozhodl jsem se vyzkoušet Malanjukův patent **2...d5!?** (podle hesla "Jak po dvou tazích získat zajímavou pozici"). **3.gxf5 Sxf5 4.Sf4 e6 5.Jf3 Jf6 6.e3 c6** Nechtělo se mi chodit o dva, když mým plánem byla dlouhá rošáda. **7.Jbd2**

Db6 8.Dc1 Kéž bych takto mohl stát v každé partii – bílý stojí trochu pasivně a pozice je nevyjasněná. **8...Jbd7 9.c3** Pro Prymulu typické. **9...Jh5** Výměna Sf4 je nutnou přípravou dlouhé rošády. **10.Se5 Jxe5 11.Jxe5 Sd6 12.Vg1 Sxe5 13.dxe5 g6** Černý vyšel ze zahájení bez potíží. **14.b3** Asi docela dobrý plán, bohužel pro bílého provedený v nevhodnou chvíli. Podařilo se mi totiž najít velmi pěkné vyvrácení. **14...0-0-0 15.Da3**



15...Dc7!! Vynikající poziční tah. Bílé centrum se rozpadne. **16.Dxa7** Nehledě na oslabení pozice černého krále se bílá dáma trochu zatoulala a její černá kolegyně nebude mít v centru oponenta. Chybou by bylo 16.f4? pro elegantní návrat 16...Db6! a figury bílého stojí tak nešikovně, že nejsou schopny pokrýt hrozby černého, např. 17.Ke2 Jxf4+ s výhrou. Také 16.Jf3? Kb8 není dobré. **16...Dxe5 17.Da8+ Kc7 18.Da5+ Kb8!** I černý se mohl splést: 18...b6? 19.Da7+ Kd6 20.Jc4+! (20.Dxb6? Dxc3 je černému výhodné) Zde by mohl rozbor skončit s poznámkou, že má bílý výhodu (pro celistvý dojem z partie). Následující varianta je ale podle mého názoru natolik zajímavá, že ji zde uvedu. 20...dxc4 21.0-0-0+!? (Je otázka, zda je toto lepší než jednoduché 21.Vd1+ Sd3 22.Sxd3 Dxc3+ 23.Ke2 Ke5 24.bxc4, kde přes nespornou výhodu bílého černý ještě může kalit vodu) 21...Sd3 (21...Kc5? 22.b4+ Kb5 23.a4#) 22.Sxd3 Dxc3+ 23.Sc2+ Rozdíl oproti 21.Vd1+ je ten, že bílý získal tímto ústupem se šachem tempo. Přesto figury černého stojí tak šťastně, že se mu podaří věž d8 zachránit. Ale nepředbíhejme... 23...Ke5 24.Dc7+ Kf6 25.Vxd8 Da1+ 26.Sb1! (k remíze věčným šachem vede 26.Kd2? Dxg1 27.Vxh8 Dxf2+ 28.Kc3 Dxe3+ 29.Kxc4 b5+ 30.Kb4 Dd2+ 31.Ka3 Dc1+ 32.Kb4 Dd2+=) 26...c3! První štěstí v pozici. 27.Dxb6!! Označení "geniální" je zde na místě. Tento tah plní dvě důležité úlohy najednou: bere pěšce a hlídá bod e3. Hlídá bod e3??. No, vše se vyjasní už za chvíli... 27...Db2+ 28.Kd1 Dxb1+ 29.Ke2 Jf4+! Druhé štěstí v pozici. (29...Dxg1? 30.Vxh8 c2 31.Dd8+ Kf5 32.Dd3+ Kg5 33.Dxc2+-) 30.exf4 (pouhou ztrátou tempa je 30.Kf3? Dxg1 31.exf4 (zábavné je 31.Vxh8? Dg2+ 32.Kxf4 e5# a rovněž špatné je 31.Dd4+? e5

32.Dd6+ Je6 33.Vxh8 e4+! 34.Ke2 Dg4+! 35.f3 (35.Kf1 c2-+) 35...Dxf3+ 36.Ke1 Dxe3+-+ 31...Dh1+ 32.Kg3 Dg1+ 33.Kf3 Dh1+=) 30...De4+ 31.De3! Ano, právě tento tah byl umožněn braním na b6. (31.Kf1? c2-+) 31...Dxe3+ 32.Kxe3 Vxd8 33.Vc1 Va8 34.a4± Tady končí poněkud divoký rozbor, vraťme se zpátky k partii. **19.Jf3 Df6!** Správné místo pro ústup. **20.Jd4 e5 21.Jxf5 Dxf5 22.Vg2** Bílý se snaží uniknout králem, černý je však ve střehu. **22...Df3!** Tady prakticky končí zápletka začínající tahem 16...Dc7. Bílý je přehrán a při správné hře černého nemá šanci na záchranu. Vážným zaváháním by byl výpad 22...Dc2?, kde po 23.Vd1 musí černý ztratit tempo ústupem dámy zpět, neboť pěšec f může každou chvíli postoupit. **23.Vd1 Vhe8** Tento tah jsem zahrál příliš rychle a podle toho taky vypadá. Původně jsem chtěl prosadit d5-d4, ale povrchním hodnocením pozice jsem nezjistil, že tento plán značně komplikuje sice malé, zato však přeci jen patrné oslabení černého krále. Proto bylo logičtější jít věží na f8 a soustředit tlak na pf2. **24.Vg5!** Aby po d5-d4 visel pe5. **24...Vf8!** Návrat ke správnému plánu. **25.Vd2 e4** Ano, tato struktura dává černému jasnou výhodu. Chronická slabost pf2 se musí dříve či později projevit. **26.b4?** Ukolébaný soupeř se pouští do protiútku a přehlíží dvojí úder. Prohra by ho už ale stejně neminula. **26...Df6 27.Vxh5** Po ústupu věže ztratí bílý na c3 s podobně beznadějnou pozicí. **27...gxf5 28.b5 cxb5 29.Sxb5 Vc8** Kombinovaný tlak proti bodům c3, f2 a h2 rychle povede ke konci partie. **30.Vc2 Vc7** Univerzální umístění věže. **31.Sa4 Dg5! 32.Sb5 Vcf7** Zde mi uniklo prosté 32...d4 s okamžitou výhrou. Já jsem byl zaměřený na bod f2. **33.Db6** Kryje hrozbu Vxf2. **33...Dg1+** **34.Sf1 Dxh2** Důležité je, že k braní došlo na diagonále h2-b8, kde bílý hrozil otravovat dámou. **35.Vb2 De5 36.Vb3 Df6** Nejjednodušší. **37.Dxf6 Vxf6 38.Vb2 Kc7** Přesnější bylo 38...Vc6. **39.c4 dxc4 40.Sxc4 Vb6 41.Sb3 h4 42.Vc2+ Vc6 43.Vd2 Vc1+ 44.Ke2 h3 45.Vc2+ Vxc2+ 46.Sxc2 h2** a bílý se vzdal. Čas: 1:50 - 2:04.

Na závěr by se slušelo dodat, že jsem závěrečný trháč do konce nedotáhl a v posledním kole jsem remizoval.

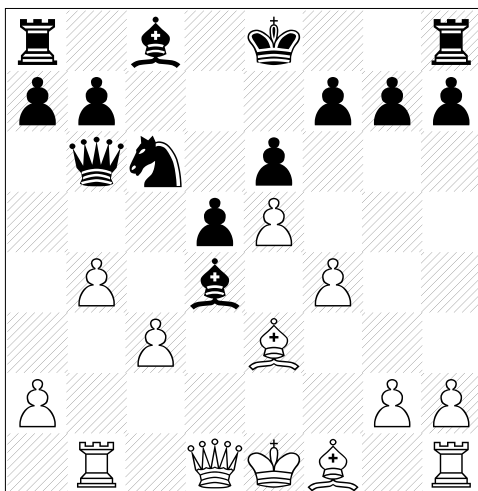
Třináctá partie pochází druhé ligy 2000/2001. Patří k těm nejhodnotnějším v tomto výběru.

(13) Bernard, B (2207) - Mojžíš, Jan (2162) [C05]

2. ČNL 2000/01 (3), 19.11.2000

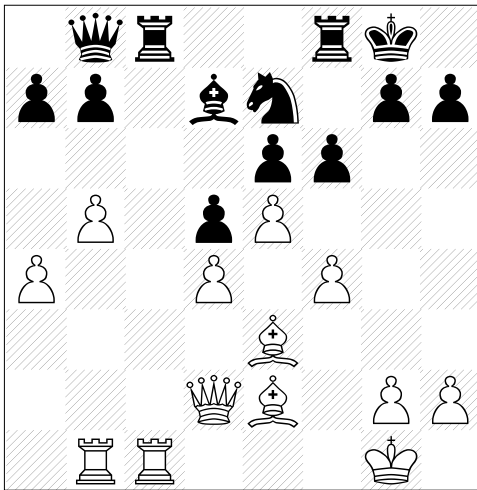
1.e4 e6 2.d4 d5 3.Jd2 Jf6 4.e5 Jfd7 5.f4 c5 6.Jdf3 Hráno podle Jansy, který o této variantě kdysi napsal článek do ŠACHinfa. **6...Jc6 7.c3 cxd4 8.Jxd4** Pointa: na d4 stojí lépe figura než bílý pěšec. **8...Db6** Myšlenka systému se projeví po slabším 8...Jxd4? 9.cxd4!, kde výměna jezdců černého prakticky zbavuje možnosti protihry a zůstane mu pasivní pozice spojená s těžkou obranou. Hlavní přednosti bílého oproti variantě 8.cxd4: nejsou problémy s vývinem Jg1 ani s králem, není

třeba obávat se oběti jezdcce na e5, jinak silně zbraně černého, a navíc má bílý lepší souhrn figur. **9.Jgf3 Sc5 10.Vb1** Určitou nedůvěru ve mně budil rychlý postup 10.b4?!, kde se zdá, že černý může při přesné hře vyrovnat, např. 10...Jxd4 11.Jxd4 Sxd4 (zajímavé je, že v této zřídka hrané variantě je hodně časté 11...Se7 12.Se3 Dc7, nemyslím si ale, že by tato cesta vedla k vyrovnání) 12.Dxd4 Poměrně důležitý moment. Vyměnit či nevyměnit? 12...Dxd4! [Velmi lákavé je nyní 12...a5, ale to bohužel není vůbec dobré pro 13.Se3! Dxd4 (nebo 13...Dc7 14.Sd3±) 14.Sxd4 axb4 15.cxb4 f6 16.Sd3! fxe5 17.fxe5 0–0 18.Ke2 Jb8 19.b5, což vede k velké, možná i rozhodující výhodě pro bílého (skoro je mi černých lehkých figur líto.) 13.cxd4 Jb6 a po následujícím skoku na c4 (až to bude možné, samozřejmě) působí pozice vyrovnaným dojmem. **10...Jdb8** Myslím si, že tento tah je prapříčinou všech následujících potíží černého. Ten dlouho rozmýšlel, zda bílému v postupu b2-b4 zabránit, nebo se na tento postup dobře připravit. Vskutku, tah v partii vypadá velmi solidně, po b2-b4 se to pročistí na d4 a mírně horší koncovku snad půjde udržet (Mojíš je trpělivý obranář a podobné pasivní, ale vcelku pevné pozice brání úspěšně a rád). Bylo opravdu velmi těžké odhadnout, že pozice černého bude příliš pasivní. Správné bylo 10...a5, po čemž má bílý několik poměrně pestrých možností, ale zatím žádnou hmatatelnou výhodu nemá. Možná, že černý byl od tohoto tahu odrazen oslabením pole b5. **11.b4!** Nyní už by váhání mohlo stát výhodou. **11...Jxd4** Stejně by vyšlo i brání střelcem. **12.Jxd4** Vůbec nepadá v úvahu 12.cxd4 Sxb4+ 13.Kf2 Se1+!, přesto jsem se chvíli tomuto pokračování věnoval. To bylo dáno především určitou obavou ze vznikající koncovky, kde to k remíze nemá nikdy daleko (a já jsem chtěl po 2 úvodních remízách bezpodmínečně vyhrát). **12...Jc6** Černý uskutečňuje své plány, vskutku, zbaví se dotěrného bílého jezdcce na d4. Ale něco za něco... **13.Se3 Sxd4** Přirozeně ne 13...Jxd4? 14.bxc5.



14.cxd4!! Velice silný tah s hlubokým pozičním odůvodněním. Na první pohled vypadá 14.Sxd4 Jxd4 15.Dxd4 Dxd4 16.cxd4 velmi dobře, ale černý

dámy měnit nemusí a potom má k remíze už jen krůček. Pokračování v partii je o mnoho lepší, protože si bílý uchovává svého černopolného střelce pro pozdější doby. Při hlubším pohledu na šachovnici je totiž vidět, že zbaví-li se bílý dočasných problémů s pd4 a podaří-li se mu převést střelce na diagonálu a3-f8, může směle hledět do budoucnosti. **14...0–0 15.Se2!** Bílý musí hrát mimořádně obezřetně, v několika následujících tazích se musí dovedně bránit hlavní hrozbě černého – zadržet bílého krále v centru pomocí f6 a fxe5. Pádem do nastražené pasti by bylo slabé (přesto poměrně lákavé) 15.Sd3?, což má relativně skryté vyvrácení, a to 15...a5! (nejde 15...Jxb4? 16.Se2!+-) 16.b5 Jb4! a vzhledem k hrozbě Jxa2 vynutí černý přechod do nestejných střelců, čímž vyrovná. **15...f6** Rád by po fxe5 znemožnil bílému rošádu, nyní se však opět ke slovu hlásí b-pěšec. **16.b5!** Samozřejmě nešlo 16.0–0? fxe5 17.fxe5 Vxf1+ 18.Sxf1 Jxe5. **16...Je7** Honza Šťastný navrholo aktivnější 16...Ja5, ale těžko říci, zda je tento tah opravdu lepší (černý nejspíš na c4 ztratí pěšce, zato se mu podaří přejít do nestejných střelců), rozhodně je ale těžké se pro takto závazný tah rozhodnout při partii, když se na první pohled nic strašného neděje. **17.0–0** Zabránit tahu fxe5 šlo tahem 17.Dd2, ale mně nijak toto otevření pozice nevadilo. **17...Sd7** Těžké problémy bude černý řešit i po 17...fxe5 18.fxe5 Vxf1+ 19.Sxf1 Jf5 20.Sf2 s výhodou. **18.Dd2** Tím bílý prakticky znemožňuje fxe5, po čemž by bílý na e5 sebral d-pěšcem a černopolný střelec by rychle rozhodnul. Ještě poznámka: svým posledním tahem jsem se definitivně rozhodnul vést boj čistě strategicky, když předtím mě lákala možnost vyvinout dámu na diagonálu d1–h5 a zaútočit na černého krále. Postup v partii je samozřejmě lepší, pro útok nemá bílý předpoklady. **18...Vac8 19.a4** Bílý úspěšně vyřešil určité problémy s vývinem posledních figur a přechází k akci na dámském křídle, která je pasivně stojícímu černému více než nepříjemná. **19...Dc7** Černý neměl lehkou volbu. Po Dd8 by se rozpojily černé věže a pěšci dámského křídla by ztratily svého hlavního ochránce. Na druhou stranu osud, který černou dámu potká v partii, také nebude zrovna důstojný (ještě na to upozorním). **20.Vfc1** Tento tah není motivován snahou obsadit volný sloupec (na něm nemá bílý lepší vyhlídky a tato snaha by mohla vést jedině k výměně těžkých figur a k remíze), ale je nutné omezit černou dámu, která se už očividně těšila na jedno z polí c2 nebo c3. **20...Db8** Ačkoliv bílý již dosáhl ledasčeho, přesto je stále velmi obtížné nalézt nějaký konkrétní postup, který by dále zesílil jeho postavení. Černý má velmi pevnou pozici a stále hrozí zjednodušit hru po c-sloupci, navíc i jeho jezdec je neustále připraven vyskočit a znepříjemnit bílému život. Proto není divu, že jsem nad touto pozicí dumal poměrně dlouho, než se mi podařilo nalézt přesvědčivý postup.



21.g4! Metodický tah na téma omezení působnosti, černému jezdcí začíná být těsno. **21...Vxc1+** Černý se v časové tísní snaží o zjednodušení. Stejně si myslím, že už nemá žádnou účinnou obranu. **22.Dxc1!** Jak už bylo řečeno, braní věží by bylo velkou chybou. Černý by hravě vyrovnal po **22.Vxc1? Vc8 23.Vb1 Dc7=**. **22...Vc8** Počítáno bylo i s lišáckým **22...Dc8**. Následovalo by **23.Da3** a na pokus **23...Dc2?** by vyšlo **24.Sd3** se ziskem jezdcí. **23.Da3 Kf7 24.Sd3** Nejdříve je potřeba postarat se o c-sloupec. Naštěstí jsou bílí střelci náramný aparát k tomu, aby černé věži zkazili radost z volného sloupce. **24...g6 25.Sd2** Chvilí jsem zvažoval, zda by nebylo vhodné vyměnit na f6 ještě dříve, než dojde k úplnému zablokování královského křídla tahem f6-f5. To by ale vedlo k uvolnění hry černého. Tahem v partii bílý převádí svého střelce z pozice otroka do pozice otrokáře. **25...f5 26.Sb4 Jg8** Doporučil bych srovnat postavení bílého černopolného střelce a černého jezdcí nyní a v pozici po **14.cxd4** (tam se zdálo trochu nelogické uchovat si "špatného" střelce a ponechat černému "dobrého" jezdcí). **27.Sd6** Černopolná strategie vítězí! **27...Da8** Černý je skoro bez tahu a nemá ani náznak nějakého rozumného plánu (navíc viz poznámka k 19. tahu černého). **28.gxf5!** Docela dlouho jsem uvažoval, jak pokračovat dále. Napadlo mě přetáhnout g4-g5 a tím definitivně pohřbit černého jezdcí, ale to není moc dobré, protože pozici půjde jen stěží prorazit. Potom mě napadlo, že prosté braní vytváří černému další problémy. **28...exf5** Trochu jsem se těšil na chybné **28...gxf5?**, po čemž by následoval efektní závěr **29.Sxf5! exf5 30.Dh3 Kg7 31.Kh1** s neodrazitelnými hrozbami, i když je pravda, že jsem takové přehlédnutí od zkušeného soupeře příliš nečekal. Tahem v partii černý pokrýl bod f5 střelcem, čímž znemožnil oběť na f5, vytvořil si však slabinu na d5. **29.a5 Ke6!?** Zajímavá léčka (ano, nazvu to léčkou). Naštěstí jsem ji prohlédl. Jenom poznamenám, že ani **29...Se6** nestačilo k záchraně, přišlo by **30.Vd1!** s dalším manévrem **Sd3-b1-a2** (čímž by případně zahnal dotírající věž na c4, důležité je, že tah **Vd1** pokrýl případně napadeného **pd4**) a potom už k výhře stačí prosté obsazení sloupce c (černý nemůže oponovat, protože po

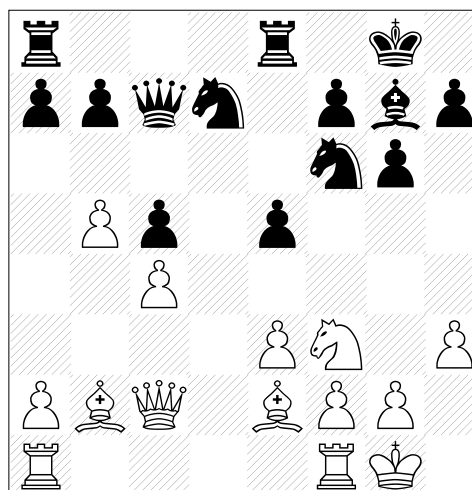
poslední výměně na c8 by ztratil pěšce d5). V této "variantě" bych upozornil zvláště na rozhodující úlohu převodů střelců **Se3-d2-b4** a **Sd3-b1-a2** (centralizace!). Dále je dobré si uvědomit, že postup pěšců dámského křídla je každé straně nevýhodný (po tahu jednoho z bílých pěšců se černému podaří dámské křídlo zablokovat, po čemž touží; po tahu černého pěšce naopak dojde k nežádoucímu (pro černého, ovšem) otevření dámského křídla). **30.Ve1** Už už jsem chtěl zahrát **30.Sc7?!**, když tu jsem si položil otázku, proč černý tento "zřejmý" taktický obrát připouští. To mě vedlo k pečlivějšímu přezkoumání možností černého a naštěstí jsem včas odhalil, že varianta **30...Kf7! 31.Dd6 Se6** má tu velkou vadu, že černý zlákal bílého k vidině rychlého vítězství a přitom velice mazaně odlákal černopolného střelce na zcela nefunkční pole c7. Tím se černému jezdcí objevují nové obzory na poli e7. Honza Šťastný se zde několik minut snažil dokázat, že je bílý vyhraný, ale černými se mi dařilo pozici držet, až sám uznal, že na d6 je střelec přeci jen lepší. Jenom malá poznámka: nejzajímavější bylo Honzovo **32.Sc4**, což se podle očekávání dalo vyvrátit. Odložil jsem tedy závazné rozhodnutí o tah. **30...Kf7 31.Vb1** Rozdíl našich časů se velice zmenšil, naštěstí jsem zahlédl dobrou možnost, jak pokračovat ve svírání soupeře. Bylo ovšem nutné vrátit se o tah zpět. **31...Ke6** Černý podle očekávání s 5 minutami zopakoval tahy. Jak už bylo řečeno, výsledek partie na tomto tahu nezávisí. **32.Db3** Samozřejmě bylo možné vyhrávat už ukázaným postupem s převodem bílého střelce, ale tento tah ukončuje partii rychleji. Černý král je vázán k poli e6. Ještě jsem zvažoval **32.Sxf5+? gxf5 33.Dh3**, ale zde se černý ubrání: **33...h6 34.Dh5 Se8. 32...b6** Kryje slabinu d5, ale vytváří slabinu na b6. Nešlo **32...Jf6** pro **33.exf6 Kxd6 34.Db4+ Kc7 (34...Ke6 35.De7#) 35.b6+ axb6 36.axb6+ Kb8 37.Dd6+ Vc7 38.Dxc7#**. Po tahu v partii už nebylo obtížné vše spočítat až do konce. **33.Da3! Db7 34.axb6! axb6 34...Dxb6 35.Sc5. 35.Da6!** Rozhodující tah. Černý nemůže s dámou ani ustoupit, ani ji pokrýt, a po výměně dam je již koncovka triviální. Následovalo **35...Dxa6 36.bxa6 b5 37.Sxb5 Sxb5 38.Vxb5 Vc1+** Tyto tahy dělal černý na poslední chvíli. **39.Kg2 Va1 40.Vb8 Jh6 40...Jf6 41.exf6 Kxd6 42.f7. 41.Vb7** a v tuto chvíli se **černý vzdal**, protože ztratí obě figury po nejpřesnějším **41.Vb7 Jg8 42.a7** s dalším **Sc5, Vg7, Vxg8** a **a8D**. Černý tomuto poměrně zdlouhavému plánu nemůže zabránit kvůli matu na e7. Jeden z mých nejlepších pozičních výkonů. Čas: 1:58 - 2:01.

Čtrnáctá partie pochází ze stejné soutěže a hrála se hned v následujícím kole. Je na ní zajímavé, jak neobyčejně přesně se mi dařilo hrát v pozici, o které bych si předtím dovolil tvrdit, že mi nevyhovuje.

(14) Nečada, M (2165) - Bernard, B (2207)**[A41]**

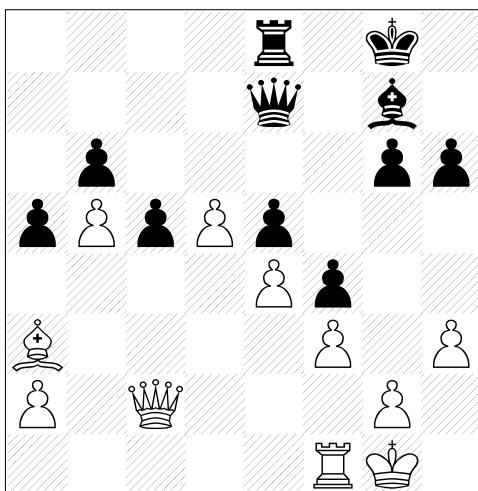
2. ČNL 2000/01 (4), 03.12.2000

1.d4 d6 2.Jf3 Sg4 Připraveno konkrétně na tuto partii. Nečada totiž velice rád hraje výstavby typu d4, Jf3, Sf4, e3 (to staví dokonce i proti královské indické), nyní si však musí vybrat. Buďto znehodnocení pěšců královského křídla nebo uzavření černého střelce. **3.e3** Podle očekávání. **3...Jd7 4.Se2 g6 5.0-0 Sg7 6.b3 Jgf6 7.Sb2 0-0 8.Jbd2 c6 9.h3** Pravděpodobně nebylo nutné s tímto tahem spěchat. **9...Sxf3 10.Jxf3** Po partii soupeř navrhoval brání střelcem. Je pravda, že potom by bylo pro černého mimořádně obtížné pozici nějak zdramatizovat, ale brání jezdcem rozhodně není horší. **10...Dc7 11.c4 e5** Tímto tahem přebírá černý určitou (především psychologickou) iniciativu, protože bílý musí stále hlídat možnost dalšího postupu e-pěšce. **12.Dc2 Vfe8** Velice slabé by bylo nedočkávané **12...e4?** **13.Jd2 Vfe8 14.f3! exf3 15.Vxf3** s mohutnou pozicí bílého (dvojice střelců, silný, těžko napadnutelný střed). **13.dxe5** Odpovídá hernímu stylu bílého, když komplikace po **13.Vad1 e4 14.Jd2 Ve7 15.f3 exf3 16.Vxf3 Vae8** mu nejsou po chuti. **13...dxe5** Oproti původnímu záměru postavit aspoň trochu živou pozici máme nyní co do činění s uzavřenou a symetrickou výstavbou. Postavení černého má jisté plusy (spíš zárodky plusů), mezi které patří především neustálá hrozba postupu e5-e4, které nelze nijak brutálně zabránit (e3-e4 není strategicky zrovna vhodný kvůli bělopolnému střelci). **14.b4?** Poučná poziční chyba. Trochu jsem si lámal hlavu, co budu hrát po přirozeném **14.Vad1**. Možná bych zvolil **14...e4 15.Jd2 a5** se složitou pozicí. **14...c5!?** Zajímavý moment. Je zřejmé, že tah b4 umožňuje černému výhodné operace na dámském křídle, při partii mi ovšem nebylo jasné, jestli je lepší postup a-pěšce nebo c-pěšce. Podívejme se na to: **14...a5!?** **15.a3 c5!** a nyní je jediné rozumné pokračování **16.bxa5**, když **16.b5** znamená nevýhodný přechod do pozice v partii – bílý zahrál naprosto zbytečný tah **a2-a3**, a **16.Sc3** se snahou udržet pěšce na b4 není možné kvůli **16...axb4 17.axb4 Vxa1! 18.Vxa1 e4!** (přehození tahů **18...cxb4?** **19.Sxb4 e4** umožňuje **20.Jd4**) **19.Jd2 cxb4 20.Sxb4 Jg4!** se ziskem kvality. Vraťme se zpátky k **16.bxa5**: **16...e4 (16...Vxa5** umožňuje **17.e4** s nejasnou hrou) **17.Jd2 Vxa5** a vzniklou pozicí je značně obtížné zhodnotit, každá strana má své problémy. Proto jsem se rozhodl pro tah v partii, který dává bílému možnost pokračovat i jinak. **15.b5** Tah **15.a3** vedl po **15...a5** k variantě z předchozí poznámky.



15...h6!? Toto možná trochu magické posunutí krajního pěšce o jedno políčko je výplodem dlouhého přemýšlení. Málokterý tah ve mně samotném vzbudil tolik pozornosti. Aby ho bylo možné spravedlivě posoudit (a popřípadě odsoudit), je potřeba najít jiné kandidáty na 15. tah černého. Nejprve se nabízí postup e5-e4. Podívejme se na to: **15...e4 16.Jd2** a černý je obranou pěšce e4 hodně vázán (je snadné se přesvědčit, jak špatně se hledají další účinné tahy a postupy černého). Proto je potřeba tento tah zavrhnout. Potom se nabízí přirozené **15...Vad8**. I tento tah má však vážný nedostatek. A to ten, že se černému nepodaří uzavřít dámské křídlo tahem a5 (což by bylo žádoucí). Proto se tedy vnucuje **15...a5**, proti kterému už opravdu nemůže být námitek. Potíž ale je, co po **16.Vad1**, když **16...Vad8** bílého přímo vybízí k **17.e4!?**, po čemž je úkol černého značně komplikovaný (plánovaný přeskok **Jd7-f8-e6-d4** zde nejde kvůli **Vxd8** a brání na e5). Po **16.Vad1** by tedy bylo nutno vyčkávat a když zvolí stejnou taktiku bílý, pozice se prostě nepohne. Tyto úvahy mě při partii nijak nepotěšily. Bylo potřeba vymyslet něco nestandardního, něco, co by bílému zabránilo v jeho přirozeném plánu. Objektivní prostředky k tomu nebyly, proto jsem vymyslel takový malý figl. Bylo potřeba vytvořit určitou iluzi hrozby odskoku jezce f6 s dalším e5-e4, f7-f5 a výměnou černopolných střelců (je snadné se přesvědčit, jak by se vzniklá pozice bránila bílému špatně). Opatrný soupeř se tedy namísto vyčkávání začíná bránit a to je přesně chtěný efekt tahu h6. Proto hodnotím tah h6 čistě šachově neutrálně, ale proti soupeři to byla rozhodně dobrá šance. **16.Jd2** Bílý podle očekávání volí nejbezpečnější pokračování. Ale ani po **16.Vad1** nemohl černý s pozicí nijak zásadně pohnout, nekorektní je **16...Jh7?! 17.Jd2 f5? 18.e4** nebo **18.Jb1**. **16...a5** Dámské křídlo je zablokováno! **17.Sf3** Bílý chce palčivý problém svého bělopolného střelce řešit jeho výměnou na poli d5 (které je trochu oslabeno). **17...Jb6** Černý jezdec se rozhodl, že si užije pole b6 dříve, než bude definitivně obsazeno pěšcem b7. Vykoná tak dobrou službu při obraně bodu d5. **18.Vad1 De7!** Velice silný profylaktický tah. Jeho smysl je nejlépe vidět, srovnáme-li jej s variantou **18...Vad8** (zdanli-

vě logické pokračování) 19.Je4 Jxe4 20.Dxe4! Vb8 (černý musí takto hloupě ztratit tempo) 21.g4!, po čemž se bílý zcela zbaví svých problémů. **19.Je4 Jxe4 20.Sxe4** Nyní už je (ve srovnání s variantou uvedenou výše) slabé 20.Dxe4? Vab8 21.g4 De6 a situace bílého se stává kritikou. **20...Vad8** Nyní již nebylo možné se zteči na d-sloupci vyhnout. **21.Sa3** Není vidět žádná konkrétní cesta k vyrovnání. Ulehčit si obranu výměnou věží není možné pro ztrátu pěšce: 21.Vxd8 Vxd8 22.Vd1 Vxd1+ 23.Dxd1 Jxc4, a po 21.g4 se projeví další kladná stránka tahu De7, a to že je dáma vždy připravena k zásahu na h4. Navrhoval bych postup Jc8, Jd6, Dh4 a h5, proti čemuž se bílý může jen obtížně bránit (nelze ihned 21...Dh4 22.Kg2 h5, protože po 23.gxh5 visí také na b7). **21...f5 22.Sd5+ Jxd5 23.Vxd5** Nemyslím si, že by obrana bílého byla po 23.cxd5 lehčí. **23...Vxd5 24.cxd5 b6 25.e4** Bílý dosáhl svého strategického cíle, bělopolný střelec je pryč. **25...f4 26.f3**



Nyní je ideální čas zhodnotit pozici. V podstatě jsou tu rozhodující 4 faktory - střelci, uzavřenost dámského křídla, bílý volný pěšec a převaha černého na královském křídle. 1. střelci. První pohled říká, že zde má bílý výhodu, dokonce velkou výhodu. Vždyť 6 ze 7 černých pěšců je na černých polích, z toho 5 doživotně. Černý střelec je bez debat špatný, ale jak to je s jeho bílým kolegou? Vzhledem k tomu, že ani on nemůže překročit půlku šachovnice, nelze ho považovat za dobrého (černí pěšci omezují oba střelce). Trochu hlubší zamýšlení vede k otázce, zda by snad černému bylo výhodnější, kdyby střelci byli bělopolní. Odpověď zní, že patrně ne. Potom by totiž postup d-pěšce musela hlídat jiná (cennější) figura, což by byla škoda. Navíc, bílý by měl dalšího ochránce bodu g4 a po g5-g4, hxg4 – hxg4, fxg4 – Sxg4, Sxg4 by došlo k výměně lehkých figur, což se černému tak úplně nehodí. Černý černopolný střelec se naproti tomu pohodlně usadí na d6, čímž jak zabrání postupu d-pěšce, tak pokryje jedinou slabinu e5 a tím pádem omezí bílého střelce. Navíc postup g5-g4 bude záležitostí pěšců a těžkých figur. V podstatě jsem tedy mohl být vděčný za to, že na šachovnici zůstali právě černopoláci.

2. Uzavřenost dámského křídla má v této pozici mimořádnou důležitost, protože bílého odsuzuje k pasivní obraně (jak rapidně by se změnilo hodnocení pozice, kdyby byl černý a-pěšec teprve na a7!). 3. O volném d-pěšci platí vše, co je známo již od dob Nimcoviče. Pro shrnutí: jeho síla spočívá především v postupu (třeba i sebevražedném), proto je bezpodmínečně nutné ho blokovat (to určitým způsobem zaměstnává černé figury a odvádí je od jejich hlavní práce – prosazování postupu g5-g4). 4. Kvalitativní převaha černého na královském křídle definitivně naklání misky vah na jeho stranu. Podtrženo sečteno, bílý bojuje o holý život. A to není v 25. tahu zrovna vděčná úloha. Retrospektivně lze tedy pozici po 17.Sf3 zhodnotit jako výrazně lepší pro černého. Ještě poznamenám, že dosud se v poměrně málo tazích stalo hodně zajímavého, což se nyní změní... **26...h5 27.Sb2 Vc8 28.Vd1 Dd6 29.Dc4 g5 30.Sc3 Sf6 31.a4 Kf7** Zde je vidět další přednost pozice černého. Jeho král si klidně může odejít třeba na a8, ale pro bílého je podobné rozhodnutí už hodně závazné. Král by totiž v obraně královského křídla mohl chybět, na druhou stranu, sám se může stát objektem útoku. Spíše bych se přiklonil k tomu zůstat králem na jeho křídle. **32.Kf1** Toto nakročení je rozhodně užitečné. **32...Vg8 33.De2 Vc8 34.Dc4 Vg8 35.De2 Ke7 36.Se1 Kd8** Aby měla černá dáma pole d7. **37.Sc3** Zde je dobré se zmínit o zajímavé možnosti 37.g4!? fxg3 (37...hxg4 38.fxg4 je zjevně neprůstředné) 38.Sxg3. Domnívám se, že vyhrávat tuto pozici by nebylo vůbec snadné. Samozřejmě je obtížné porovnat, která z pozic (tato nebo ta v partii) má blíž k remíze (toto hodnocení je úloha poměrně nevděčná a jelikož zde nezáleží na konkrétních tazích (nebo lépe řečeno, je zde mnoho tahů, které jsou na první pohled stejně dobré), můžeme se jen dohadovat, která pozice se ještě dá udržet a která už ne). Možnost g4 bude mít bílý až do 40. tahu černého. **37...Vg6** Pár dalších tahů se točí okolo snahy černého posadit střelce na d6. **38.Se1 Kc8** Protože unáhlené 38...Se7 39.Sc3 Dc7 bude potrestáno tahem 40.d6 (40...Vxd6 41.Sxe5 Vxd1+ šach 42.Dxd1+ šach!). Nejprve je potřeba králem opustit nebezpečný d-sloupec. **39.Sc3 Sd8 40.Se1 Dd7** Tím je postupu bílého g-pěšce definitivně zabráněno (xh3). **41.Vd3** Tento tah zcela jistě zasluhuje naši pozornost. Osobně zastávám názor, že bílý může pozici houževnatě bránit následujícím rozestavením: De2, Kg1, Vc3 a Se1. Nedaří se mi najít žádný rozumný způsob, jak pozici černého zesílit. Po tahu v partii jsem cítil, že moje pozice je sice dobrá, ale že to na výhru asi stačit nebude. **41...Sc7 42.Sc3 Sd6 43.Vd1** Dvě dobré zprávy: Jirka Hlavnička šťastně vyhrál, čímž jsme jako družstvo vedli 4:3, a soupeř se stahuje z ideální obranné pozice. Nyní bylo jen trochu nepříjemné čelit tlaku družstva, které po mně chtělo, abych dal partii za remis a zajistil tak výhru družstva. Zdálo se mi však, že si soupeř dostatečně neuvědomuje nebezpečí, které mu hrozí, tak jsem se rozhodl pokračovat dál. **43...Dh7** Na tomto sloupci čeká

dámu budoucnost. **44.Db2 Dh8 45.Df2?** Dosti nepochopitelný tah. Připraven jsem byl na zoufalé **45.Sxa5**, a to takto: **45...bxa5 46.b6 De8! 47.b7+ Kb8 48.Db6 Sc7!** ("kryju všechno") **49.Dxc5 Dxa4 50.Vb1 Vd6** s rozhodující výhodou. Ale po návratu **45.De2** ještě není nic jasné. Nyní vše půjde ráz na ráz. **45...g4** Trvalo mi docela dlouho, než jsem tento samozřejmý tah zahrál. Několikrát jsem spočítal všechny varianty, možné i nemožné, jen abych někde něco nepřehlédl. **46.hxg4** Za šachovnicí je těžké tomuto automatickému tahu odolat, přesto otevření h-sloupce rozhodne okamžitě. Snaha o aktivitu tahem **46.Dh4** skončí odchylem dámy po **46...g3** s dalším **Dh7** a **Se7**. **46...hxg4 47.Ke2 Dh2** Původně jsem plánoval něco jako **47...Dg7**, ale to je o poznání horší. Tah v partii vynucuje další průběh až do elementárně vyhrané pozice. **48.fxg4 48.Vg1 gxf3+ 48...Vxg4 49.Vg1 Vg3 50.Kd2 50.Sd2 Dh7+—** (stačí i **50...f3+ 51.Kf1 fxg2+ 52.Vxg2 Dh1+ 53.Vg1 Vxg1+ 54.Dxg1 Df3+ 55.Df2 Dxe4+—**). **50...f3 51.Ke1 Vxg2 52.Vxg2 fxg2 53.Df5+ Kb8** a zde se bílý se slovy "už není co hrát" vzdal. Precizní výkon černého. Čas: 2:55 - 2:14.

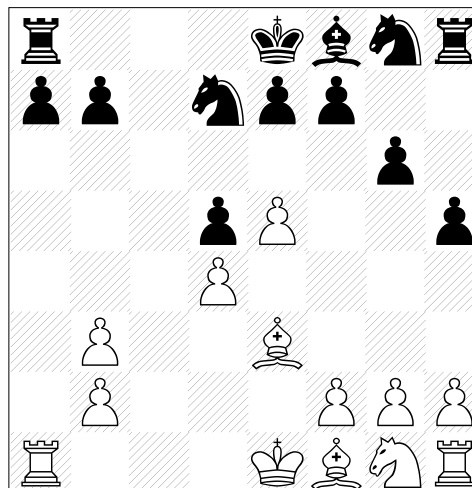
Aby toho z druhé ligy nebylo málo, přidávám ještě třetí partii. Není sice tak čistá jako předchozí dvě, ale zato se jedná o sice krátký, ale opravdový boj.

(15) Bernard,B (2207) - Řehořek,M (2250) [B06]

2. ČNL 2000/01 (6), 14.01.2001

1.e4 c6 2.d4 g6 Ani jsem nečekal normální Caro-Kann. Hodně hráčů soupeřovy úrovně s oblibou hraje podobné systémy. Především proto, že jsou dost účinné proti slabším soupeřům. **3.Se3** Když jsem se poprvé s touto variantou setkal (Czech open rapid 1998, 1. kolo, partie s Rabchonkem), nic netušíce jsem v analogické pozici odpověděl **3.f4?** a po **3...d5 4.e5** jsem měl starosti s černopolným střelcem. **3...d5 4.e5 h5** Výstavba černého je samozřejmě spojena s tímto tahem. Černý zaprvé připravuje vývin bílopolného střelce na g4 nebo na f5, zadruhé chystá vývin jezdce přes h6. **5.c4!** Dobrý tah. Jednoduše řečeno, bílý se musí velmi snažit, aby černému nějak zabránil v provedení jeho plánu (potom by vznikla uzavřená pozice, kde bílý nemá na získání převahy ze zahájení prakticky žádnou šanci). Upřímně řečeno si myslím, že od tohoto místa táhá černý za kratší konec. **5...Se6** Ještě nejlepší tah. Po **5...e6** by černý samozřejmě zcela narušil ducha výstavby a tahy **g6** a **h5** by se mohly projevit jako oslabení královského křídla, a po **5...dxc4 6.Sxc4** má bílý pohodlnou (a hlavně pootevřenou) pozici. **6.Db3** Na tento tah jsem přemýšlel víc než 20 minut. Ten totiž více méně vynucuje přechod do "koncovky", která se stala v partii. Ne úplně korektní se mi zdálo **6.Je2?! dxc4 7.Jf4 Dd7** a myslím, že bílý nemá dostatečnou kompenzaci. **6...Db6 7.Jc3** Nyní má černý trochu starosti s pěšcem d5. **7...Jd7** Slabší je **7...Dxb3**

8.axb3 dxc4 9.bxc4 s evidentní výhodou bílého, a hodně podezřele vypadá **7...dxc4 8.Sxc4 Dxb3 9.axb3 Sf5 10.d5!** se silnou iniciativou bílého. **8.cxd5 Sxd5** Slabé je **8...cxd5?** **9.Sb5±. 9.Jxd5 Dxb3** Po partii jsem soupeře upozornil na zajímavou možnost **9...cxd5!?** **10.Sb5 e6!?** s tím, že černý vytrpí dočasný tlak bílého, zato do budoucna nemá žádné slabiny. **10.axb3** Pár minut jsem zkoumal **10.Jc7+!?** **Kd8 11.axb3 Kxc7 12.e6!?** **fxe6**, ale vznikající pozice se mi nezdála dost dobrá. **10...cxd5**



11.e6!? Nemohl jsem odolat skýtající se příležitosti! Musím přiznat, že jsem podobnou obět' provedl poprvé v životě (ve vážné partii, samozřejmě). Také objektivně je toto pokračování dobré, černý bude mít mnoho problémů s koordinací svých nevyvinutých sil. Zde bych se zmínil o jedné technické maličkosti. Často bývá tah **e5-e6** motivován snahou uzavřít černého bílopolného střelce za bariéru d5 a e6. Zde tomu je trochu jinak (černý už bílopolného střelce nemá), hlavním motivem je slabost pěšců e6 a g6 (po braní). Tato partie tedy vlastně vyvrací variantu **4...h5. 11...fxe6 12.Sd3** Není jasné, zda je tento tah silnější než **12.Jf3**. Ten jsem však nezvolil, protože dával černému poměrně větší možnost výběru obran (při partii jsem se obával **12...Sh6**). **12...Kf7 13.Sb5** "Pointa" tahu **Sd3**. Jezdec se musí vzdálit od královského křídla. Ovšem opět není jasné, zda **13.Jf3** s dalším **Vc1** nebylo lepší možností. **13...Jb6** Při manévru **Sd3-b5** jsem trochu podcenil pozici černého jezdce na b6. Je sice pravda, že sám o sobě nestojí nijak extra, ale zato hlídá důležité pole c8 a sám může být převinut po **Jc8-d6**. Po **13...Jgf6?!** **14.Jf3** ztratí černý na e6 (po šachu jezdce na g5 už nebude mít černý král pole f6). **14.Jf3 Jh6?!** Zde bylo podstatně nepříjemnější obranou **14...Sh6 15.Vc1 Sxe3 16.fxe3 Jh6** s nejasnými důsledky. **15.Ke2?!** Zde jsem pro změnu zaváhal já, lepší bylo **15.Sf4 Sg7 16.Jg5+ Kg8 17.Jxe6 Jf5 18.Jxg7 Jxg7 19.Kd2** a v této pozici černý pozná, co to je síla dvojice střelců v otevřené pozici. Byl jsem ovšem zaujatý myšlenkou využít otevřený c-sloupec. **15...Sg7 16.Vhc1** Tak jsem to měl naplánováno. **16...a6** Černý zahání střelce z diagonály a4-e8,

kde by někdy mohl dělat problémy výpadem Sd7, zároveň se zbavuje slabého a-pěšce. **17.Sd3 Vac8 18.Vxc8!** Někdy není lehké na takovýto tah přijít. **18...Vxc8?** Zde se černý dopustil vážného omylu. Nutné bylo **18...Jxc8 19.Vc1 Jf5 20.Vc7 Jcd6 21.Je5+ Sxe5** (v analýze po partii navrhoval soupeř bizarní **21...Ke8?!**, ale to je vyvráceno následně: **22.Sxf5!** (najít tento tah je překvapivě hodně obtížné) **22...gxf5 23.Jg6 Vg8 24.Vxe7+ Kd8 25.Vxe6±**) **22.dxe5 Jxe3 23.Kxe3** a tato koncovka je pravděpodobně remis. **19.Je5+! Kf6** Černý, který měl už málo času, při **Vxc8** přehlédl, že nyní nejde **19...Sxe5?** **20.dxe5** a zničehonic jsou napadeni oba černí jezdcí. Navíc si nevybral zrovna bezpečný ústup králem. **20.h4** Dokonce hrozí mat. **20...Sf8** Koncovka po **20...Jf7?!** **21.g4 Jxe5 22.dxe5+ Kxe5 23.Sxb6 hxg4 24.Vg1** je pro bílého vyhraná, přesto jsem myslel, že černý v časové tísní do této varianty půjde. **21.Jxg6 Jf5 22.Jf4** Rozhodující tah. Nyní už černý nemůže odolat tlaku bílého. **22...Jxh4 23.Jxh5+ Kf7 24.g4! Jg6 25.f4 Jd7** Tady vlastně partie skončila. Soupeřovi zbylo na posledních 15 tahů jen pár sekund a bylo jasné, že to nestihne. Proto už jsem zbylé tahy jen tak odtahal a počkal si, až to spadne. **26.Vf1 Jh8 27.g5 Sg7 28.g6+ 28.g6+ Kg8 29.f5 e5 (29...Vc6 30.fxe6 Vxe6 31.Sf5 Vd6 32.Sf4+-) 30.Jxg7 Kxg7 31.dxe5 Jxe5 32.Sd4+-.** **28...Kg8** a **černý překročil čas.** Čas: 1:48 - 2:00.

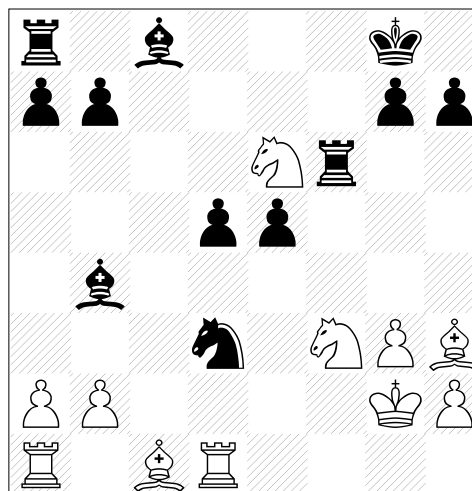
Přes zimu 2000/01 jsem hrál ještě jednu soutěž družstev, a to pražskou divizi (G). Z nějakého důvodu se mi po novém roce nedařilo úplně tak, jak bych si představoval (to platí i o výkonech v 2. lize), přesto se mi zde podařilo sehrát několik zajímavých partií. Následuje souboj s Karlem Kopiczkou.

(16) Bernard,B (2207) - Kopicčka,K (2161) [C05]

Divize G (6), 13.02.2001

1.e4 e6 2.d4 d5 3.Jd2 Jf6 4.e5 Jfd7 5.f4 c5 6.Jdf3 Jc6 7.c3 Db6 8.g3 f6 9.Sh3 S tahem f6 už v 8. tahu jsem se ještě nesetkal, soupeř měl od této chvíle výhodu znalosti teorie. **9...cxd4 10.cxd4 Sb4+ 11.Kf1 fxe5 12.fxe5 0-0 13.Kg2** Evidentně je špatné **13.Sxe6+?! Kh8** s výbornou kompenzací za pěšce. **13...Jdxe5** Soupeř prý chtěl tuto variantu někdy zkusit. Právě nyní k tomu měl dobrou příležitost a nepřipraveného soupeře. **14.dxe5 Jxe5 15.Dd4?** Po partii soupeř tento tah suše komentoval jako "vyvrácené pokračování". V knize prý stojí **15.De2** a kompenzace není úplně plnohodnotná (podle slov černého). Já jsem tuto variantu v Keresovi vůbec nenašel, takže mi nezbyvá než věřit. **15...Dxd4 16.Jxd4 Jd3!** Tento tah jsem sice při **Dd4** viděl, ale říkal jsem si, že na to určitě něco najdu. Tentokrát však intuice zklamala. **17.Jgf3!** Po půlhodinovém přemýšlení jsem našel ještě nejlepší obranu (mimořádně, při rychlém tempu v této soutěži – 1hod 45min na 40 + 25min do konce – je půlhodina žalostně mnoho). Všechny

ostatní tahy byly výrazně horší. Vůbec nejde **17.Sxe6+?** **Sxe6 18.Jxe6 Vf2+ 19.Kh3 Vf1. 17...e5 18.Je6!** Bílý odevzdává figuru zpátky za zlikvidování mocného centra černého. **18...Vf6 19.Vd1**



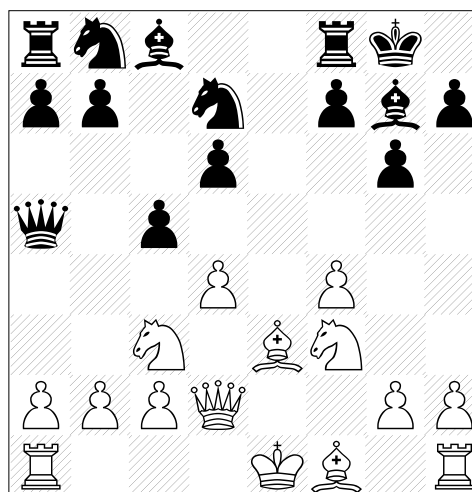
19...Sxe6!? Jeden z nejzajímavějších tahů, s jakými jsem se kdy setkal. Druhou možností bylo **19...Jxc1 20.Vaxc1 Sxe6 21.Sxe6+ Vxe6 22.Vxd5.** Zde získal černý figuru zpátky a zbyl mu pěšec navíc, přesto má jen zcela nepatrnou výhodu, protože e-pěšec je slabý a bílé figury značně aktivní. Tahem v partii černý figuru zpátky nezískal, udržel zato silné pěšcové centrum. A jaké je hodnocení? Napjatá pozice, kde má černý přeci jen o něco lepší šance. Takže tedy překvapivě rozdíl mezi vzít a nevzít figuru je v této konkrétní pozici docela nepatrný. Kuriózní. **20.Sxe6+ Vxe6 21.Jg5** Zachraňuje figuru. **21...Vc6 22.Vxd3 Vc2+ 23.Kh3** Několik přihlížejících navrhovalo ústup na první řadu, to je ale už od oka dost nevábné, např. **23.Kh1? Vf8 24.Se3 d4 25.Sg1 Vxb2 26.Vb3 Vxb3 27.axb3 a5 28.Je4 Vf3** s velkou výhodou černého. **23...h6** Černý využívá toho, že bílý král zablokoval jezdcí ústup. Zde jsem se rozhodl, že bude před nadcházející časovou tísní lepší pozici zjednodušit a figuru vrátit. **24.Vxd5!** Nebezpečnou iniciativu černému ponechává **24.Vb3?!** **Sc5 25.Jf3 e4 26.Jh4 b6. 24...hxg5 25.Vxe5** Ze zápletek zahájení jsme se plynule dostali do velice zajímavé koncovky, která má navzdory vnějším příznakům do remízy ještě daleko. **25...Vf8!?** Tento tah klade na bílého, který se už nacházel v časové tísní, určité nároky. Na **25...Vac8** by přišlo **26.Vb5!** Přesná reakce. Hlavní problém bílého byl totiž v tom, že po **Vff2** hrozilo braní na h2 se šachem s následujícím braním na b2 (někdy později) s výhodou černého. Věž na b5 napadá na b7 a zároveň kryje choulostivý bod b2. **26...Sc5 27.Sxg5** V časovce jsem dal přednost tomuto jednoduchému pokračování namísto krkolomnému **27.Vxb7!?** **Vf1 28.b4! Sd4 29.Sb2!! Vxa1 30.Sxd4. 27...Vff2** Po **27...b6** by došlo k překrytí f-sloupce po **28.Sf4. 28.Vxb7** Jinak by se po b7-b6 ocitla bílá věž zcela mimo hru. Dost času jsem ztratil při zkoumání možnosti **28.Vh1**, která zajišťovala pěšce víc. Nakonec jsem tuto variantu zavrhl právě kvůli

28...b6 29.Sc1 Kf7, kde je aktivita figur obou stran nesrovnatelná. **28...Vxh2+ 29.Kg4 Vxb2 30.Vc7!?** Stále není věc bílého úplně jednoduchá, např. po 30.Vxb2 Vxb2 má přes silně zredukovaný materiál jisté problémy se svým a-pěšcem. Proto jsem se rozhodl usilovat o remízu se dvěma věžema, což je nepochybně o dost nadějnější. **30...Sb6 31.Vc8+ Kh7 32.a4 Vb4+ 33.Sf4 Sd4 34.Ve1 Vxa4** Černý se dostal k vytouženému zisku a-pěšce. **35.Ve4!?** Na posledních pár tahů mi bohužel zbylo příliš málo času než abych něco kloudného vymyslel. **35...Vb4?** Černý měl ještě 10 minut, přesto se v pozici neorientoval dobře. Správné bylo 35...Vha2, čímž je vazba zrušena. V partii by se černý rád vysvobodil taktickým trikem Sc3 (nebo Sc5), po čemž nelze střelce na c-sloupci brát, protože zároveň visí věž na e4. **36.Se5** Těžko tyto tahy hodnotit, když byly prováděny v silné časovce. Dalo mi hodně práce odhalit různé taktické motivy spojené s nekrytými figurami na čtvrté řadě. O něco lepší bylo 36.Sd6! Va4 (tím bílý zabránil uvolňujícímu motivu černého) 37.Se5! Ve2 (nebo 37...Vd2 38.Kg5 (typickou prohrávající chybou a jedním z taktických motivů je právě 38.Vd8? Sxe5!-) 38...Sxe5 39.Vxa4) 38.Vxe2 Sxe5+ vždy s jednoduchou remízou. **36...Vd2** Černý to zkouší, jak se dá. Ke snadné remíze vedlo očekávané 36...Sc3 37.Vxb4 Sxb4 38.Vc7=. **37.Ve8** Zde už byl nedostatek času kritický. Jen tím si můžu vysvětlit, že jsem nezahrál logické (a hlavně plánované!) 37.Va8 opět s jednoduchou remízou. Naproti tomu 37.Vd8? hladce prohrávalo po 37...Sxe5. **37...a5** Tímto tahem udržel černý pěšce, na výhru to ale nestačí. **38.Ve7 Sxe5** (minulým tahem si černý pokryl Vb4) **39.V7xe5 Vdd4** Nebo 39...Vd6 40.Vxb4 axb4 41.Vb5. **40.Vxd4** Tento tah jsem hrál na poslední chvíli. **40...Vxd4+ 41.Kf3 a4 42.Va5 Vb4 43.Va6** Po tomto tahu již není o remíze nejmenších pochyb. Bílý má jednoduchý plán, jak černého "nepustit dál". Jednoduše stačí věží hlídat šestou řadu, a když černý popostoupí po g6 a Kh6, tak se bude totéž opakovat na páté řadě. Postoupí-li černý pěšec na g5, bílý odpoví g4 a bílá věž začne šachovat po 6., 7. a 8. řadě. **43...g6 44.g4 Kh6 45.Kg3 Vc4 45...Kg5 46.Va5+=. 46.Vb6** Bílý klidně nechá černého a-pěšce postoupit. Důležitější je nyní starat se o černého krále. **46...a3 47.Va6 Vc3+ 48.Kh4** Nyní černý nemá obranu proti g5. **48...Vb3 49.g5+ Kg7 50.Va7+ Kf8 51.Kg4 Ke8 52.Kf4 Kd8 53.Ke5 Vf3 54.Ke4 Vf5** a Kopička nabídl remis. Hráno s velkým citem pro rovnováhu. Čas: 1:59 - 2:03.

Také následující, sedmnáctá partie pochází z pražské divize. Není sice nijak extra kvalitní, ale za pozornost stojí způsob, jakým bílý získá převahu. A nejen to – pozice bílého těsně před koncem vykazuje udivující obranyschopnost.

(17) Bernard,B (2207) - Nečada,M (2143)
[B09]
 Divize G (10), 15.03.2001

1.e4 d6 2.d4 Jf6 3.Jc3 g6 4.f4 Sg7 5.Jf3 c5 6.e5 Jfd7 S tímto ústupem jsem se setkal poprvé, většina lidí hraje tradiční Jg4. Kupodivu je tah v partii statisticky vzato velice dobrý a černý s ním dosahuje nadprůměrné výsledky. **7.exd6!** Ačkoliv bylo značně obtížné zorientovat se ve velkém množství nabízejících se možností, nakonec se mi po 26 minutách přemýšlení podařilo najít správné pokračování. Jeho ideou je tlak proti slabému bodu d6. **7...0-0** Jediná možnost, nešlo ihned 7...exd6, protože po 8.De2+ musí černý ustoupit nevzhledně 8...Kf8 (v úvahu nepadá 8...De7? 9.Jd5 Dxe2+ 10.Sxe2 Kd8 11.Jg5). **8.Se3 exd6 9.Dd2** Tak jsem si to naplánoval. Bílý bude mít po dlouhé rošádě nepříjemný tlak na d-sloupci. **9...Da5?** Poziční chyba, mělo přijít 9...Jc6 10.0-0-0 Da5, což je jiné kafe.



10.Jb5! Na tento "samozřejmý" tah jsem spotřeboval devět minut. Nebylo to tím, že bych na něj nemohl přijít, ale snažil jsem se co nejlépe ocenit více méně forsírovaný průběh následující koncovky. **10...Dxd2+ 10...Db6?!** 11.a4! dává bílému značnou výhodu. **11.Kxd2 Jc6** Jediná obrana proti hrozbám Jxd6 a Jc7. **12.d5!** Tento tah bylo potřeba v propočtu pečlivě ocenit. Je to jediný způsob, jak usilovat o převahu. 12.c3 cxd4 13.cxd4 (po braní figurou má černý jezdec pole c5) 13...Jb6 a černý vyrovnal (nikoliv 13...Jf6? 14.Jc7! Vb8 15.d5! s následujícím Sxa7). **12...Jb4** Lákavé, ale nikoliv silnější než přirozené 12...Je7 s lepší souhrou černých figur. **13.c4!** Soupeř prý nedocenil tento tah. Dobré není 13.Jc7 Vb8 14.c3 Ja6 15.Jxa6 (15.Jb5 Jb6=) 15...bxa6, kde má bílý těžké problémy se svými pěšcovými slabinami. **13...Sxb2 14.Vb1 Sg7 15.a3 Ja6** Výlet 15...Ja2 16.Sd3 a6 17.Jxd6 asi neskončí dobře. **16.Jxd6** Až sem bylo nutno se dopočítat při oceňování tahu 10.Jb5. Zahájení skončilo a bílý má velkou výhodu. **16...Jf6 17.Sd3** Po 17.Jxc8?! Vfxc8 18.Vxb7 Vcb8 19.Vxb8+ Vxb8 jsou figury černého povážlivě aktivní. **17...b6 18.Jxc8** Jinak Sd7. **18...Vaxc8 19.Vhe1 Je8** Převádí jezdce na blokádové pole. **20.f5!** Černý už hrozil paralyzovat bílé střelce po f7-f5. **20...Jd6 21.g4** Po 21.Sf4 následuje Vfd8, ale ne 21...Jxf5? 22.Sxf5 gxf5 po 23.Jh4! s drtivou

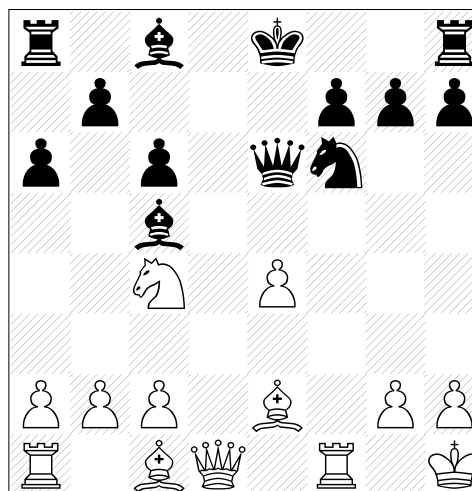
převahou (slabší je 23.Ve7?! Va8! s následujícím Sf6). **21...Jc7 22.Sf4 Vfd8 23.Je5?** Doposud bílý metodicky svíral pozici černého, tento tah však ničí všechnu dosavadní práci. Jediné správné bylo preventivní 23.a4! a bílý si zachová všechny klady své pozice. Tento tah jsem nehrál kvůli možnosti 23...Ja6 s dalším Jb4, přesto bylo nutné se pro a4 rozhodnout. **23...Sxe5!** Černý neváhá a okamžitě se ujímá své šance. **24.Vxe5** Ideou bylo krytí pěšce d5, také po braní střelcem má černý v postupu b5 zajímavé možnosti. **24...b5 25.cxb5** Když jsem se rozhodoval, zda na b5 vzít nebo naopak držet bod c4, zvítězila první možnost především proto, že ji lze označit jako "aktivní obranu". **25...c4 26.Sf1 Jcxb5 27.fxc6** Se snahou trochu oslabit černého krále. **27...hxc6 28.Ve3** Fata morgana! Zalíbilo se mi Se5 a Vh3 s matem, ovšem nějak mi nedošlo, že to nelze provést (černý má vždy výmluvu Ve8). To byl taky hlavní důvod, proč jsem nezahrál logické 28.a4 se složitou pozicí. **28...Vc5** Šikovný tah, černý pod hrozbou braní na d5 odvádí bílého střelce z diagonály f1–a6. **29.Sg2 c3+ 30.Kc1 c2?!** S tímto tahem byl černý po partii po právu nespokojen. Jasně nejlepší bylo 30...Jxa3 (o čemž soupeř překvapivě ani moc nepřemýšlel) 31.Vb3 a černý získal pěšce. Ovšem není jasné, zda to v této divoké pozici bude stačit k zisku celého bodu. Při partii jsem spočítal, že nestačí 31.Sxd6?! Vxd6 32.Vb8+ Kg7 33.g5 (s ideou Vee8) pro 33...Vb5! (hrozí mat!) 34.Vxb5 Jxb5. **31.Vb4** Zde je zajímavé, že přes všechnu podezřelost pozice bílého nelze nalézt cestu, která by černému dávala nějakou jasnou výhodu. Bezpečnější bylo 31.Vbb3. **31...Jc3 32.Vb2** Jediné, ale překvapivě postačující. **32...Jxd5** Černý se v časové tísní rozhoduje pro mírové řešení, když ani jedna ze dvou vidliček nepřinášela ovoce, např. 32...Jd1 33.Sxd6! Vxd6 34.Ve8+ Kg7 35.Vxc2 a věž e8 kryje případný úder z e3. Nevychází ani 32...Jc4 33.Vxc3 Jxb2 34.Kxb2 (34.Vxc5 Jd3+ 35.Kxc2 Jxc5 – tuto koncovku uvádím jen jako ukázkou případné obranné možnosti bílého (černý nevyhraje)) 34...Vxc3 35.Kxc3 Vc8+ 36.Kb2 a střelec f4 naštěstí stojí na správné diagonále. **33.Sxd5** a **černý přijal** nabízenou remízu. Čas: 1:24 - 1:41.

Závěrečné 3 partie byly sehrány v hlavním turnaji Czech open 2001. Jak už se pomalu stalo zvykem, opět jsem nezahájil dobře a ve druhém až čtvrtém kole jsem znovu utržil tři nuly v řadě (nutno podotknout, že oproti loňskému Czech openu tentokrát naprosto zaslouženě). V pátém kole jsem tedy měl tu nejlepší motivaci (a také příležitost), abych se odpoutal ode dna. Dostal jsem jednoho ze slabších hráčů turnaje, mladičkého Němce Axela Heinze. Následuje partie.

(18) Bernard, B (2238) - Heinz, A (2140) [B41]

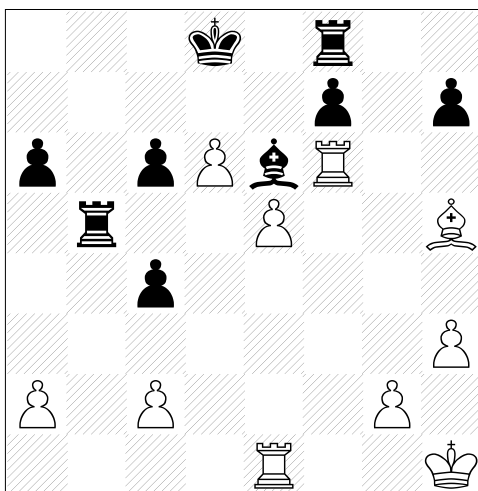
Czech open A (5), Pardubice 24.07.2001

1.e4 c5 2.Jf3 e6 3.d4 cxd4 4.Jxd4 a6 5.Se2 Dc7 6.0-0 Jf6 7.Jd2 Se čtrnáctiletým soupeřem jsem chtěl co nejdříve opustit teorii, navíc jsem se Paulseny nikdy neučil, proto jsem zahrál, co mě zrovna napadlo. **7...Jc6 8.Jxc6 dxc6 9.f4 e5** Více méně nutný tah, jinak by e5 zahrál bílý a černému by zbyla pasivní pozice. **10.fxe5!?** Dlouho jsem nad tímto tahem přemýšlel. Je velice hazardní a pravděpodobně se dá vyvrátit, ale s bodem ze čtyř jsem se rozhodl riskovat. **10...Dxe5 11.Jc4** Bezohledný útok se v mých partiích prakticky nevyskytuje... **11...Sc5+** Právě na tento tah je plán bílého vypočítán. Jakkoliv se to zdá absurdní, tento vývinový tah, dokonce provedený bez ztráty tempa kvůli šachu, je chybný. Černý měl nebojácně vzít 11...Dxe4 a černý odrazí hrozby bílého po Se6. Proč je výhodné nevkádat šach střelcem? Protože potom je motiv Jb6 nemyslitelný pro šach na c5 se ztrátou figury. Ale myslím, že při partii není snadné se pro tah Dxe4 rozhodnout. **12.Kh1 De6** Také nyní bylo třeba dát přednost tahu 12...Dxe4. Bílý pravděpodobně nemá víc než kompenzaci po 13.Se3 [Slabé je 13.b4? Se7! (ale ne 13...Sxb4? 14.Jb6 Vb8 15.Sf4 s výhodou bílého) a nyní má na 14.Jb6 černý pěknou výmluvu 14...Sg4!! 15.Sxg4 Vd8! s vyhranou pozicí. Ovšem najít Sg4 je velice obtížné a možná právě proto černý dámou na e4 nesebral.] 13...Se7 14.Sd3 (14.Jb6? Dxe3 15.Jxa8 0-0) 14...Dh4 15.Sf2 se zajímavou pozicí. Po tahu v partii bílý energicky rozhodne ve svůj prospěch.



13.b4! Velmi silný tah. Ukazuje se, že každý tah střelcem má své vady. **13...b5** Po braní 13...Sxb4 následuje 14.Jb6 Vb8 (rychle prohrává také 14...Va7 pro 15.Jxc8! Dxc8 16.Dd4 c5 17.De5+ Kf8 18.Vxf6+-) 15.Sf4 Sc5 16.Sc4! De7 17.Sxb8 Sxb6 18.e5 s výhrou, a jinou alternativu už černý nemá. Ale ani tah b5 pro něj nebude spásný. **14.bxc5 bxc4 15.Sg5!** Přesný tah, po kterém je rozhodnuto. Naproti tomu pozice po 15.Sb2 Jxe4 16.Sxg7 Vg8 17.Sd4 Va7! ještě není úplně jasná. **15...De5** Jediným způsobem, jak se vyhnout tahu Sxf6, bylo 15...Jd7, protože jiné ústupy jezdce znamenají mat na d8. Nyní jsem měl připraveno 16.Dd4 a po 16...f6 17.Sf4 si už černý rošádu neudělá kvůli Sxc4. Pozice bílého je vyhraná.

16.Sxf6 gxf6 17.Dd6! Rozhoduje nejrychleji. Je možná docela překvapivé, že partie bude mít už jen 7 tahů. **17...Dxd6 18.cxd6 Se6 19.Vxf6 Vb8** Zde je dobré se na chvíli pozastavit a pečlivě zhodnotit tuto koncovku. Jednoduché spočítání materiálu a volný pěšec na d6 by mohly vést k závěru, že už to je vyhrané jakkoliv. To ale není pravda, protože černý obsadil volný sloupec, bílý volný pěšec momentálně nic neznamená, protože je dobře blokován, a bílý má slabiny a2 a c2. Černý může poměrně rychle rozvinout nepříjemný protiútok, proto je stále potřeba nacházet přesné tahy. **20.Sh5!** Hrozí Vxe6, navíc je posílen tlak na bod f7. **20...Kd7!** Po 20...Kf8 znamená tah 21.Vaf1 dvojí úder na body e6 a f7. **21.e5** Bílý samozřejmě nemá zájem na výměně slabého pěšce f7 za silného pěšce d6. Kdyby v této pozici padnul pěšec f7, spojení volní pěšci bílého by rychle rozhodli. **21...Vb5 22.Ve1 Vf8** Tak si to černý představoval. Bod f7 je pokryt a jedna bílá věž je vázána obranou pěšce e5. Navíc hrozí Va5-xa2 s protihrou. Bílý však se vším počítal a připravil si nenápadně **23.h3!**, což černého zbavuje všech nadějí. **23...Kd8** Přehlédnutí, ale pro ilustraci beznadějnosti pozice černého uvádím variantu 23...Va5 24.Sg4 Sxg4 25.hxg4 a postup e-pěšce rychle rozhodne, např. 25...Vxa2 26.Vxf7+!



24.Sxf7! a černý se vzdal s ohledem na varianty 24.Sxf7 Vxf7 (24...Sxf7 25.e6 Sxe6 26.Vxf8+ Kd7 27.Vf6! Sd5 28.Ve7+ Kd8 29.Vf8#) 25.Vxe6 Vf5 26.Ve7 Vd5 27.e6! Vxd6 28.Va7 Ke8 29.e7+-. Nazval bych to „smést ze stolu“. Čas: 1:16 - 1:34.

V šestém kole jsem s pomocí soupeře získal další bod, v sedmém jsem remizoval a v osmém jsem toužil vyhrát, abych měl jednodušší pozici před posledním kolem.

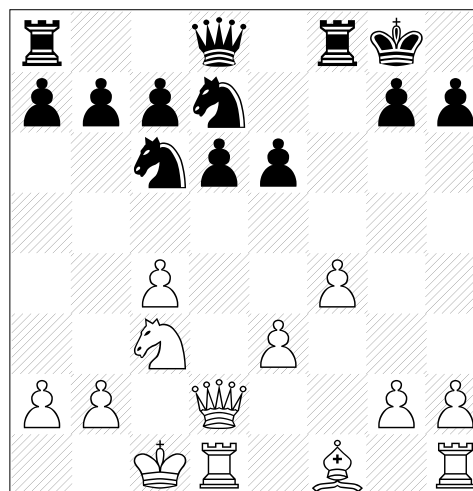
(19) Colin,V (2327) - Bernard,B (2238)

[A52]

Czech open A (8), Pardubice 27.07.2001

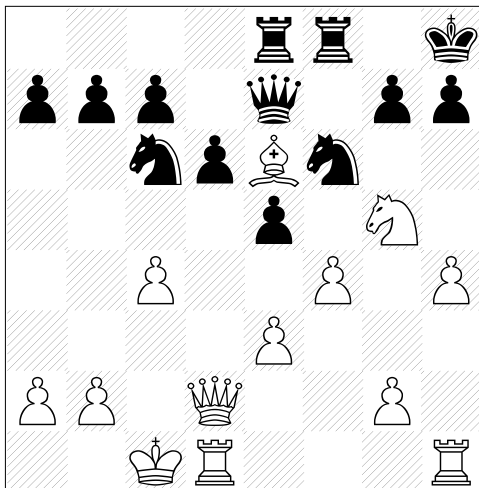
1.d4 Jf6 2.c4 e5 Podle databáze soupeř preferuje 1.e4, proto jsem na d4 neměl nic připraveno. Hrát Budapešť bylo rozhodnutí za šachovnicí. **3.dxe5 Jg4 4.e3!? Jxe5 5.Jh3!?** Takovýto tah mi nikdy

nepřišel na mysl, ale je zajímavé, že ho proti Budapešti použili také Kasparov a Kramnik. **5...Sb4+!** Trochu paradoxně jeden z nejtěžších tahů v partii, zahráný po téměř čtvrt hodinovém přemýšlení. Když člověk nezná teorii, je poměrně obtížné takovýto tah najít. Pravdou je, že pokračování v partii dá bílému určitý náskok ve vývinu, na druhou stranu černopolný střelec je dlouhodobý strategický problém černého. Jeho vývin na e7 zůstane vývinem neúčelným a po g6 s dalším Sg7 budou černopolní střelci vyměněni po dlouhé diagonále za daleko méně výhodných okolností (oslabení g6). **6.Sd2 Sxd2+ 7.Dxd2 0-0 8.Jc3 d6 9.Jf4 Se6!** Dobrý tah. Po b3 již bude dlouhá rošáda bílého trochu riskantní, a po **10.Jxe6 fxe6** černý zase dosáhl převahy v centru. Bílý nyní provede nesmírně zajímavý plán. **11.0-0-0** Prakticky jediná možnost. Po krátké rošádě by bílý neměl za převahu černého v centru žádnou protiváhu. **11...Jbc6 12.f4 Jd7**



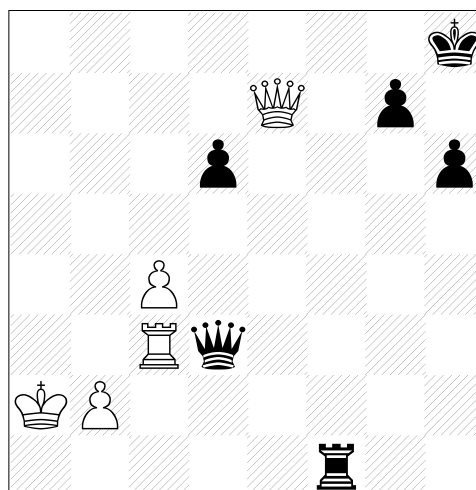
13.Je4! Tento tah má moje sympatie. Je nešablonovitý (kdo by nedal přednost naprosto přirozenému Sd3?) a přináší černému řadu problémů. **13...Jf6 14.Jg5** Převod je dokončen. Jezdec g5 je pro černého velmi nepříjemný, protože napadá Achillovu patu černé pozice - pěšce h7, a navíc ho lze jen stěží vyhnat. **14...De7 15.Sd3** Zahájení je skončeno. Bílý postavil své figury velice agresivně a pro černého není lehké bránit se. Nyní následuje postup přesně podle poučky, že na útok na křídle se má reagovat protiúderem v centru. **15...e5 16.Sf5!?** Musím ocenit nesmírnou vynalézavost bílého v této fázi partie (převod Jc3-e4-g5, Sf5). Tento tah, jakkoliv vypadá riskantně (nekrytý střelec na sloupci, kde je černá věž!), staví černého před další a další problémy. Nyní je dobré si ujasnit, že jakýkoliv tah pěšců g7 a h7 může mít velmi rychle tragické následky. Po h6 jsou velmi citelně oslabena bílá pole, navíc plán g4-g5 je dvoutahový, g6 je pro h4-h5 rovněž nemyslitelné. Ještě poznamenám, že není dobré okamžitě 16.Dc2 pro 16...h6 17.Jh7 Jb4 18.Jxf6+ Dxf6 19.Sh7+ (jinak ztratí bílý na f4) 19...Kh8 20.Db1 exf4 nebo Jxa2+ vždy s výhrou černého. **16...Kh8** Tento tah je dobrý k tomu, aby po odskoku jezdce neměl bílý

šach na d5. **17.h4** Na první pohled je pozice bílého hrozivá. Ovšem černý ještě v centru neřekl své poslední slovo. **17...Vae8 18.Se6** Tak si to bílý představoval. Je překryt e-sloupec, bílý si chce pozici svého střelce pojistit po f5, jezdec g5 je nyní prakticky nevyhnutelný a černý se pomalu musí začít obávat postupného útoku bílého. V této pozici se mi však po 13ti minutách počítání a počítání podařilo nalézt neuvěřitelný protiútok.



18...exf4! 19.exf4 Je4!! Dva vykřičníky jsou naprosto zasloužené, protože není všechno tak snadné, jak se zdá. **20.Dc2** Špatné je 20.Jxe4 Dxe6, kde bílému visí úplně všechno, a 20.Dd3 zbavuje bílého některých možností, protože po ...Jb4 hrozí braní dámy se šachem (viz poznámku k 22. tahu bílého). **20...Vxf4!** Pointa. Prohrané je 20...Jxg5? 21.hxg5 g6 22.Dxg6 a černý stále nemůže vzít střelce pro mat. **21.g3** V propočtech bylo asi nejobtížnější se zorientovat v pozici před tímto tahem. Poslední tah černého lze totiž označit jako "tichý", po němž má bílý mnoho možností a může vzniknout hodně pozic s nestejným materiálem. Kromě tahu v partii, který se jednak vnučuje a jednak je nejlepší, bylo nutno zkoumat ještě následující tahy: Špatné je 21.Vhe1, protože po 21...Jxg5 22.hxg5 už nehrozí mat na h7 a černý snadno uplatní materiální výhodu. Zdánlivě je dobré jít na e1 druhou věží: 21.Vde1, na to má ale černý elegantní 21...Jxg5! 22.hxg5 Vh4! a opět vítězí. (Upozorním na to, že tato varianta vlastně ukazuje okamžitou hrozbu černého – Jxg5 a Vh4.) Nelze ani 21.Dxe4 Vxe4 22.Jf7+ Kg8! (jako ránu jistoty jsem měl připraveno 22...Dxf7 23.Sxf7 Vf8, ale plánoval jsem hrát Kg8) 23.Jh6+ Kf8 24.Vhf1+ Df6 s výhrou černého. Jiné rozumné možnosti už vidět není. **21...Jb4! 22.Db1** Po 22.gxf4 následuje 22...Jxg5!, protože 22...Jxc2 pouze remizuje po 23.Jf7+ Kg8 24.Jg5+. Po Jxg5 získá černý výhodu, např. 23.Db3 Jxa2+ 24.Dxa2 Jxe6 a vzniká pozice jako v poznámce k 24. tahu bílého. Po tahu v partii se zdá, že černý dohrál, ale není tomu tak. **22...Jxa2+!** Další efektní tah s motivem odlákání. **23.Dxa2** Rychle prohrává 23.Kc2 Vf2+ 24.Kb3 d5! (jde rovněž 24...Jc1+, ale d5 je ještě přesvědčivější). **23...Jxg5** Konečně je toto braní možné.

24.hxg5 Také po 24.gxf4 Jxe6 má černý jasně navrch, všichni pěšci na 4. řadě jsou slabí a všechny nelze pokrýt. **24...Vf2** Zde skončil můj propočet při tahu 18...exf4. Nyní má bílý problémy. **25.Dxa7?** Chyba, po které získá černý rozhodující výhodu. Figuru ztrácelo také 25.Sd5 c6 a střelec překvapivě nemá ústup, naproti tomu správné bylo 25...Dxg5+ 26.Kb1 Vee2 27.Vhf1 Dxg3! (27...Vxb2+ 28.Dxb2 Vxb2+ 29.Kxb2 g6 a i když černý může zkusit hrát díky drtivé převaze pěšců na výhru, dvě věže a střelec přeci jen budí docela respekt) 28.Vxf2 Dxf2 se zřejmou výhodou černého. **25...Dxg5+ 26.Kb1 Df6** S tímto tahem jsem byl spokojen, protože kryje napadenou věž na f2 a zároveň hrozí mat na b2. Přesto mi zde uniklo 26...Dg6+! 27.Ka1 Vff8! (právě tento tah jsem přehlédl) 28.Vhf1 Dxe6 29.Vxf8+ Vxf8 s jasnou výhrou černého. V partii se bílému podaří posbírat pár černých pěšců dámského křídla. **27.Dxb7 Dxe6** Pointa tahu Df6 – černá dáma přestala napadat na f2. **28.Vhe1** Zde už měl bílý časovou tíseň a dopustil jsem se typické chyby, že jsem tahal rychleji, než bylo záhodno. Neblical jsem, to ne, ale právě v této fázi delší zamyšlení mohlo přinést rychlejší výhru. **28...Ve2** Po 28...Df5+!? 29.Ka2 Da5+ musí bílý trochu nevzhledné 30.Kb3, protože 30.Kb1 ihned prohraje po 30...Va8!. Je ale nutno říct, že po Kb3 není vidět nic konkrétního, proto nelze tah v partii považovat za slabší. Za šachovnicí jsem chtěl vyměnit jeden pár věží, abych zbavil bílého možnosti útoku. Ovšem hrát následující koncovku přesně je velmi náročné. **29.Vxe2 Dxe2 30.Vc1 Dd3+** Ačkoliv je věžovka po 30...De4+ 31.Dxe4 Vxe4 za černého s nejvyšší pravděpodobností vyhraná, nešel jsem do ní kvůli 32.c5! d5 33.c6! a bílý ještě může zlobit. Postup v partii je možná nelepší, zato však jistě bezpečnější. **31.Ka2 Dxg3 32.Dxc7** Tento tah jsem nepovažoval za možný, ale je to prakticky jediná šance, jak dál vzdorovat. **32...Va8+ 33.Kb1 Dd3+ 34.Vc2 Vf8** V tuto chvíli jsem ještě nenašel vítězný plán a zkoušel jsem partii rozhodnout nějakým taktickým způsobem. **35.De7** Bílého zachraňuje mat na poslední řadě. **35...Vf1+ 36.Ka2 h6 37.Vc3**



37...Dd4! Zde už je možno vycítit přeorientování se na správný plán. Poměrně lákavou možností bylo 37...Db1+ 38.Ka3 Vf2 39.b3, ovšem trochu nepříjemné je, že bílý král se u okraje šachovnice stále dobře skrývá. To vedlo k myšlence vyhnat bílého krále do centra, kde hrozby jeho veličenství budou černému ku prospěchu. **38.De6 Vf8!** Silný tah. Na a-sloupci vykonává černá věž lepší job než na první řadě. **39.Vc2** V časové tísní neměl bílý lehkou volbu. Na třetí řadě sice stojí bílá věž hezky, na druhou stranu černý hodlá napadnout pěšce b2. **39...Va8+ 40.Kb1 Da7!** Další silný tah. Plán je dokončen, nyní již bílý král nemůže zůstat v rohu šachovnice. Velmi svůdné bylo 40...Dd1+ 41.Vc1 Dd3+ 42.Vc2 Vf8, na to má ale bílý 43.De2!, a i když koncovka po 43...Dxe2 44.Vxe2 by opět měla být za černého vyhraná, vyhnul jsem se jí ze dvou důvodů. Zaprvé může být pěšec d6 nepříjemností černého, zadruhé bílý volný b-pěšec může zlobit. Úvaha, že bílý pěšec dosáhne pole proměny za pět tahů a černí pěšci za deset, je sice trochu nadnesená, ale něco pravdy na ní je. Tah v partii rozhoduje bezpečněji. **41.Vd2** Pěšce d6 nelze krýt, ovšem to samé lze říct o pěšci b2. **41...Da2+ 42.Kc1 Vb8!** Trochu komické je, že při tak prázdné šachovnici nemůže bílá dáma na b2 krýt. **43.Kd1 Db1+** Bílého krále je potřeba dostat na druhou řadu, aby bylo brání na b2 se šachem. **44.Ke2 Vxb2 45.Dxd6** Prohrává také 45.Vxb2 Dxb2+ 46.Kd3 Df6. **45...De4+ 46.Kf2 Vxd2+** Možnost 46...Vb3 rozhodovala okamžitě. Dlouho jsem se jí věnoval, ale nakonec jsem jí ne zvolil opět proto, že tah v partii je absolutně bezpečnou cestou k celému bodu. Nějaké varianty: 47.Df8+ (nebo 47.Dd5 Vf3+ 48.Kg1 De1+ 49.Kg2 Df1+ 50.Kh2 Vh3#) 47...Kh7 48.Ve2 Dh4+ 49.Kg1 Vb1+ 50.Kg2 Dh1+ 51.Kg3 Vg1+ 52.Kf4 Vf1+. **47.Dxd2 Dxc4** Tato dámská koncovka je již elementární. **48.Dd8+ Kh7 49.De8 Dd5 50.Kg1** Výsledek už tento postup neovlivní, přesto jsem byl poměrně překvapen, že jde bílý král pod pěšce. Tím je výhra černého jednodušší, proto jsem krále hnedka radši odřízl, než si to rozmyslí. **50...Df5 51.Kh2 h5** Plán výhry je nyní snadný. Černý pěšec projde na h3 a potom budou na g2 vyměněny dámy s vyhranou pěšcovkou. V partii dojde na g2 k něčemu jinému... **52.Kh1 h4 53.Kh2 Df2+ 54.Kh1 Df3+ 55.Kh2 h3 a bílý se vzdal.** Čas: 2:21 - 2:31.

Tuto partii bych označil jako moderní, přesto v ní nechybějí klasické principy. Přes veškerou nešablonovitost hry v zahájení jsme nakonec byli svědky velkého vítězství centrální strategie. Ona rozsáhlá obětní kombinace nebyla náhodně se vyskytnuvší, ale byla logickým důsledkem hry černého v centru. Konec konců, ani potom jsme nebyli ochuzeni, také v koncovce se vyskytlo několik zajímavých myšlenek. Celkově mám tuto partii velmi rád, čiší z ní obrovská energie, která je však zároveň krocena přísnými zákony logiky.

Naše poslední partie byla sehrána v devátém kole. Mým původním úmyslem a záměrem bylo bezpečně remizovat (kvůli celkovému výsledku

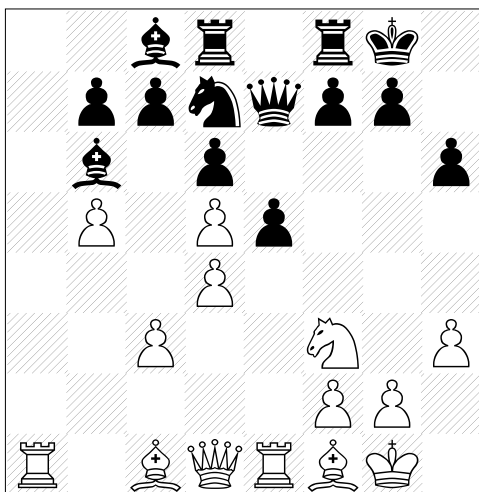
v turnaji), ale slovenský soupeř mě ale svou příliš krotkou hrou vyprovokoval k dalšímu dobrému výkonu.

(20) Bernard, B (2238) - Kotán, L (2347) [C53]

Czech open A (9), Pardubice 28.07.2001

1.e4 e5 2.Jf3 Jc6 3.Sc4 Sc5 4.c3 De7 5.0-0 d6 6.h3 Jf6 7.Ve1 Nechtěl jsem s postupem d4 spěchat, takto černý neví, zda se má připravovat na tlak na dámském křídle, nebo na úder v centru. **7...a6 8.a4** Zde jsem nabídl remízu. Z posledních 4 partií se mi podařilo udělat 3,5 bodu a byl bych naprosto spokojený, kdybych turnaj skončil s plusem. Soupeř ale bez pohnutí brvy pokračoval. **8...0-0 9.Ja3** Správný převod, na c2 jezdec podporuje postupy b4 a d4, zároveň je připraven skočit na pole e3, odkud míří na d5 nebo f5. **9...Sa7 10.Jc2 Se6 11.Sf1** Tohoto střelce je lépe uchovat na příští časy. **11...Vad8** Černý se připravuje na postup d4. Smysl tahu Vad8 je zjevně ten, aby po 12.d4 mohlo následovat Sc8 bez uzavření černé věže na a8. Zde se ovšem dobře ukazuje rafinovanost vyčkávací strategie bílého. Když věž opustila dámské křídlo, bílý může rozvinout iniciativu právě tam. **12.b4 Sc8** Černý nemá aktivní možnosti a musí čekat, co vymyslí bílý. Tah Sc8 je namířen proti postupu d4, i když černý nemá dostatek prostředků, aby tomuto postupu nadobro zabránil. Výhodu získá bílý po 12...d5 13.exd5 Jxd5 14.Sa3! Jxc3 15.Dc1 Jd5 16.b5. **13.b5 Jb8 14.d4** Nyní už nebylo nejmenšího důvodu tento tah odkládat. Již první pohled na pozici prozrazuje, že černý nesehrál zahájení nejšťastněji a bude se potýkat se značnými problémy, mezi které patří skladiště černých figur na dámském křídle, prostorová převaha bílého a především jeho iniciativa. **14...axb5** Není vůbec snadné tento tah správně ohodnotit. Ačkoliv vypadá riskantně a krajně nepřírozně, existuje i jeden velice pádný argument, který hovoří v jeho prospěch. Bez tahu v partii by totiž jezdec b8 nemohl opustit svoji nevhodnou pozici kvůli bxa6 s dalším Jb4. Na druhou stranu si lze další boj bez pomoci tohoto jezdce jen ztěžít představit (bílý může zahájit operace v centru!). Právě tyto úvahy pravděpodobně vedly černého k výměně axb5, kde musí doufat v odolnost své pozice. Ještě se podívejme na hlavní problém postupu d4, a to na tah 14...exd4, kterému bylo při partii nutno věnovat značnou pozornost. Zde bílý pokračuje 15.e5! dxe5 (15...Jd5 16.Sg5±) 16.Sa3 a černý ztratí kvalitu, protože nemůže 16...Sc5? pro 17.Vxe5. **15.axb5 Sb6** Černý je zřejmě přehrán, není ovšem snadné najít nějakou cestu, která by vedla k přesvědčivé výhodě bílého. **16.Jb4** Pro tento postup jsem se rozhodl po dlouhém přemýšlení. Dobré není lákavé 16.Sg5, protože po 16...h6 musí bílý hrát 17.Sxf6, neboť na 17.Sh4 přijde 17...g5! s protihrou. Po 16.Sa3 následuje jednoduše 16...Jbd7, proto jsem zkoumal spíš nějaký přesun jezdce c2. Pravděpodobně lepší možností, než je tah v partii, bylo 16.Je3!?, protože jezdec

může jak na d5, tak i na c4. Při partii jsem ale přehlédli, že ve variantě 16...exd4? 17.Jd5 Jxd5 18.exd5 Df6 přijde prostě 19.Sg5+-. Navíc jsem se příliš započítal do variant po Jb4, které mi pak už bylo líto opustit. **16...h6** Na 16...c6 jsem chtěl hrát 17.Va8 Sd7 a nyní střelec zablokoval pole d7, které bylo ideální pro jezce b8. Pointou bylo, že po 17...Dc7 18.bxc6 musí černý 18...Jxc6, protože 18...bxc6 ztrácí pěšce po 19.Vxb8 Dxb8 20.Jxc6, a když na c6 bere jezdec, následuje 19.Jd5 Jxd5 20.exd5 Je7 21.dxe5 dxe5 22.Vxe5 s výhodou bílého. Po 17...Sd7 stojí bílý dobře např. po 18.Sa3. **17.Jd5** Úvodník k dlouhodobému plánu. S tímto tahem jsem neotálel, protože jinak by černý mohl někdy mého jezce omezit po c6. **17...Jxd5 18.exd5 Jd7**



19.c4 Nyní se dobře ukazuje smysl manévru Jb4-d5. Po tomto tahu trvale hrozí c4-c5, což je nyní spojeno s odlákáním pěšce d6 od krytí pěšce e5. Proto je více méně vynucen postup e-pěšce. **19...e4 20.Jh2** Nyní je ideální okamžik pro zhodnocení celé operace bílého. Nejzajímavější element pozice je pěšcová struktura. Velmi jednoduchý pohled říká, že černý má pěšcovou převahu na královském křídle, zatímco pěšcová převaha bílého na dámském křídle je "znehodnocena" dvojpěšcem. Zde se však jedná o případ silného dvojpěšce. Jak již bylo řečeno, vše se nyní bude točit kolem postupu c4-c5, a k tomu vykonávají oba pěšci ty nejlepší služby. Pěšec d5 velmi ztěžuje postup c6, který by vysvobodil Sb6 z jeho klece, zatímco pěšec d4 přímo podporuje c4-c5. Ještě technická poznámka: tah v partii je jedinou alternativou, špatné je 20.Jd2? Sxd4 a nelze 21.Vxe4 Df6 s napadením jak věže a1, tak bodu f2. **20...Vfe8** Na první pohled není zřejmé, proč černý nešel na e8 druhou věží. Je to proto, že po Vfe8 má černá dáma ústup na f8, odkud posiluje obranu bodu c5. **21.Se3** Bílý cílevědomě připravuje postup c4-c5. **21...f5 22.f4** Dobrý tah. Pokud černý nevymění, nebude mít proti tlaku bílého na dámském křídle zhola nic. Zde se přímo vnučuje otázka, proč v tom případě nedošlo k blokádě f4 před tahem Se3, kde by černý nemohl brát exf3 kvůli vazbě na éčku. Obě pozice se liší jednou jemností – nyní už má

černý zahráno f5, což před tahem Se3 neměl, a jeho figury by tedy měly více prostoru než v této pozici. **22...exf3 23.Jxf3 Df8** Obrana bodu c5 je klíčová. Proto dáma ustupuje po diagonále a3-f8. **24.Dc1 Jf6** Černý převádí jezce do aktivní pozice, dokud je to možné. **25.Sd3** Zde jsem začal počítovat nedostatek času. Zbylo mi něco přes 20 minut. Samozřejmě nešlo 25.c5? dxc5 26.dxc5 Vxe3!. **25...Je4 26.Jd2!** Vše se točí kolem postupu c5. Bílý proto mění jednoho ochránce tohoto pole. Navíc hrozí Sxe4 a Jb3. **26...Jxd2 27.Dxd2 Sd7** Není úplně jasné, zda postup 27...f4 28.Sf2 je více protihrou černého nebo vytvořením dalších slabín v táboře černého (pf4, bílá pole). **28.Sf2** Zbavuje se nepříjemného motivu ...Vxe3, navíc je nyní pro černého krajně obtížné vyhnout se všem nástrahám v pozici. Jeho problémy v koncovce přetrvávají. **28...Vxe1+?** Kdo by řekl, že tento přirozený tah je prohrávající chybou? Pozice je ale natolik vyhraněná, že rozhoduje sebemenší zaváhání černého. Ten měl hrát 28...Va8. **29.Dxe1 Ve8 30.Dc1!** Opět může být konstatování, že je tato pozice pro černého naprosto beznadějná, poměrně překvapivé. **30...Va8** Bohužel pro černého nešlo 30...c6? 31.bxc6 bxc6 32.dxc6 Sxc6 33.Va6! se ziskem figury. **31.Vxa8 Dxa8 32.c5** Konečně! **32...dxc5** Ani nyní nemá černý lepší volbu. Po 32...Sa5 33.cxd6 cxd6 34.Da3 hrozí jak b6 s dalším ziskem střelce a5, tak i Dxd6. **33.dxc5 Sa5 34.Da3!** Vazba rychle rozhodne. **34...f4** Také pozice po 34...b6 35.c6 Sc8 36.De7 je zcela beznadějná. **35.c6 bxc6** Nebo 35...Sc8 36.De7+-. **36.bxc6 Se8 37.Kh2!** Poslední příprava. Nyní nemůže černý zabránit tahu Se1 se ziskem figury. Ihned to samozřejmě nebylo možné pro šach na b6. **37...Sf7 38.Sc4!** Střelec neuteče. **38...f3** Poslední, ale marný pokus. **39.gxf3 h5 40.Se1** Časová tíseň skončila. Zbytek si mohl černý odpustit. **40...Da7 41.Dxa5 Dd4 42.Dc3 Dd1 43.Sg3 Kh8 44.Sxc7 h4 45.Se5 Sxd5 46.Sxd5** a černý se konečně vzdal. Výjimečně celistvá partie. Čas: 2:06 - 1:57.

Tímto se se čtenářem loučím.

v Pardubicích dne 22. září 2001

Seznam partií

(01) Bernard,B (1858) - Fuchs,F (2027) [B15]	1
(02) Bernard,B (1861) - Hájek,L (1918) [B19]	3
(03) Bernard,B (1901) - Lednický,M (1973) [C18]	4
(04) Bernard,B (1927) - Pohorský,P (2012) [B39]	5
(05) Bernard,B (2002) - Pirklová,J (1665) [B33]	7
(06) Bernard,B (2002) - Bekiarisová,A (2149) [B77]	7
(07) Galíček,S (1960) - Bernard,B (2099) [A52]	8
(08) Bernard,B (2099) - Chalupecký,V (1974) [C50]	10
(09) Hejzlar,Z (1926) - Bernard,B (2099) [A45]	11
(10) Mirumian,V (2557) - Bernard,B (2207) [B90]	12
(11) Bernard,B (2207) - Vokáč,M (2523) [B15]	13
(12) Prymula,R (2278) - Bernard,B (2207) [A80]	14
(13) Bernard,B (2207) - Mojžíš,J (2162) [C05]	15
(14) Nečada,M (2165) - Bernard,B (2207) [A41]	18
(15) Bernard,B (2207) - Řehořek,M (2250) [B06]	20
(16) Bernard,B (2207) - Kopička,K (2161) [C05]	21
(17) Bernard,B (2207) - Nečada,M (2143) [B09]	22
(18) Bernard,B (2238) - Heinz,A (2140) [B41]	23
(19) Colin,V (2327) - Bernard,B (2238) [A52]	24
(20) Bernard,B (2238) - Kotán,L (2347) [C53]	26